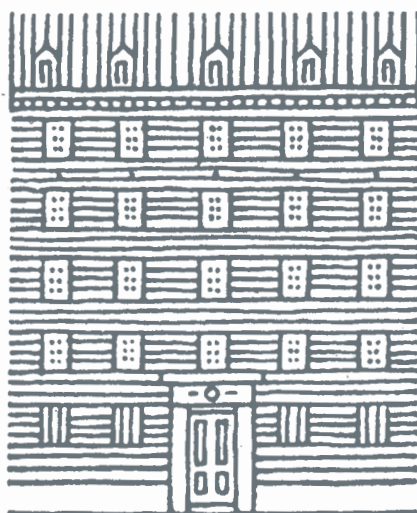


NOBEL-
STIFTELSEN



Årsredovisning 2013



NOBELSTIFTELSEN

The Nobel Foundation



NOBELSTIFTELSEN

ORGANISATIONSNUMMER 802002-4462

ÅRSREDOVISNING 2013

Nobelstiftelsen, Box 5232, 102 45 Stockholm

© Nobelstiftelsen 2014. Nobelpriset®, Nobelmedaljen och figurmärket N är Nobelstiftelsens registrerade varumärken.

INNEHÅLLSFÖRTECKNING

UPPDRAG OCH ORGANISATION	4
FÖRVALTNINGSBERÄTTELSE	6
Nobelpriset	6
Nobelpristagare 2013	6
Nobelveckan i Stockholm	7
Nobeldagarna i Oslo	7
Anmälan till Länsstyrelsen i Stockholm angående Nobels Fredspris	8
Rättsprocess i Kalifornien	8
Informationsverksamhet	9
Nobel Center i Stockholm	9
Nobelsymposier	9
Ekonomisk förvaltning	10
Kapitalförvaltningens organisation och strategi	10
Övergripande ställning och resultat	11
Utflöde och kostnader	11
Placeringsportföljen	14
Aktieinvesteringar	14
Räntebärande investeringar	15
Alternativa investeringar	15
Valutasäkring	16
Disposition av årets resultat	16
Ekonomisk redovisning	17
Resultaträkning	17
Balansräkning	18
Noter	21
Revisionsberättelse	28
Organisationsstruktur	30
Fullmäktige	30
Styrelse	31
International Advisory Board	32
Investeringskommitté	32
Revisorer	32

UPPDRAG OCH ORGANISATION

Nobelstiftelsen är en privat stiftelse som upprättades 1900 på grundval av Alfred Nobels testamente och de grundstadgar som fastställdes i anslutning till testamentet. Dess primära syfte är att säkra att intentionerna i Alfred Nobels testamente uppfylls.

En central uppgift för stiftelsen är att tillvarata de prisutdelande institutionernas gemensamma intressen samt att representera hela Nobelgemenskapen utåt. Detta innefattar bland annat en bred informationsverksamhet med syfte att sprida kunskap om Nobelpriset och att vårda de varumärken som under mer än ett sekel inarbetats i samband med utdelandet av Nobelpriset.

Stiftelsen förvaltar den förmögenhet som ställts till förfogande för utdelande av Nobelpriset på ett sådant sätt att den ekonomiska basen säkerställs och oberoendet garanteras för de Nobelprisutdelande institutionernas arbete avseende val av pristagare.

Nobelstiftelsen administrerar också Nobelsymposier inom respektive prisområde och ansvarar för publikationen av pristagarnas Nobelföreläsningar på Nobelprisets officiella webbplats Nobelprize.org.

Under senare år har Nobelstiftelsens informationsaktiviteter utvidgats i en sådan omfattning att det har blivit nödvändigt att bilda nya organisationer för att driva och utveckla denna verksamhet, som inte kan finansieras med Nobelstiftelsens medel. 1999 bildades därför den ideella föreningen Nobel Foundation Rights Association, stiftelsens rättighetsförening. Dess ändamål är att bedriva informations-, musei-, forsknings-, utvecklings-, medie- och därmed förenlig verksamhet inom Nobelstiftelsens intressesfär.

Föreningen har en övergripande funktion som paraplyorganisation för följande sex enheter; de helägda aktiebolagen Nobel Group Interests AB, Nobel Media AB, Nobelmuseet AB, Nobelhuset AB i Stockholm och Nobels Fredspris – Forskning og Informasjon AS i Oslo samt Stiftelsen Nobels Fredssenter i Oslo. Dessa organisationers främsta uppgift är att sprida information och kunskap om Nobelpriset och Nobelpristagarnas insatser och stimulera intresset för vetenskap och humanism. För närmare presentationer av organisationerna och deras aktiviteter se den tryckta publikationen Nobelstiftelsens Verksamhetsberättelse 2013.

De Nobelprisutdelande institutionerna – Kungl. Vetenskapsakademien, Nobelförsamlingen vid Karolinska Institutet, Svenska Akademien samt Norska Nobelkommittén – utser för två kalenderår i sänder femton ledamöter till Nobelstiftelsens fullmäktige. Av dessa väljer Vetenskapsakademien sex representanter, de övriga prisutdelarna vardera tre. Utöver dessa ledamöter utser Vetenskapsakademien fyra och övriga prisutdelare två suppleanter.

Fullmäktige väljer inom sig ordförande. Fullmäktiges viktigaste uppgift är att utse Nobelstiftelsens styrelse.

Nobelstiftelsen företräds av en styrelse som består av sju ledamöter och två suppleanter utsedda av Nobelstiftelsens fullmäktige. Styrelseledamöter och suppleanter väljs för en period av två år i taget. Styrelsen väljer inom sig ordförande, vice ordförande och verkställande direktör. Fullmäktige beslutar om ansvarsfrihet för styrelsen.

Nobelstiftelsens förvaltning och räkenskaper granskas årligen av sex revisorer, vilka samverkar i det s.k. revisorskollegiet. Fullmäktige utser en av stiftelsens revisorer, som skall vara auktoriserad. Övriga revisorer utses av prisutdelarna, utom ordföranden, som förordnas av regeringen. Samtliga revisorer väljs för en period om ett år i taget.

Nobelstiftelsen äger två fastigheter belägna på Sturegatan 14 i Stockholm respektive Henrik Ibsens gate 51 i Oslo. Stiftelsens säte är i Stockholm, men också i Oslo bedrivs administrativ verksamhet.

FÖRVALTNINGS- BERÄTTELSE 2013

NOBELPRISET

NOBELPRISTAGARE 2013

Sedan 1901 har Nobelpriset delats ut 561 gånger till 876 pristagare. Eftersom vissa har tilldelats priset två gånger är det totalt 847 individer och 22 organisationer som har mottagit ett Nobelpris eller Sveriges Riksbanks pris i ekonomisk vetenskap till Alfred Nobels minne.

NOBELPRISET I FYSIK tilldelades FRANÇOIS ENGLERT och PETER W. HIGGS

”för den teoretiska upptäckten av en mekanism som bidrar till förståelsen av massans ursprung hos subatomära partiklar, och som nyligen, genom upptäckten av den förutsagda fundamentala partikeln, bekräftats av ATLAS- och CMS-experimenten vid CERN:s accelerator LHC”.

NOBELPRISET I KEMI tilldelades MARTIN KARPLUS, MICHAEL LEVITT

och ARIEH WARSHEL *”för utvecklandet av flerskalemodeller för komplexa kemiska system”.*

NOBELPRISET I FYSIOLOGI ELLER MEDICIN tilldelades JAMES E. ROTHMAN,

RANDY W. SCHEKMAN och THOMAS C. SÜDHOF *”för deras upptäckter rörande maskineriet som reglerar vesikeltrafik, ett viktigt transportsystem i våra celler”.*

NOBELPRISET I LITTERATUR tilldelades ALICE MUNRO *”den samtida novellkonstens mästare”.*

NOBELS FREDSPRIS tilldelades ORGANISATION FOR THE PROHIBITION OF

CHEMICAL WEAPONS (OPCW) *”for dens omfattande arbeid for å avskaffe kjemiske våpen.”*

SVERIGES RIKSBANKS PRIS I EKONOMISK VETENSKAP TILL ALFRED NOBELS

MINNE tilldelades EUGENE F. FAMA, LARS PETER HANSEN och ROBERT J. SHILLER *”för deras empiriska analys av tillgångspriser”.*

NOBELVECKAN I STOCKHOLM

Nobelveckans officiella program inleddes den 6 december med att pristagarna hälsades välkomna på Nobelmuseet. Dagarna därpå deltog pristagarna i presskonferenser, Nobelföreläsningar och middagar anordnade av de prisutdelande institutionerna. Mottagningen på Nordiska museet den 9 december anordnades gemensamt av Nobelstiftelsen och Kungl. Vetenskapsakademien. Nobelstiftelsen ansvarade även för genomförandet av Nobelprisutdelningen i Konserthuset och Nobelbanketten i Stadshuset den 10 december.

Inom ramen för Nobelveckans officiella program arrangerade Nobel Media den 9 december Nobel Week Dialogue – ett heldagsseminarium på temat ”Exploring the Future of Energy” med syfte att verka för en bredare dialog mellan forskare och samhälle. 2013 ägde seminariet rum i Göteborg.

Nobel Media producerade också diskussionsprogrammet Nobel Minds i samarbete med BBC samt stod som värd för Nobel Prize Concert. På Nobelprize.org publicerade man i samband med Nobelveckan pristagarintervjuer, inspelningar av 2013 års Nobelföreläsningar, Nobelprisutdelningarna i Stockholm och Oslo samt för första gången s.k. podcasts där Nobelpristagarna intervjuades.

Nobelveckan avslutades den 12 december med en mottagning på Nobelstiftelsen för samtliga 2013 års Nobelpristagare inklusive representanter för fredspristagaren OPCW.

NOBELDAGARNA I OSLO

Under Nobeldagarna i Oslo 2013 deltog OPCW's generaldirektör Ahmet Üzümcü. Den 9 december hölls en presskonferens och intervjuer genomfördes av BBC och NRK. Nobelprisutdelningen i Oslo Rådhus den 10 december följdes av intervjuer med CNN. Samma kväll hölls en bankett på Grand Hotel.

Den 11 december invigdes fredsprisutställningen *Combating Chemical Weapons* på Nobels Fredssenter av Ahmet Üzümcü. Samma kväll ägde Nobel Peace Prize Concert rum i Oslo Spektrum för tjugonde året i rad.

ANMÄLAN TILL LÄNSSTYRELSEN I STOCKHOLM ANGÅENDE NOBELS FREDSPRIS

Under 2012 inleddes och avskrevs ett tillsynsärende av Länsstyrelsen som rörde Nobelstiftelsens ansvar för arbetet med att utse Nobelpristagare. För att följa upp detta ärende och de synpunkter som framkommit i den efterföljande debatten har Nobelstiftelsen under 2013 anordnat en konferens med samtliga prisutdelande institutioner för utbyte av erfarenheter kring bl.a. prisutdelarnas urvalsprocesser. Syftet är att säkerställa processer som lever upp till de höga krav som kan ställas på institutioner av denna typ. Nobelstiftelsens styrelse har vidare hemställt hos Kammarkollegiet om att tillsynen över Nobelstiftelsen enligt stiftelselagen inte ska omfatta meritvärderingen i prisbesluten.

RÄTTSPROCESS I KALIFORNIEN

Privatpersonen Rongxiang Xu, baserad i USA, stämde i december 2012 Nobelförsamlingen vid Karolinska Institutet och därmed Nobelstiftelsen inför *Superior Court of the State of California*. Stämningen yrkade på ett odefinierat skadeståndsbelopp på grund av ärekränkning som skulle ha bestått i det sätt på vilket prismotiveringen för Nobelpriset i fysiologi eller medicin 2012 tillskriver Nobelpristagarna John B. Gurdon och Shinya Yamanaka vissa vetenskapliga upptäckter. Talan avskrevs i september 2013. Avskrivningsbeslutet motiveras av att Nobelstiftelsen inte är föremål för den kaliforniska domstolens jurisdiktion. En parallell ansökan från Xu om att få ändra sin talan avslogs genom samma beslut. Rongxiang Xu överklagade i december 2013 avskrivningsbeslutet till the *United States Court of Appeal for the Ninth Circuit*. Muntlig förhandling förväntas äga rum inför *Ninth Circuit* under försommaren 2015, varpå beslut kan förväntas efter mellan tre månader och ett år.

INFORMATIONSVERSAMHET

Det är Nobelstiftelsens uppgift att förvalta och varsamt utveckla de varumärken och de immateriella tillgångar som har byggts upp under Nobelprisets drygt hundraåriga historia. Det har blivit allt viktigare för Nobelstiftelsen att aktivt vårda och skydda sina varumärken och upphovsrätter i ett långsiktigt perspektiv. Värdet av dessa tillgångar är nära kopplat till Nobelprisets goda anseende och internationella särställning. Under 2013 utfördes en internationell varumärkesstudie där kännedomen om Nobelpriset och dess anseende undersöktes på fem olika marknader i Europa, USA, Sydamerika och Asien.

En betydande del av Nobelstiftelsens löpande verksamhet utgörs också av spridning av information om Nobelpriset, Nobelpristagarna, Nobelsystemet samt stiftelsen och dess verksamhet i stort.

NOBEL CENTER I STOCKHOLM

Under året säkrades en stor del av finansieringen för Nobel Center, som ska uppföras på Blasieholmen i centrala Stockholm, genom en donation om 800 miljoner svenska kronor från Familjen Erling-Perssons Stiftelse samt Knut och Alice Wallenbergs Stiftelse. Därmed bedömdes det möjligt att inleda den internationella arkitekttävling som ska leda fram till ett idéförslag för Nobel Center. Under året har även Bernard och Barbro Osher bidragit till projektets finansiering med i storleksordningen 1,2 miljoner USD.

Susanne Lindh, tidigare stadsbyggnadsdirektör i Stockholms Stad, utsågs den 3 december till VD för Nobelhuset AB med tillträde den 1 februari 2014. Nobelhuset AB är det bolag som ska uppföra och äga Nobel Center.

NOBELSYMPOSIER

Nobelstiftelsens symposieverksamhet inleddes 1965. Symposierna ägnas vetenskapliga genombrottsområden eller områden av central kulturell eller samhällslig betydelse och har genom åren fått en stark internationell ställning. Kostnaden för symposieverksamheten under 2013 uppgick till 0,3 mkr (3,3).

Symposieverksamheten bereds av en kommitté med representanter för prisutdelarna. Nobelstiftelsens verkställande direktör är ordförande.

Under 2013 genomfördes följande Nobelsymposium:

NS 154

Large Hadron Collider

Organisatör Professor Tord Ekelöf

Krusenberg Herrgård, Uppsala, 13–17 maj 2013

Beviljat anslag: 1 037 500 kronor

EKONOMISK FÖRVALTNING

KAPITALFÖRVALTNINGENS ORGANISATION OCH STRATEGI

Målet för Nobelstiftelsens placeringsverksamhet är att få en så hög avkastning över tiden att den finansiella basen för Nobelpriset säkerställs och oberoendet garanteras för prisgruppernas arbete avseende val av pristagare. Förvaltningen skall ske med beaktande av de olika risker som föreligger på de finansiella marknaderna.

Den genomsnittliga totala reala avkastning som eftersträvas är minst 3,5 %. Denna avkastning skall uppnås samtidigt som de samlade riskerna i förvaltningen är väl avvägda. En viktig förklaring till att avkastningsmålet satts till minst 3,5 % är att avkastningen då med viss marginal skall kunna överstiga den beräknade kostnadskvoten på cirka 3 %.

Förvaltningen följer i sammanhanget vedertagna principer. Styrelsen fastställer ramarna för förvaltningen. Det innebär bl.a. att den beslutar om de övergripande principerna för förvaltningen med avseende på kontroll och etiska riktlinjer. Utifrån en bedömning av avkastning och risk lägger styrelsen fast intervall för hur stora innehaven av aktier, räntebärande tillgångar och alternativa tillgångar (bl.a. fastigheter och fastighetsfonder, infrastrukturfonder och hedgefonder) normalt bör vara. Detta har resulterat i en portföljstrategi med 55 % ± 10 procentenheter aktier inkl. onoterade innehav (varav 20 % svenska aktier), 20 % ± 10 procentenheter räntebärande tillgångar samt 25 % ± 10 procentenheter alternativa tillgångar innefattande bl.a. fastigheter och s.k. hedgefonder. För att mäta resultatet på kort sikt används en benchmarkportfölj bestående av 55 % aktier (44 % MSCI All Country Index och 11 % SIX RX), 20 % obligationer (Handelsbanken All Bond Index) och 25 % alternativa tillgångar (HFRI Fund of Funds Composite Index). På längre sikt jämförs avkastningen också på rullande fem år mot andra officiella, nordiska kapitalförvaltare.

De av styrelsen fastlagda principerna och mandaten utgör startpunkten för arbetet i Nobelstiftelsens investeringskommitté. Kommittén ansvarar för att löpande pröva de principer och regler som styr verksamheten och ge förslag till förändringar. Vidare fattar kommittén beslut om hur de intervall styrelsen avdelat för olika tillgångsslag ska utnyttjas över tiden, s.k. allokeringsbeslut. Kommittén tar också ställning till tillgångarnas fördelning på olika världsdelar och länder liksom i förekommande fall, s.k. stil för den förvaltning som skall tillämpas, exempelvis, tillväxt- eller värdeaktier samt ränte- och kreditrisk.

Val av förvaltare för respektive tillgångsslag görs även av kommittén. Vid dessa val läggs bl. a. vikt vid investeringsfilosofi, investeringsprocess, historiskt uppnådda förvaltningsresultat, system för riskkontroll, förvaltningsorganisation, avgifter och arbetsmetoder i övrigt. Nobelstiftelsen skall upprätthålla en dialog med anlitade förvaltare gällande etiska riktlinjer, t.ex. kan FN:s Global Compact användas. För Nobelstiftelsens direktinvesteringar ska FN:s Global Compact användas.

För att underlätta kontroll och uppföljning eftersträvar Nobelstiftelsen att gradvis ytterligare reducera antalet förvaltare. När det gäller aktier investerar Nobelstiftelsen i huvudsak i passiv lågkostnadsförvaltning via indexfonder på likvida och transparenta marknader. Skälet är att det på marknader av detta slag är svårt att efter avgifter avkasta bättre än index.

Investeringskommittén avgör själv vilka beslut den önskar delegera till stiftelsens exekutiva ledning. Förvaltningen bedrivs med en liten organisation. Finanschefen ansvarar för att förbereda beslut i kommittén, följa upp och exekvera besluten, handla upp förvaltare och ta fram nödvändigt analys- och beredningsunderlag.

ÖVERGRIPANDE STÄLLNING OCH RESULTAT

Marknadsvärdet på Nobelstiftelsens totala investerade kapital uppgick vid slutet av 2013 till 3 437 mkr (3 075). Rensat för värdet på stiftelsens administrativa fastigheter erhålls ett placeringskapital som vid slutet av 2013 var 3 262 mkr (2 900). Placeringskapitalet fördelade sig på 56 % (55) aktier, 15 % (16) räntebärande tillgångar samt 29 % (29) alternativa tillgångar. Från och med 2013 ingår onoterade aktier (Private Equity) i tillgångsslaget aktier. Dess andel uppgick till 3 % i slutet av året. Årets avkastning på placeringskapitalet var 16,4 % (8,2).

Den totala avkastningen på eget kapital (förmögenhetstillväxten efter återläggning av den totala summan för samtliga Nobelpris och verksamhetens kostnader) uppgick till 15,3 % (7,8).

Det bokföringsmässiga resultatet för året uppgick till 72,2 mkr (-37,4). Årets resultatförbättring härrör i huvudsak från kapitalförvaltningen, där den realiserade värdeförändringen netto bidrog mest och uppgick till 81,3 mkr mot -6,7 mkr under föregående år. Utdelningarna ökade från 26,5 mkr till 41,0 mkr. Verksamhetens kostnader sjönk från 67,9 mkr till 59,6 mkr.

UTFLÖDE OCH KOSTNADER

Under 2013 uppgick den totala summan för samtliga Nobelpris och verksamhetens kostnader till 99,6 mkr (107,9). Den fördelar sig på tre huvudkategorier; priserna och ersättningarna till prisgrupperna 66,0 mkr (70,1), Nobelveckan i Stockholm och Oslo 16,4 mkr (15,6) samt administration, Nobelsymposier mm 17,2 mkr (22,4).

Ersättningen till prisgrupperna uppgick under året till 26,0 mkr (30,1). Prisgrupperna har i viss mån rätt att fördela beslutad ersättning mellan åren, varför naturliga fluktuationer förekommer.

Kostnaderna för central administration minskade från 18,9 mkr till 16,8 mkr. Årets reella kostnadsökning avseende löner och pensioner är marginell, då fjolårets siffra innehåller en återföring av engångskaraktär. En signifikant besparing om drygt 6,0 mkr har gjorts under året avseende kostnaden för arvoden. Besparingen har kommit till stånd genom en ny ekonomisk överenskommelse med Nobel Media AB avseende bolagets uppdrag att driva Nobelprisets officiella webbplats Nobelprize.org. Under året har stiftelsen parallellt drabbats av engångskostnader avseende arvoden, varför effekten av den genomförda besparingen inte framgår fullt ut. Stämningen i USA har föranlett advokatkostnader om ca 3,0 mkr. De direktägda fastigheterna bidrog med ett lägre resultat än året innan beroende på ökat underhåll.

Kostnaderna avseende Nobelveckan i Stockholm och Oslo ökade med 0,8 mkr och uppgick för året till 16,4 mkr. Fortsatt återhållsamhet, med ambition att reducera kostnaderna har präglat arbetet även detta år men antalet pristagare var fler 2013 än 2012.

Endast ett Nobelsymposium genomfördes under 2013, under 2012 var antalet tre stycken.

Därtill har återföring skett av ej utnyttjade medel med 0,8 mkr, varför kostnaderna under 2013 netto uppgick till 0,3 mkr.

Kostnadskvoten (beräknad som den totala summan för samtliga Nobelpris och verksamhetens kostnader i förhållande till det egna kapitalets marknadsvärde vid ingången av året) var 2013 3,3 % (3,7).

TOTALT PLACERINGSKAPITAL TILL MARKNADSVÄRDE
FÖRDELAT PÅ TILLGÅNGSSLAG (%)

	2013-12-31	2012-12-31	2011-12-31	2010-12-31	2009-12-31
<i>Aktieinvesteringar</i>					
Sverige	9	8	8	9	8
Övrigt	47	46	43	49	47
	<u>56</u>	<u>54</u>	<u>51</u>	<u>58</u>	<u>55</u>
<i>Räntebärande investeringar</i>					
Sverige	10	12	15	16	15
Övrigt	5	4	5	6	4
	<u>15</u>	<u>16</u>	<u>20</u>	<u>22</u>	<u>19</u>
<i>Alternativa investeringar</i>					
Fastighetsfonder	9	9	9	7	7
Hedgefonder	20	21	20	13	19
	<u>29</u>	<u>30</u>	<u>29</u>	<u>20</u>	<u>26</u>
Totalt placerings- kapital	100	100	100	100	100

PLACERINGSPORTFÖLJEN

Det totala marknadsvärdet på placeringskapitalet (totalt investerat kapital exklusive administrativa fastigheter) uppgick till 3 262 mkr (2 900). Resultatet för placeringskapitalet var 16,4 % mot 14,4 % för jämförelseindex. Det bättre resultatet förklaras främst av en viss övervikt av aktieinvesteringar samt att aktie- och räntebärande investeringar utvecklades bättre än sina jämförelseindex. Även hedgefonderna utvecklades något bättre än index men placeringarna i fastigheter drar ned resultatet. Aktierna bidrar till det totala resultatet med 13,4 %, de räntebärande investeringarna med 0,6 %, de alternativa investeringarna med 2,2 % och valutasäkringarna med 0,2 %.

Fördelningen av placeringskapitalet på tillgångsslag avviker från den bokföringsmässiga redovisningen genom att endast icke direktägda fastigheter ingår i fastighetsbegreppet och att likviditet hos portföljförvaltarna redovisas per tillgångsslag.

AKTIEINVESTERINGAR

Marknadsvärdet på stiftelsens aktieinvesteringar uppgick till 1 818 mkr (1 579). Andelen aktieinvesteringar av placeringskapitalet var vid årsskiftet 55,7 % (54,5). Aktierna fördelade sig på Sverige 17 % (15), Europa i övrigt 18 % (13), USA 36 % (35), Japan 0 % (0), onoterade 5 % (6) och övrigt 24 % (31). De största förändringarna under året är omallokeringar från USA och tillväxtmarknader till Europa. Marknadsvärdet för onoterade aktier uppgick till 90 mkr (94).

Flertalet av världens börser steg under 2013. Det medförde att världsindex mätt som MSCI All Countries i SEK steg med 21,2 % (10,3). Värdet på Nobelstiftelsens totala aktieportfölj steg med 24,6 % (10,5), vilket var bättre än jämförelseindex¹ som steg med 22,8 % (10,3). Det bättre resultatet förklaras främst av stiftelsens förhållandevis stora andel amerikanska aktier. Tillväxtmarknadsfonderna avkastar mindre än sina jämförelseindex. De fundamentalt viktade RAFI indexfonderna i USA och Europa överavkastar å andra sidan med 3,9 % respektive 4,5 %. Viking Long Fund utmärker sig med ett resultat som är hela 9,4 % bättre än sitt jämförelseindex. Årets avkastning för onoterade aktier var 13,6 % (9,5) i lokala valutor.

Under året har mandatet hos T. Rowe Price att förvalta amerikanska s.k. mid cap aktier överförs till T. Rowe Mid Cap Fund. Viss del av RAFI tillväxtmarknad, Handelsbanken indexfond USA, Skagen Global och T. Rowe Price Mid Cap Fund har sålts. Köp har gjorts av aktiefonderna Handelsbanken Europa index och Aberdeen GEM.

1 MSCI All Countries net (SEK) tom 17 juni och därefter 80 % MSCI All Countries net (valutasäkrat till hälften) + 20 % SIX RX

RÄNTEBÄRANDE INVESTERINGAR

Marknadsvärdet på stiftelsens räntebärande tillgångar uppgick till 485 mkr (477). Andelen räntebärande tillgångar av placeringskapitalet var vid årsskiftet 14,9 % (16,4). Av tillgångarna hänförde sig 77 % (75) till Sverige medan 17 % (22) avsåg internationella krediter, krediter på tillväxtmarknader och s.k. high yields. Andelen fonder för onoterade obligationer var vid årsskiftet 6,0 % (3,0).

Förutom obligationsinnehaven ingår likvida medel i tillgångsslaget räntebärande investeringar. Marknadsvärdet för onoterade obligationer uppgick till 29 mkr (17).

De flesta räntor på statsobligationer i världen steg under 2013 och räntebärande tillgångar tappade generellt sett i värde. Avkastningen för Barclays Capital Global Aggregate Bond Index var exempelvis -2,6 % i dollar (-2,6 % i svenska kronor). Avkastningen för stiftelsens räntebärande placeringar uppgick under året till 3,1 % (6,0) vilket var bättre än jämförelseindex² som steg med enbart 0,1 %. Den högre avkastningen förklaras främst av att Nobelstiftelsen haft en kortare genomsnittlig löptid och mer kreditrisk än jämförelseindex. Alla stiftelsens förvaltare av räntebärande tillgångar nådde lika eller bättre resultat än sina respektive jämförelseindex och Bluebay avkastade hela 2,8 % bättre än sitt jämförelseindex. Årets avkastning för onoterade obligationer var 16,5 % (17,1) i lokala valutor.

I början av 2013 har mandatet hos DNB att förvalta svenska krediter ersatts med en investering i DNB FRN fond. En del av Bluebay kreditfond har sålts. Den genomsnittliga löptiden i ränteportföljen minskades i början av året.

ALTERNATIVA INVESTERINGAR

Marknadsvärdet på stiftelsens alternativa investeringar uppgick till 950 mkr (829) Andelen alternativa tillgångar av placeringskapitalet var vid årsskiftet 29,1 % (28,6). De fördelar sig på hedgefonder samt fastighetsfonder.

Marknadsvärdet för hedgefonderna var 652 mkr (522). Andelen hedgefonder av placeringskapitalet var vid årsskiftet 20,0 % (18,0). Stiftelsen innehar andelar i sju hedgefonder med olika inriktning. Dessutom finns fyra mindre innehav som är under slutlig inlösen. Hedgefondportföljen har under året stigit i värde med 9,4 % (8,2) medan motsvarande siffra för jämförelseindex³ var 8,7 % (4,7) i lokala valutor. Hedgefonderna uppvisade som helhet ett bra resultat under året med undantag för de fonder som är under inlösen.

Under året har köp gjorts av hedgefonderna Millennium, Two Sigma och Convexity.

Stiftelsens exponering mot fastighetsfonder inklusive infrastrukturfonder uppgick vid årsskiftet till 9,2 % (10,6) av placeringskapitalet och utgjordes av andelar i sex fastighets- och infrastrukturfonder som investerar i USA, Kina, Sverige samt övriga Europa. Fondägandet i Sverige har formen av aktier och aktieägarlån. Under året har värdet på fastighetsfonderna stigit med 5,4 % (5,8) i lokala valutor.

Marknadsvärdet för de direktägda fastigheterna uppgick till 175 mkr (175). Det avser de två administrativa fastigheter i Stockholm och Oslo, som stiftelsen äger, värderade till 5,1 % (5,7) av det totala kapitalet. Dessa betraktas inte som placeringskapital.

² Handelsbanken all bond index

³ HFRI Fund of Funds Composite Index (local curr)

VALUTASÄKRING

Vid årsskiftet fördelade sig det investerade kapitalet på 1 659 milj kronor, 144 milj dollar, 18 milj euro och 515 mkr övriga valutor. Valutaexponering har under året marginellt försämrats resultatet med 0,1 %. Detta beror främst på att valutorna i tillväxtländer sjunkit i värde med 6,8 % medan euron ökat i värde med 4,1 %. Merparten av de utländska investeringarna i räntebärande och alternativa investeringar samt viss aktieexponering valuta-säkrats vilket sammantaget gett ett positivt bidrag till resultatet med 0,2 %.

De underliggande valutaterminskontraktens belopp uppgår vid årsskiftet till USD 90 miljoner och Euro 32 miljoner. Värdet på valutaterminerna var vid årsskiftet 8,1 mkr (14,8) eller 0,2 % (0,5) som andel av balansräkningen.

DISPOSITION AV ÅRETS RESULTAT

Årsresultatet före dispositioner uppgick till 72,2 mkr (-37,4) varav 81,3 mkr (-6,7) utgjorde realiserad värdeförändring. I enlighet med stiftelsens grundstadgar tillförs det bundna kapitalet 13,2 mkr (26,0) för att trygga realvärdet av det egna kapitalet över tiden. Bokföringsmässig avsättning till det bundna kapitalet skall antingen ske med ett belopp motsvarande årets inflation beräknad på det egna kapitalets marknadsvärde eller med en tiondel av den totala årliga avkastningen. För årets avsättning gäller det senare alternativet. Ovanstående disposition har beaktats vid upprättande av balansräkningen.

RESULTATRÄKNING (tkr)

	Not	2013	2012
<i>Kapitalförvaltning</i>			
Ränteintäkter		14.869	15.686
Utdelningar		41.049	26.494
Realiserad värdeförändring	1	81.340	-6.741
Externa kapitalförvaltningskostnader		-5.483	-4.983
Redovisat resultat kapitalförvaltningen		<u>131.775</u>	<u>30.456</u>
<i>Verksamhetens kostnader</i>			
Ersättning till prisgrupperna		-25.958	-30.062
Central administration	2	-16.832	-18.912
Nobelveckan i Stockholm och Oslo		-16.408	-15.605
Symposieverksamhet		-320	-3.276
Övriga kostnader		-28	-40
	3	<u>-59.546</u>	<u>-67.895</u>
Redovisat bokföringsmässigt årsresultat före dispositioner		72.229	-37.439

DISPOSITION AV ÅRETS RESULTAT

Kapitalisering bundet eget kapital		13.178	25.958
Kapitalisering fritt eget kapital		59.051	-63.397
		<u>72.229</u>	<u>-37.439</u>
Årets Nobelpris		<u>-40.000</u>	<u>-40.000</u>
Årets förändring bokfört värde eget kapital	4	32.229	-77.439
Årets förändring av ej realiserade övervärden		333.640	198.013
Årets förändring marknadsvärde eget kapital	4	365.869	120.574
Justering för deflation/inflation		<u>1.215</u>	<u>-25.958</u>
Real förändring av eget kapital	5	367.084	94.616

BALANSRÄKNING (tkr)

	Not	2013-12-31	2012-12-31
Tillgångar			
Anläggningstillgångar			
<i>Immateriella anläggningstillgångar</i>	6		
Balanserade utvecklingskostnader		2.160	2.974
		<u>2.160</u>	<u>2.974</u>
<i>Materiella anläggningstillgångar</i>	6		
Byggnader och mark		1.396	1.396
Inventarier		718	931
		<u>2.114</u>	<u>2.327</u>
<i>Finansiella anläggningstillgångar</i>			
Andra långfristiga värdepappersinnehav	7	2.727.653	2.596.626
Andra långfristiga fordringar	8	66.363	60.333
		<u>2.794.016</u>	<u>2.656.959</u>
Summa anläggningstillgångar		2.798.290	2.662.260
Omsättningstillgångar			
<i>Kortfristiga fordringar</i>			
Förutbetalda kostnader och upplupna intäkter	9	6.285	7.783
Övriga fordringar	10	3.576	3.712
		<u>9.861</u>	<u>11.495</u>
<i>Kortfristiga placeringar</i>			
Övriga kortfristiga placeringar	11	4.053	117.749
		<u>4.053</u>	<u>117.749</u>
<i>Kassa och bank</i>		44.734	38.475
Summa omsättningstillgångar		58.648	167.719
Summa tillgångar		2.856.938	2.829.979

BALANSRÄKNING (tkr)

	Not	2013-12-31	2012-12-31
Eget kapital och skulder			
Eget kapital	12		
<i>Bundet eget kapital</i>		2.171.955	2.158.777
<i>Fritt eget kapital</i>		643.736	624.685
Summa eget kapital		2.815.691	2.783.462
<i>Avsättningar</i>			
Avsättning för pensioner		688	2.261
Summa avsättningar		688	2.261
Skulder			
Leverantörsskulder		11.815	5.353
Upplupna kostnader och förutbetalda intäkter	13	2.943	7.445
Övriga skulder	14	25.801	31.458
Summa skulder		40.559	44.256
Summa eget kapital och skulder		2.856.938	2.829.979
Ställda säkerheter		Inga	Inga
Ansvarsförbindelser			
Investeringsåtaganden onoterade innehav		82.090	138.146

KASSAFLÖDESANALYS (tkr)

	2013	2012
Kassaflöde från förvaltningen	131.775	30.456
Verksamhetens kostnader, exkl. avskrivningar	-58.240	-66.519
Kassaflöde från verksamheten	73.535	-36.063
Förändring i placerade medel	-21.510	107.728
Övriga förändringar av tillgångar och skulder	-5.766	-19.777
Årets Nobelpris	-40.000	-40.000
Periodens kassaflöde	6.259	11.888
Likvida medel vid årets ingång	38.475	26.587
Likvida medel vid årets utgång	44.734	38.475

REDOVISNINGSPRINCIPER

Årsredovisningen har upprättats enligt årsredovisningslagen.

Fordringar har upptagits till det belopp varmed de beräknas inflyta. Kortfristiga fordringar och skulder i utländsk valuta har värderats till balansdagens kurs. Övriga tillgångar och skulder har värderats till anskaffningsvärde.

Avskrivningar enligt plan grundas på anläggningarnas ursprungliga anskaffningsvärden och fördelas över den beräknade ekonomiska livslängden. Datorer avskrivs på tre år, övriga inventarier på fem år. Balanserade utvecklingskostnader skrivs av på fem år. Nedskrivningar av fastigheter sker endast om värdet på fastigheterna varaktigt har gått ned och därigenom understiger det bokförda värdet på fastigheterna.

Utöver vad som redovisas som externa kapitalförvaltningskostnader gäller för stiftelsens fondinnehav att sådana kostnader avräknas direkt mot fondens värde.

Värdepapper har värderats till lägsta av anskaffningsvärde och marknadsvärde för hela värdepappersportföljen inklusive administrativa fastigheter. Vid försäljningar av värdepapper beräknas anskaffningskostnaden för försålda värdepapper enligt genomsnittsmetoden, dvs. till den genomsnittliga anskaffningskostnaden för samtliga innehavda värdepapper av samma slag. Vinster och förluster vid försäljningar redovisas i resultaträkningen som realiserad värdeförändring.

Valutaterminskontrakt ingås för att säkra vissa valutakursförändringar. Vid förfall redovisas resultatet av valutaterminerna.

Marknadsvärdet på vissa alternativa investeringar påverkas av det faktum att rapporteringen från fonderna sker med en viss eftersläpning.

Räntor periodiseras utifrån den effektiva anskaffningsräntan, vilket innebär att periodens ränteintäkt består av kupongräntan och förändring av det upplupna anskaffningsvärdet.

Stiftelsen har beträffande verksamhetens kostnader valt en funktionsindelning. Delposterna redovisas netto.

NOTER TILL RESULTAT- OCH BALANSRÄKNING (belopp i tkr)

Not 1

REALISERAD VÄRDEFÖRÄNDRING

			2013		2012	
	Vinster	Förluster	Netto	Vinster	Förluster	Netto
Räntebärande placeringar	7.608	331	7.277	8.763	937	7.826
Aktier/andelar	150.914	76.851	74.063	145.067	159.634	-14.567
	158.522	77.182	81.340	153.830	160.571	-6.741

Not 2

CENTRAL ADMINISTRATION

	2013	2012
Löner och pensioner, inkl. sociala kostnader	8.528	6.512
Arvoden, inkl. sociala kostnader	6.207	9.978
Resekostnader	217	342
Övriga personalkostnader	139	129
Kontorsadministration	1.242	1.394
Lokalkostnader	1.832	1.853
Resultat administrativa fastigheter	-251	-1.247
Bidrag Nobelmuseet i Karlskoga	0	400
Avskrivningar	155	236
Valutakursdifferenser	-759	-118
Övriga administrationskostnader	622	533
Kostnadsersättning från Sveriges Riksbank	-1.100	-1.100
	16.832	18.912

Not 3

LÖNER, ERSÄTTNINGAR OCH SOCIALA KOSTNADER

	Styrelse och verkställande direktör		Övriga anställda	
	2013	2012	2013	2012
Löner och ersättningar	1.508	1.714	5.510	5.459
Sociala kostnader	1.091	1.145	3.487	3.221
- varav pensionskostnader	637	637	1.742	1.502

Medeltalet anställda uppgick till 11 (11), varav 8 (9) kvinnor.

Styrelsen har en kvinnlig ledamot samt en kvinnlig suppleant.

För pension till VD efter 65 års ålder har stiftelsen erlagt en årspremie motsvarande 40 % av pensionsmedförande lön.

Not 4

FÖRÄNDRING AV EJ REALISERADE ÖVERVÄRDEN

<i>Eget kapital</i>	2013-12-31	2012-12-31	<i>Förändring</i>
Marknadsvärde	3.403.039	3.037.170	365.869
Avgår bokfört värde	<u>-2.815.691</u>	<u>-2.783.462</u>	<u>-32.229</u>
Övervärde	587.348	253.708	333.640

Not 5

REALT EGET KAPITAL

<i>Marknadsvärde 2012-12-31</i>	3.037.170
Justeras för deflation	-1.215
Deflationsjusterat eget kapital	3.035.955
Real förändring av eget kapital	367.084
<i>Marknadsvärde 2013-12-31</i>	3.403.039
varav sedan 1995-12-31*:	
inflationsuppräknning	711.213
realvärdeförändring	535.713

*) 1996 är startår för beräkningarna.

Med användande av genomsnittsvärden minskade konsumentprisindex med 0,04 % från 2012 till 2013. Justeringen för deflation blir då -1.215.

Not 6

IMMATERIELLA ANLÄGGNINGSTILLGÅNGAR

	2013-12-31	2012-12-31
Balanserade utvecklingskostnader		
Ingående anskaffningsvärde	4.810	4.370
Inköp	<u>185</u>	<u>440</u>
Utgående ackumulerade anskaffningsvärden	4.995	4.810
Ingående avskrivningar	-1.836	-874
Årets avskrivningar	<u>-999</u>	<u>-962</u>
Utgående ackumulerade avskrivningar	-2.835	-1.836
Utgående planenligt värde		
Balanserade utvecklingskostnader	2.160	2.974

Årets avskrivningar har belastat Nobelveckan i Stockholm och Oslo

MATERIELLA ANLÄGGNINGSTILLGÅNGAR

	2013-12-31	2012-12-31
Byggnader och mark		
<i>Fastigheter</i>		
Humlegården 15, Sturegatan 14, Stockholm		
Norska Nobelinstitutet, Henrik Ibsens gate 51, Oslo		
<i>Byggnader</i>		
Ingående/utgående anskaffningsvärde	20.148	20.148
Ingående/utgående av- och nedskrivningar	-19.129	-19.129
	<u>1.019</u>	<u>1.019</u>
<i>Mark</i>		
Ingående/utgående anskaffningsvärde	<u>377</u>	<u>377</u>
	377	377
Utgående planenligt värde byggnader och mark	1.396	1.396
Marknadsvärde direktägda fastigheter	174.947	175.148
Inventarier		
Ingående anskaffningsvärde	11.936	11.532
Inköp	<u>94</u>	<u>404</u>
Utgående ackumulerade anskaffningsvärden	12.030	11.936
Ingående avskrivningar	-11.005	-10.591
Årets avskrivningar	<u>-307</u>	<u>-414</u>
Utgående ackumulerade avskrivningar	-11.312	-11.005
Utgående planenligt värde inventarier	718	931
Årets avskrivningar har fördelats enligt följande:		
Central administration	-155	-236
Nobelveckan i Stockholm och Oslo	<u>-152</u>	<u>-178</u>
	-307	-414

Not 7

ANDRA LÅNGFRISTIGA VÄRDEPAPPERSINNEHAV

	<i>Bokfört värde</i>	<i>Marknadsvärde</i>
<i>Övriga aktier</i>		
Prof I Fastigheter Sverige AB	13.754	6.631
	<u>13.754</u>	<u>6.631</u>
<i>Aktiefonder</i>		
Skagen Global	73.231	87.226
RAFI US Index	165.117	251.296
RAFI Europé Index	185.729	187.703
RAFI EM Index	36.981	31.097
Aberdeen GEM	149.444	143.196
SHB Mega Sverige Index	243.757	305.431
SHB USA Index	86.474	114.036
SHB Europa Index	114.759	135.850
Viking Long Fund	132.326	182.532
Partners Capital Condor III	38.613	43.775
Partners Capital Condor IV	32.331	46.279
T. Rowe Mid Cap Fund	237.133	289.243
	<u>1.495.895</u>	<u>1.817.664</u>
<i>Fastighetsfonder</i>		
Carlyle Realty III (USA)	0	24.671
Carlyle Realty IV (USA)	31.564	26.097
Aberdeen Property Investors (Europa)	61.447	37.907
Aberdeen Property Investors (Asien)	46.577	39.275
White Peak Real Estate (Kina)	30.434	50.899
Global Infrastructure Partners	56.332	45.693
	<u>226.354</u>	<u>224.542</u>
<i>Hedgefonder</i>		
Signet Event	21.169	18.764
Corbin Overlook Performance	1.141	966
D E Shaw	926	926
Tudor BVI Global	507	529
Brevan Howard	54.192	58.543
Viking Global Equities	55.792	80.013
Discovery Global	53.364	82.165
Nektar	107.131	117.009
Millennium	129.772	143.537
Two Sigma	52.264	54.687
Convexity	100.959	94.753
	<u>577.217</u>	<u>651.892</u>

Räntebärande investeringar (löptid längre än ett år)

Bostadsobligationer	208.393	210.343
DnB FRN-fond	107.186	110.583
Bluebay Global Div	71.404	82.494
Proventus	27.450	29.231
Marknadsvärde valutasäkring	—	8.066
	<u>414.433</u>	<u>440.717</u>

2.727.653 3.141.446

Not 8

ANDRA LÅNGFRISTIGA FORDRINGAR

	<i>Bokfört värde</i>	<i>Marknadsvärde</i>
Aktieägarlån, Profi I Fastigheter Sverige AB	66.363	66.364

Not 9

FÖRUTBETALDA KOSTNADER OCH UPPLUPNA INTÄKTER

	2013-12-31	2012-12-31
Upplupna ränteintäkter	4.975	6.826
Övriga poster	<u>1.310</u>	<u>957</u>
	6.285	7.783

Not 10

ÖVRIGA FORDRINGAR

	2013-12-31	2012-12-31
Nobelveckan	1.062	648
Skattefordran	728	1.525
Avräkning Karolinska Institutet	805	610
Avräkning Nobelsymposier	48	846
Avräkning prisgrupper	363	0
Övrigt	<u>570</u>	<u>83</u>
	3.576	3.712

Not 11

ÖVRIGA KORTFRISTIGA PLACERINGAR

(löptid kortare än ett år)

	Bokfört värde	Marknadsvärde
Bostadsobligationer	1.013	1.016
Cleanergy	125	125
Likviditet hos portföljförvaltare	2.915	2.915
	<u>4.053</u>	<u>4.056</u>

Not 12

FÖRÄNDRING I EGET KAPITAL

	Bundet eget kapital	Fritt eget kapital	Totalt
Belopp vid årets början	2.158.777	624.685	2.783.462
Kapitalisering	13.178	-13.178	
Redovisat årsresultat		72.229	72.229
Årets Nobelpris		-40.000	-40.000
Belopp vid årets utgång	<u>2.171.955</u>	<u>643.736</u>	<u>2.815.691</u>

I Fritt eget kapital ingår den finansiella basen för symposieverksamheten, utgörande influtna medel från Riksbankens Jubileumsfond samt Knut och Alice Wallenbergs Stiftelse.

Not 13

UPPLUPNA KOSTNADER OCH FÖRUTBETALDA INTÄKTER

	2013-12-31	2012-12-31
Upplupna kostnader Nobelveckan	591	1.864
Upplupna löner, inkl. semesterlöneskuld	390	515
Sociala avgifter och löneskatt	864	780
Upplupna arvoden	231	810
Upplupna kostnader website	0	2.292
Förskottsbetalda hyror	491	84
Externa kapitalförvaltningskostnader	44	600
Övrigt	332	500
	<u>2.943</u>	<u>7.445</u>

Not 14

ÖVRIGA SKULDER

	2013-12-31	2012-12-31
Avräkning Nobelpristagare	23.854	26.804
Avräkning prisgrupper	1.205	4.273
Övrigt	742	381
	<u>25.801</u>	<u>31.458</u>

Stockholm den 28 mars 2014

Carl-Henrik Heldin
Ordförande

Göran K. Hansson
Vice ordförande

Peter Englund

Tomas Nicolin

Kaci Kullmann Five

Staffan Normark

Lars Heikensten
Verkställande direktör

REVISIONSBERÄTTELSE

Till fullmäktige i Nobelstiftelsen, org.nr 802002-4462

RAPPORT OM ÅRSREDOVISNINGEN

Vi har utfört en revision av årsredovisningen för Nobelstiftelsen för år 2013.

STYRELSENS ANSVAR FÖR ÅRSREDOVISNINGEN

Det är styrelsen som har ansvaret för att upprätta en årsredovisning som ger en rättvisande bild enligt årsredovisningslagen och för den interna kontroll som styrelsen bedömer är nödvändig för att upprätta en årsredovisning som inte innehåller väsentliga felaktigheter, vare sig dessa beror på oegentligheter eller på fel.

REVISORNS ANSVAR

Vårt ansvar är att uttala oss om årsredovisningen på grundval av vår revision. Granskningen har utförts enligt god revisionsssed. För den auktoriserade revisorn innebär detta att han utfört revisionen enligt International Standards on Auditing och god revisionsssed i Sverige. Dessa standarder kräver att den auktoriserade revisorn följer yrkesetiska krav samt planerar och utför revisionen för att uppnå rimlig säkerhet att årsredovisningen inte innehåller väsentliga felaktigheter.

En revision innefattar att genom olika åtgärder inhämta revisionsbevis om belopp och annan information i årsredovisningen. Revisorn väljer vilka åtgärder som ska utföras, bland annat genom att bedöma riskerna för väsentliga felaktigheter i årsredovisningen, vare sig dessa beror på oegentligheter eller på fel. Vid denna riskbedömning beaktar revisorn de delar av den interna kontrollen som är relevanta för hur stiftelsen upprättar årsredovisningen för att ge en rättvisande bild i syfte att utforma granskningsåtgärder som är ändamålsenliga med hänsyn till omständigheterna, men inte i syfte att göra ett uttalande om effektiviteten i stiftelsens interna kontroll. En revision innefattar också en utvärdering av ändamålsenligheten i de redovisningsprinciper som har använts och av rimligheten i styrelsens uppskattningar i redovisningen, liksom en utvärdering av den övergripande presentationen i årsredovisningen.

Vi anser att de revisionsbevis vi har inhämtat är tillräckliga och ändamålsenliga som grund för vårt uttalande.

UTTALANDEN

Enligt vår uppfattning har årsredovisningen upprättats i enlighet med årsredovisningslagen och ger en i alla väsentliga avseenden rättvisande bild av stiftelsens finansiella ställning per den 31 december 2013 och av dess finansiella resultat och kassaflöden för året enligt årsredovisningslagen.

RAPPORT OM ANDRA KRAV ENLIGT LAGAR OCH ANDRA FÖRFATTNINGAR

Utöver vår revision av årsredovisningen har vi även utfört en revision av styrelsens förvaltning av Nobelstiftelsen för år 2013.

STYRELSENS ANSVAR

Det är styrelsen som har ansvaret för förvaltningen enligt stiftelselagen och stiftelseförordnandet.

REVISORNS ANSVAR

Vårt ansvar är att med rimlig säkerhet uttala oss om huruvida vi vid vår granskning funnit att någon ledamot i styrelsen handlat i strid med stiftelselagen eller stiftelseförordnandet. Vi har utfört revisionen enligt god revisionsd i Sverige.

Som underlag för vårt uttalande om förvaltningen har vi utöver vår revision av årsredovisningen granskat väsentliga beslut, åtgärder och förhållanden i stiftelsen för att kunna bedöma om någon styrelseledamot är ersättningsskyldig mot stiftelsen eller om det finns skäl för entledigande. Vi har även granskat om någon styrelseledamot på annat sätt har handlat i strid med stiftelselagen, stiftelseförordnandet eller årsredovisningslagen.

Vi anser att de revisionsbevis vi har inhämtat är tillräckliga och ändamålsenliga som grund för vårt uttalande.

UTTALANDE

Enligt vår uppfattning har styrelseledamöterna inte handlat i strid med stiftelselagen, stiftelseförordnandet eller årsredovisningslagen.

Stockholm den 28 mars 2014

Katarina Bjelke
Ordförande

Rickard Lundin

Magnus Nordenskjöld

Torgny Lindgren

Gudmund Knudsen

Peter Strandh
Auktoriserad revisor

NOBELSTIFTELSENS FULLMÄKTIGE

Justitieråd Torgny Håstad, ordförande

VALDA AV KUNGL. VETENSKAPSAKADEMIEN

Justitieråd Torgny Håstad

Professor Lena Claesson-Welsh

Professor Joseph Nordgren

Professor Torsten Persson

Professor Håkan Wennerström

Professor Anders Björner

Suppleanter:

Professor Siv Andersson

Professor Stefan Claesson

Professor Lars Brink

Professor Kersti Hermansson

VALDA AV NOBELFÖRSAMLINGEN VID KAROLINSKA INSTITUTET

Professor Karl Tryggvason

Professor Bo Angelin

Professor Rune Toftgård

Suppleanter:

Professor Christer Betsholtz

Professor Juleen Zierath

VALDA AV SVENSKA AKADEMIEN

Professor Sture Allén

Professor Göran Malmqvist

Författaren Katarina Frostenson

Suppleanter:

Professor Bo Ralph

Professor Anders Olsson

VALDA AV NORSKA NOBELKOMMITTÉN

Advokat Berit Reiss-Andersen

Biskop Gunnar Stålsett

Professor Geir Lundestad

Suppleanter:

Generalsekreterare Thorbjørn Jagland

Polit. rådgivaren Inger-Marie Ytterhorn

STYRELSE

ORDINARIE LEDAMÖTER

Direktör Marcus Storch, MD h.c., ordförande (t.o.m. 30 april 2013), *f.d. VD i AGA AB*

Professor Carl-Henrik Heldin, ordförande (fr.o.m. 1 maj 2013)

Professor Göran K. Hansson, vice ordförande,
*sekreterare i Nobelförsamlingen vid Karolinska Institutet
och i Medicinska Nobelkommittén*

Ekonomie doktor Lars Heikensten, *verkställande direktör*

Professor Peter Englund, *Svenska Akademiens ständige sekreterare*

MSc Tomas Nicolin

Rådgiver Kaci Kullmann Five, *vice ordförande i Norska Nobelkommittén*

Professor Staffan Normark, *Kungl. Vetenskapsakademiens ständige sekreterare*

SUPPLEANTER

Professor Lars Bergström, *sekreterare i Nobelkommittén för fysik*

Professor Astrid Gräslund, *sekreterare i Nobelkommittén för kemi*

INTERNATIONAL ADVISORY BOARD

Direktör Leif Johansson, ordförande

INVESTERINGSKOMMITTÉ

MSc Tomas Nicolin, ordförande

Direktör Marcus Storch (t.o.m 30 april 2013)

Professor Carl-Henrik Heldin (fr.o.m. 1 maj 2013)

Direktör Kent Janér

Professor Magnus Dahlquist

Direktör Sven Nyman

Ekonomie doktor Lars Heikensten

Finanschef Gustav Karner

REVISORER

Generaldirektör Katarina Bjelke,
ordförande

förordnad av regeringen

Aukt. revisor Peter Strandh
Professor Rickard Lundin
Professor Magnus Nordenskjöld

vald av fullmäktige
vald av Kungl. Vetenskapsakademien
vald av Nobelförsamlingen vid
Karolinska Institutet

Författaren Torgny Lindgren
Advokat Gudmund Knudsen

vald av Svenska Akademien
vald av Norska Nobelkommittén