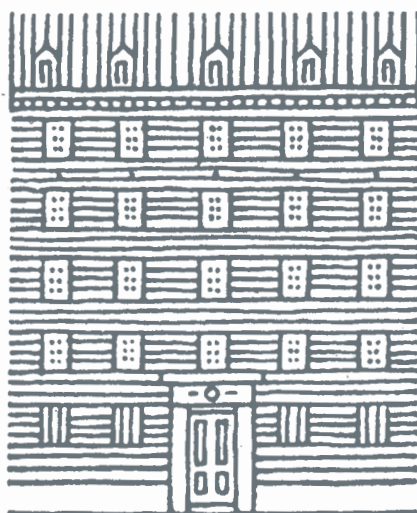


NOBEL-  
STIFTELSEN



*Årsredovisning 2014*



NOBELSTIFTELSEN

The Nobel Foundation



# NOBELSTIFTELSEN

ORGANISATIONSNUMMER 802002-4462

## ÅRSREDOVISNING 2014

Nobelstiftelsen, Box 5232, 102 45 Stockholm

© Nobelstiftelsen 2015. Nobelpriset®, Nobelmedaljen och figurmärket N är Nobelstiftelsens registrerade varumärken.

# INNEHÅLLSFÖRTECKNING

UPPDRAG OCH ORGANISATION .....	4
FÖRVALTNINGSBERÄTTELSE .....	6
Nobelpriset .....	6
Nobelpristagare 2014 .....	6
Nobelveckan i Stockholm .....	7
Nobeldagarna i Oslo .....	7
Ärenden hos Länsstyrelsen i Stockholm och Kammarkollegiet .....	8
Rättsprocess i Kalifornien .....	8
Nobelsymposier .....	9
Ekonomisk förvaltning .....	10
Kapitalförvaltningens organisation och strategi .....	10
Övergripande ställning och resultat .....	11
Utflyde och kostnader .....	11
Placeringsportföljen .....	13
Aktieinvesteringar .....	13
Räntebärande investeringar .....	13
Alternativa investeringar .....	14
Valutasäkring .....	15
Disposition av årets resultat .....	15
Ekonomisk redovisning .....	16
Resultaträkning .....	16
Balansräkning .....	17
Noter .....	20
Revisionsberättelse .....	27
Organisationsstruktur .....	29
Fullmäktige .....	29
Styrelse .....	30
International Advisory Board .....	31
Investeringskommitté .....	31
Revisorer .....	31

# UPPDRAG OCH ORGANISATION

**N**obelstiftelsen är en privat stiftelse som upprättades 1900 på grundval av Alfred Nobels testamente och de grundstadgar som fastställdes i anslutning till testamentet. Dess primära syfte är att säkra att intentionerna i Alfred Nobels testamente uppfylls.

Stiftelsen ansvarar för att den förmögenhet, som ställts till förfogande för utdelande av Nobelpriset, förvaltas på ett sådant sätt att den ekonomiska basen säkerställs och att oberoendet garanteras för de Nobelprisutdelande institutionernas arbete avseende val av pristagare. Vidare är det Nobelstiftelsens uppgift att förvalta och varsamt utveckla de varumärken och immateriella tillgångar som har byggts upp under Nobelprisets drygt hundra-åriga historia.

En central uppgift för stiftelsen är också att tillvarata de prisutdelande institutionernas gemensamma intressen samt att representera hela Nobelgemenskapen utåt. Detta innefattar bland annat en bred informationsverksamhet med syfte att sprida kunskap om Nobelpriset. Nobelstiftelsen administrerar också, sedan 1965, Nobelsymposier inom respektive prisområde.

Under senare år har Nobelstiftelsens informationsaktiviteter utvidgats i en sådan omfattning att det har blivit nödvändigt att bilda nya organisationer för att driva och utveckla denna verksamhet, som inte kan finansieras med Nobelstiftelsens medel. 1999 bildades därför den ideella föreningen Nobel Foundation Rights Association, stiftelsens rättighetsförening. Dess ändamål är att bedriva informations-, musei-, forsknings-, utvecklings-, medie- och därmed förenlig verksamhet inom Nobelstiftelsens intressesfär.

Föreningen har en övergripande funktion som paraplyorganisation för följande enheter; de helägda aktiebolagen Nobel Group Interests AB, Nobel Media AB, Nobelmuseet AB, Nobelhuset AB i Stockholm och Nobels Fredspris – Forskning og Informasjon AS i Oslo, Stiftelsen Nobels Fredssenter i Oslo samt den under 2014 bildade Stiftelsen Nobel Center. Dessa organisationers främsta uppgift är att sprida information och kunskap om Nobelpriset och Nobelpristagarnas insatser och stimulera intresset för vetenskap och humanism. För närmare presentationer av organisationerna och deras aktiviteter se den tryckta publikationen Nobelstiftelsens Verksamhetsberättelse 2014.

De Nobelprisutdelande institutionerna – Kungl. Vetenskapsakademien, Nobelförsamlingen vid Karolinska Institutet, Svenska Akademien samt Norska Nobelkommittén – utser för två kalenderår i sänder femton ledamöter till Nobelstiftelsens fullmäktige. Av dessa väljer Vetenskapsakademien sex representanter, de övriga prisutdelarna vardera tre. Utöver dessa ledamöter utser Vetenskapsakademien fyra och övriga prisutdelare två suppleanter.

Fullmäktige väljer inom sig ordförande. Fullmäktiges viktigaste uppgift är att utse Nobelstiftelsens styrelse.

Nobelstiftelsen företräds av en styrelse som består av sju ledamöter och två suppleanter utsedda av Nobelstiftelsens fullmäktige. Styrelseledamöter och suppleanter väljs för en period av två år i taget. Styrelsen väljer inom sig ordförande, vice ordförande och verkställande direktör. Fullmäktige beslutar om ansvarsfrihet för styrelsen.

Nobelstiftelsens förvaltning och räkenskaper granskas årligen av sex revisorer, vilka samverkar i det s.k. revisorskollegiet. Fullmäktige utser en av stiftelsens revisorer, som skall vara auktoriserad. Övriga revisorer utses av prisutdelarna, utom ordföranden som förordnas av regeringen. Samtliga revisorer väljs för en period om ett år i taget.

Nobelstiftelsen äger två fastigheter belägna på Sturegatan 14 i Stockholm respektive Henrik Ibsens gate 51 i Oslo. Stiftelsens säte är i Stockholm, men också i Oslo bedrivs administrativ verksamhet.

# FÖRVALTNINGS- BERÄTTELSE 2014

## NOBELPRISET

### NOBELPRISTAGARE 2014

Sedan 1901 har Nobelpriset delats ut 567 gånger till 889 pristagare. Eftersom vissa har tilldelats priset två gånger är det totalt 860 individer och 22 organisationer som har mottagit ett Nobelpris eller Sveriges Riksbanks pris i ekonomisk vetenskap till Alfred Nobels minne.

NOBELPRISET I FYSIK tilldelades ISAMU AKASAKI, HIROSHI AMANO och SHUJI NAKAMURA *”för uppfinningen av effektiva blå lysdioder vilka möjliggjort ljusstarka och energisnåla vita ljuskällor”*.

NOBELPRISET I KEMI tilldelades ERIC BETZIG, STEFAN W. HELL och WILLIAM E. MOERNER *”för utvecklingen av superupplöst fluorescensmikroskopi”*.

NOBELPRISET I FYSIOLOGI ELLER MEDICIN tilldelades JOHN O’KEEFE, MAY-BRITT MOSER och EDVARD I. MOSER *”för deras upptäckter av celler som utgör ett positioneringssystem i hjärnan”*.

NOBELPRISET I LITTERATUR tilldelades PATRICK MODIANO *”för den minneskonst varmed han frammanat de ogripbaraste levnadsöden och avtäckt ockupationsårens livsvärld”*.

NOBELS FREDSPRIS tilldelades KAILASH SATYARTHI och MALALA YOUSAFZAI *”for deres kamp mot undertrykkelse av barn og ungdom og for alle barns rett til utdannelse”*.

SVERIGES RIKSBANKS PRIS I EKONOMISK VETENSKAP TILL ALFRED NOBELS MINNE tilldelades JEAN TIROLE *”för hans analys av marknadsmakt och reglering”*.

## NOBELVECKAN I STOCKHOLM

Nobelveckans officiella program inleddes den 6 december med att pristagarna hälsades välkomna på Nobelmuseet. Dagarna därpå deltog pristagarna i presskonferenser, Nobel-föreläsningar och middagar anordnade av de prisutdelande institutionerna. Mottagningen på Nordiska museet den 9 december anordnades gemensamt av Nobelstiftelsen och Kungl. Vetenskapsakademien. Nobelstiftelsen ansvarade även för genomförandet av Nobelprisutdelningen i Konserthuset och Nobelbanketten i Stadshuset den 10 december.

Inom ramen för Nobelveckans officiella program arrangerade Nobel Media den 9 december Nobel Week Dialogue – ett heldagsseminarium med titeln ”The Age to Come” med syfte att verka för en bredare dialog mellan forskare och samhälle på temat åldrande. På Nobelprize.org publicerade man i samband med Nobelveckan pristagarintervjuer, inspelningar av 2014 års Nobelföreläsningar, Nobelprisutdelningarna i Stockholm och Oslo samt podcasts där Nobelpristagarna intervjuades. Nobel Media stod också som värd för Nobel Prize Concert. Nobelveckan avslutades den 12 december med en mottagning på Nobelstiftelsen för samtliga 2014 års Nobelpristagare inklusive fredspristagaren Kailash Satyarthi.

## NOBELDAGARNA I OSLO

Under Nobeldagarna i Oslo 2014 deltog Malala Yousafzai och Kailash Satyarthi. Den 9 december hölls en presskonferens och intervjuer genomfördes av BBC och NRK. Nobelprisutdelningen i Oslo Rådhus den 10 december följdes av intervjuer med CNN. Samma kväll hölls en bankett på Grand Hotel.

Den 11 december invigdes fredsprisutställningen ”Malala og Kailash” på Nobels Freds-senter av pristagarna. Samma kväll ägde Nobel Peace Prize Concert rum i Oslo Spektrum.

## ÄRENDEHOS LÄNSSTYRELSEN I STOCKHOLM OCH KAMMARKOLLEGIET

Under 2012 inleddes och avskrevs ett tillsynsärende av Länsstyrelsen som rörde Nobelstiftelsens ansvar för arbetet med att utse Nobelpristagare. Som uppföljning av ärendet har Nobelstiftelsen sedan dess utfört ett arbete med att säkerställa att arbetsprocesserna hos de prisutdelande institutionerna lever upp till högt ställda krav avseende bl.a. sekretess och jäv. Nobelstiftelsens styrelse har under 2013 ansökt hos Kammarkollegiet om att tillsynen över Nobelstiftelsen enligt stiftelselagen inte ska omfatta meritvärderingen i prisbesluten. Kammarkollegiet avslag i mars 2014 ansökan och Nobelstiftelsens styrelse har valt att inte överklaga Kammarkollegiets beslut.

## RÄTTSPROCESS I KALIFORNIEN

Privatpersonen Rongxiang Xu, baserad i USA, stämde i december 2012 Nobelförsamlingen vid Karolinska Institutet och därmed Nobelstiftelsen inför *Superior Court of the State of California*. Stämningen yrkade på ett odefinierat skadeståndsbelopp på grund av ärekränkning som skulle ha bestått i det sätt på vilket prismotiveringen för Nobelpriset i fysiologi eller medicin 2012 tillskriver Nobelpristagarna John B. Gurdon och Shinya Yamanaka vissa vetenskapliga upptäckter. Talan avskrevs i september 2013. Avskrivningsbeslutet motiveras av att Nobelstiftelsen inte är föremål för den kaliforniska domstolens jurisdiktion. En parallell ansökan från Xu om att få ändra sin talan avslogs genom samma beslut. Rongxiang Xu överklagade i december 2013 avskrivningsbeslutet till the *United States Court of Appeal for the Ninth Circuit*. Muntlig förhandling förväntas äga rum inför *Ninth Circuit* under försommaren 2015, varpå beslut kan förväntas efter mellan tre månader och ett år.



## NOBELSYMPOSIER

Nobelstiftelsens symposieverksamhet inleddes 1965 och har genom åren fått en stark internationell ställning. Symposierna ägnas vetenskapliga genombrottsområden eller områden av central kulturell eller samhällelig betydelse. Kostnaden för symposieverksamheten under 2014 uppgick till 0,8 mkr (0,3).

Symposieverksamheten samt andra större tvärvetenskapliga möten inom Nobelsfären bereds sedan 2014 av Nobelstiftelsens programkommitté med representanter för de prisutdelande institutionerna. Nobelstiftelsens verkställande direktör är ordförande.

Under 2014 genomfördes följande Nobelsymposier:

NS 156

*New forms of Matter – Topological Insulators and Superconductors*

Organisatör Professor Thors Hans Hansson

Högberga Gård, Stockholm, 13–15 juni 2014

NS 157

*Does the rise and fall of great powers lead to conflict and war?*

Organisatör Professor Geir Lundestad

Voksenåsen, Oslo, 18–22 juni 2014

## EKONOMISK FÖRVALTNING

### KAPITALFÖRVALTNINGENS ORGANISATION OCH STRATEGI

Målet för Nobelstiftelsens placeringsverksamhet är att få en så hög avkastning över tiden att den finansiella basen för Nobelpriset säkerställs och oberoendet garanteras för prisgruppernas arbete avseende val av pristagare. Förvaltningen skall ske med beaktande av de olika risker som föreligger på de finansiella marknaderna.

Den genomsnittliga totala reala avkastning som eftersträvas är minst 3,5 %. Denna avkastning skall uppnås samtidigt som de samlade riskerna i förvaltningen är väl avvägda. En viktig förklaring till att avkastningsmålet satts till minst 3,5 % är att avkastningen då med viss marginal skall kunna överstiga den beräknade kostnadskvoten på cirka 3 %.

Förvaltningen följer i sammanhanget vedertagna principer. Styrelsen fastställer ramarna för förvaltningen. Det innebär bl.a. att den beslutar om de övergripande principerna för förvaltningen med avseende på kontroll och etiska riktlinjer. Utifrån en bedömning av avkastning och risk lägger styrelsen fast intervall för hur stora innehaven av aktier, räntebärande tillgångar och alternativa tillgångar (bl.a. fastigheter och fastighetsfonder, infrastrukturfonder och hedgefonder) normalt bör vara. Detta har resulterat i en portföljstrategi med 55 % ± 10 procentenheter aktier inkl. onoterade innehav (varav 20 % svenska aktier), 20 % ± 10 procentenheter räntebärande tillgångar samt 25 % ± 10 procentenheter alternativa tillgångar innefattande bl.a. fastigheter och s.k. hedgefonder. För att mäta resultatet på kort sikt används en benchmarkportfölj bestående av 55 % aktier (44 % MSCI All Country Index och 11 % SIX RX), 20 % obligationer (Handelsbanken All Bond Index) och 25 % alternativa tillgångar (HFRI Fund of Funds Composite Index). På längre sikt jämförs avkastningen också på rullande fem år mot andra officiella, främst nordiska kapitalförvaltare.

De av styrelsen fastlagda principerna och mandaten utgör startpunkten för arbetet i Nobelstiftelsens investeringskommitté. Kommittén ansvarar för att löpande pröva de principer och regler som styr verksamheten och ge förslag till förändringar. Vidare fattar kommittén beslut om hur de intervall styrelsen avdelat för olika tillgångsslag skall utnyttjas över tiden, s.k. allokeringsbeslut. Kommittén tar också ställning till tillgångarnas fördelning på olika världsdelar och länder liksom i förekommande fall, s.k. stil för den förvaltning som skall tillämpas, exempelvis, tillväxt- eller värdeaktier samt ränte- och kreditrisk.

Val av förvaltare för respektive tillgångsslag görs även av kommittén. Vid dessa val läggs bl.a. vikt vid investeringsfilosofi, investeringsprocess, historiskt uppnådda förvaltningsresultat, system för riskkontroll, förvaltningsorganisation, avgifter och arbetsmetoder i övrigt. Nobelstiftelsen skall upprätthålla en dialog med anlitade förvaltare gällande etiska riktlinjer, t.ex. kan FN:s Global Compact användas. För Nobelstiftelsens direktinvesteringar skall FN:s Global Compact användas.

När det gäller aktier investerar Nobelstiftelsen i huvudsak i passiv lågkostnadsförvaltning via indexfonder på likvida och transparenta marknader. Skälet är att det på marknader av detta slag är svårt att efter avgifter avkasta bättre än index.

Investeringskommittén avgör själv vilka beslut den önskar delegera till stiftelsens exekutiva ledning. Förvaltningen bedrivs med en liten organisation. Finanschefen ansvarar för att förbereda beslut i kommittén, följa upp och exekvera besluten, handla upp förvaltare och ta fram nödvändigt analys- och beredningsunderlag.

#### ÖVERGRIPANDE STÄLLNING OCH RESULTAT

Marknadsvärdet på Nobelstiftelsens totala investerade kapital uppgick vid slutet av 2014 till 3 869 mkr (3 437). Rensat för värdet på stiftelsens administrativa fastigheter erhålls ett placeringskapital som vid slutet av 2014 var 3 684 mkr (3 262). Placeringskapitalet fördelade sig på 55 % (56) aktier, 12 % (15) räntebärande tillgångar samt 33 % (29) alternativa tillgångar. Från och med 2013 ingår onoterade aktier (Private Equity) i tillgångsslaget aktier. Dess andel uppgick till 3 % i slutet av året. Årets avkastning på placeringskapitalet var 16,5 % (16,4).

Den totala avkastningen på eget kapital (förmögenhetstillväxten efter återläggning av den totala summan för samtliga Nobelpris och verksamhetens kostnader) uppgick till 15,8 % (15,3).

Det bokföringsmässiga resultatet för året uppgick till -71,9 mkr (72,2). Årets resultatförsämring härrör från kapitalförvaltningen, där den realiserade värdeförändringen för året uppvisade ett nettoresultat om - 48,3 mkr mot 81,3 mkr under föregående år.

#### UTFLÖDE OCH KOSTNADER

Under 2014 uppgick den totala summan för samtliga Nobelpris och verksamhetens kostnader till 98,6 mkr (99,6). Den fördelar sig på tre huvudkategorier; priserna och ersättningarna till prisgrupperna 66,0 mkr (66,0), Nobelveckan i Stockholm och Oslo 16,7 mkr (16,4) samt administration mm 15,9 mkr (17,2).

Ersättningen till prisgrupperna låg kvar på oförändrad nivå mot 2013.

Kostnaderna för central administration minskade från 16,8 mkr till 15,1 mkr. Kostnadsreduceringen består främst i minskade advokatkostnader avseende stämningen i USA. Dessa kostnader uppgick till 0,3 mkr mot 3,0 mkr året innan. En omfattande fasadrenovering av fastigheten i Stockholm innebar att resultatet för de direktägda fastigheterna tillsammans uppgick till -1,1 mkr mot 0,3 mkr under föregående år. Under året genomfördes två Nobelsymposier.

Kostnadskvoten (beräknad som den totala summan för samtliga Nobelpris och verksamhetens kostnader i förhållande till det egna kapitalets marknadsvärde vid ingången av året) var 2014 2,9 % (3,3).

TOTALT PLACERINGSKAPITAL TILL MARKNADSVÄRDE  
FÖRDELAT PÅ TILLGÅNGSSLAG (%)

	2014-12-31	2013-12-31	2012-12-31	2011-12-31	2010-12-31
<i>Aktieinvesteringar</i>					
Sverige	10	9	8	8	9
Övrigt	45	47	46	43	49
	<u>55</u>	<u>56</u>	<u>54</u>	<u>51</u>	<u>58</u>
<i>Räntebärande investeringar</i>					
Sverige	7	10	12	15	16
Övrigt	5	5	4	5	6
	<u>12</u>	<u>15</u>	<u>16</u>	<u>20</u>	<u>22</u>
<i>Alternativa investeringar</i>					
Fastighetsfonder	7	9	9	9	7
Hedgefonder	23	20	21	20	13
Konvertibler	3	0	0	0	0
	<u>33</u>	<u>29</u>	<u>30</u>	<u>29</u>	<u>20</u>
<b>Totalt placerings- kapital</b>	<b>100</b>	<b>100</b>	<b>100</b>	<b>100</b>	<b>100</b>

## PLACERINGSPORTFÖLJEN

Det totala marknadsvärdet på placeringskapitalet (totalt investerat kapital exklusive administrativa fastigheter) uppgick till 3 684 mkr (3 262). Resultatet för placeringskapitalet var 16,5 % mot 11,8 % för jämförelseindex. Det bättre resultatet förklaras främst av en viss övervikt av aktieinvesteringar, förhållandevis mycket amerikanska aktier och exponering mot dollarn. Även hedgefonderna utvecklades något bättre än index. Placeringarna i räntebärande instrument och i fastigheter drar ned resultatet något. Aktierna bidrar till det totala resultatet med 13,8 %, de räntebärande investeringarna med 0,8 %, de alternativa investeringarna med 6,6 % medan valutasäkringarna drar ned resultatet med 4,7 %.

Fördelningen av placeringskapitalet på tillgångsslag avviker från den bokföringsmässiga redovisningen genom att endast icke direktägda fastigheter ingår i fastighetsbegreppet och att likviditet hos portföljförvaltarna redovisas per tillgångsslag.

## AKTIEINVESTERINGAR

Marknadsvärdet på stiftelsens aktieinvesteringar uppgick till 2 040 mkr (1 818). Andelen aktieinvesteringar av placeringskapitalet var vid årsskiftet 55,4 % (55,7). Aktierna fördelade sig på Sverige 17 % (17), Europa i övrigt 18 % (18), USA 36 % (36), tillväxtmarknader 11 % (10), onoterade 5 % (5) och övrigt 13 % (14). De största förändringarna under året var försäljningar av aktier från USA, försäljning av globala aktier och nyinvesteringar i Asien. Marknadsvärdet för onoterade aktier uppgick till 105 mkr (90).

Flertalet av världens börser steg under 2014. Värdet på Nobelstiftelsens totala aktieportfölj steg med 26,6 % (24,6), vilket var bättre än jämförelseindex<sup>1</sup> som steg med 17,4 % (22,8). Det bättre resultatet förklaras främst av stiftelsens förhållandevis stora andel amerikanska aktier och större valutaexponering. Viking Long Fund utmärker sig med ett resultat som är hela 7,5 % bättre än sitt jämförelseindex. De fundamentalt viktade RAFI indexfonderna i USA och Europa underavkastar med 1,5 % respektive 1,9 % mot sina jämförelseindex. Årets avkastning för onoterade aktier var 16,7 % (13,6) i lokala valutor.

Under året har Skagen Global och IPM RAFI tillväxtmarknad sålts. Investeringen i T. Rowe Price Mid Cap Fund har minskats och köp har gjorts av aktiefonden First State Asia Pacific Leaders Fund i slutet av året.

## RÄNTEBÄRANDE INVESTERINGAR

Marknadsvärdet på stiftelsens räntebärande tillgångar uppgick till 457 mkr (485). Andelen räntebärande tillgångar av placeringskapitalet var vid årsskiftet 12,4 % (14,9). Av tillgångarna hänförde sig 66 % (77) till Sverige medan 25 % (17) avsåg internationella krediter, krediter på tillväxtmarknader och s.k. high yields. Andelen fonder för onoterade obligationer var vid årsskiftet 9,0 % (6,0).

---

1 80 % MSCI All Countries net (valutasäkrat till hälften) + 20 % SIX RX

Förutom obligationsinnehaven ingår likvida medel i tillgångslandet räntebärande investeringar. De likvida medlen uppgick till 80 mkr (46).

De flesta räntor på statsobligationer i världen sjönk under 2014 och räntebärande tillgångar steg därför generellt sett i värde. Avkastningen för stiftelsens räntebärande placeringar uppgick under året till 4,7 % (3,1) vilket var sämre än jämförelseindex<sup>2</sup> som steg med 7,5 %. Den lägre avkastningen förklaras främst av att Nobelstiftelsen haft en kortare genomsnittlig löptid än jämförelseindex vilket till viss del vägts upp av en högre andel investerat i kreditobligationer. Räntebärande tillgångar förvaltade av DNB nådde bättre resultat än sina respektive jämförelseindex medan Bluebay inte nådde upp till sitt jämförelseindex. Årets avkastning för onoterade obligationer var 9,8 % (16,5) i lokala valutor.

Under året har en del av Nobelstiftelsens svenska obligationer förvaltade av DNB sålts.

#### ALTERNATIVA INVESTERINGAR

Marknadsvärdet på stiftelsens alternativa investeringar uppgick till 1 235 mkr (950) Andelen alternativa tillgångar av placeringskapitalet var vid årsskiftet 33,5 % (29,1). De fördelar sig på hedgefonder, fastighetsfonder samt konvertibler.

Marknadsvärdet för hedgefonderna var 838 mkr (652). Andelen hedgefonder av placeringskapitalet var vid årsskiftet 22,7 % (20,0). Stiftelsen innehar andelar i sju hedgefonder med olika inriktning. Dessutom finns tre mindre innehav som är under slutlig inlösen. Hedgefondportföljen har under året stigit i värde med 4,1 % (9,4) medan motsvarande siffra för jämförelseindex<sup>3</sup> var 3,3 % (8,7) i lokala valutor. Hedgefondernas resultat var blandade med goda resultat för Two Sigma, Viking och Millenium och sämre resultat för Discovery och Convexity.

Under året har investeringarna i Two Sigma och Discovery ökats och investeringen i Nektar minskats.

Stiftelsens exponering mot fastighetsfonder inklusive infrastrukturfonder uppgick vid årsskiftet till 7,7 % (9,2) av placeringskapitalet och utgjordes av andelar i sex fastighets- och infrastrukturfonder som investerar i USA, Asien, Sverige samt övriga Europa. Under året har värdet på fastighetsfonderna stigit med 3,7 % (5,4) i lokala valutor.

Under året har Nobelstiftelsen investerat i globala konvertibler vilka står för 3,1 % (0,0) av balansräkningen. Avkastningen för dessa i kronor var 16,0 % från slutet på maj 2014.

Marknadsvärdet för de direktägda fastigheterna uppgick till 184 mkr (175). Det avser de två administrativa fastigheter i Stockholm och Oslo, som stiftelsen äger, värderade till 4,8 % (5,1) av det totala kapitalet. Dessa betraktas inte som placeringskapital.

---

2 Handelsbanken all bond index

3 HFRI Fund of Funds Composite Index (local curr)

#### VALUTASÄKRING

Vid årsskiftet fördelade sig placeringskapitalet på 2 044 milj kronor, 124 milj dollar, 23 milj euro och 453 mkr övriga valutor. Merparten av de utländska investeringarna i räntebärande och alternativa investeringar samt viss aktieexponering valutasäkras.

De underliggande valutaterminskontraktens belopp uppgår vid årsskiftet till USD 123 miljoner och EUR 32 miljoner. Värdet på valutaterminerna var vid årsskiftet -47,9 mkr (8,1) eller -1,3 % (0,2) som andel av balansräkningen.

#### DISPOSITION AV ÅRETS RESULTAT

Årsresultatet före dispositioner uppgick till -71,9 mkr (72,2) varav -48,3 mkr (81,3) utgjorde realiserad värdeförändring. Bokföringsmässig avsättning till det bundna kapitalet skall, enligt stiftelsens grundstadgar, antingen ske med ett belopp motsvarande årets inflation beräknad på det egna kapitalets marknadsvärde eller med en tiondel av den totala årliga avkastningen. Eftersom prisökningstakten i Sverige under 2014 varit negativ och årets avkastning också är negativ sker ingen avsättning till bundet kapital. Detta har beaktats vid upprättande av balansräkningen.

## RESULTATRÄKNING (tkr)

	Not	2014	2013
<i>Kapitalförvaltning</i>			
Ränteintäkter		8.100	14.869
Utdelningar		27.131	41.049
Realiserad värdeförändring	1	-48.266	81.340
Externa kapitalförvaltningskostnader		-218	-5.483
<b>Redovisat resultat kapitalförvaltningen</b>		<u>-13.253</u>	<u>131.775</u>
<i>Verksamhetens kostnader</i>			
Ersättning till prisgrupperna		-26.026	-25.958
Central administration	2	-15.055	-16.832
Nobelveckan i Stockholm och Oslo		-16.732	-16.408
Symposieverksamhet		-811	-320
Övriga kostnader		-26	-28
	3	<u>-58.650</u>	<u>-59.546</u>
<b>Redovisat bokföringsmässigt årsresultat före dispositioner</b>		<b>-71.903</b>	<b>72.229</b>

## DISPOSITION AV ÅRETS RESULTAT

Kapitalisering bundet eget kapital		-	13.178
Kapitalisering fritt eget kapital		-71.903	59.051
		<u>-71.903</u>	<u>72.229</u>
Årets Nobelpris		<u>-40.000</u>	<u>-40.000</u>
Årets förändring bokfört värde eget kapital	4	-111.903	32.229
Årets förändring av ej realiserade övervärden		<u>550.567</u>	<u>333.640</u>
<b>Årets förändring marknadsvärde eget kapital</b>	4	<b>438.664</b>	<b>365.869</b>
Justering för deflation/inflation		<u>6.215</u>	<u>1.215</u>
<b>Real förändring av eget kapital</b>	5	<b>444.789</b>	<b>367.084</b>



## BALANSRÄKNING (tkr)

	Not	2014-12-31	2013-12-31
<b>Tillgångar</b>			
<b>Anläggningstillgångar</b>			
<i>Immateriella anläggningstillgångar</i>	6		
Balanserade utvecklingskostnader		1.161	2.160
		<u>1.161</u>	<u>2.160</u>
<i>Materiella anläggningstillgångar</i>	6		
Byggnader och mark		1.396	1.396
Inventarier		890	718
		<u>2.286</u>	<u>2.114</u>
<i>Finansiella anläggningstillgångar</i>			
Andra långfristiga värdepappersinnehav	7	2.637.351	2.727.653
Andra långfristiga fordringar		–	66.363
		<u>2.637.351</u>	<u>2.794.016</u>
<b>Summa anläggningstillgångar</b>		<b>2.640.798</b>	<b>2.798.290</b>
<b>Omsättningstillgångar</b>			
<i>Kortfristiga fordringar</i>			
Förutbetalda kostnader och upplupna intäkter	8	3.626	6.285
Övriga fordringar	9	6.050	3.576
		<u>9.676</u>	<u>9.861</u>
<i>Kortfristiga placeringar</i>			
Övriga kortfristiga placeringar	10	61.018	4.053
		<u>61.018</u>	<u>4.053</u>
<i>Kassa och bank</i>		29.104	44.734
<b>Summa omsättningstillgångar</b>		<b>99.798</b>	<b>58.648</b>
<b>Summa tillgångar</b>		<b>2.740.596</b>	<b>2.856.938</b>

## BALANSRÄKNING (tkr)

	Not	2014-12-31	2013-12-31
<b>Eget kapital och skulder</b>			
<b>Eget kapital</b>	11		
<i>Bundet eget kapital</i>		2.171.955	2.171.955
<i>Fritt eget kapital</i>		531.833	643.736
<b>Summa eget kapital</b>		2.703.788	2.815.691
<i>Avsättningar</i>			
Avsättning för pensioner		655	688
<b>Summa avsättningar</b>		655	688
<b>Skulder</b>			
Leverantörsskulder		8.898	11.815
Upplupna kostnader och förutbetalda intäkter	12	3.228	2.943
Övriga skulder	13	24.027	25.801
<b>Summa skulder</b>		36.153	40.559
<b>Summa eget kapital och skulder</b>		2.740.596	2.856.938
<b>Ställda säkerheter</b>		Inga	Inga
<b>Ansvarsförbindelser</b>			
Investeringsåtaganden onoterade innehav		41.271	82.090
<b>KASSAFLÖDESANALYS (tkr)</b>		2014	2013
Kassaflöde från förvaltningen		-13.253	131.775
Verksamhetens kostnader, exkl. avskrivningar		-57.300	-58.240
<b>Kassaflöde från verksamheten</b>		-70.553	73.535
Förändring i placerade medel		102.759	-21.510
Övriga förändringar av tillgångar och skulder		-7.836	-5.766
Årets Nobelpris		-40.000	-40.000
<b>Periodens kassaflöde</b>		-15.630	6.259
Likvida medel vid årets ingång		44.734	38.475
<b>Likvida medel vid årets utgång</b>		29.104	44.734

## REDOVISNINGSPRINCIPER

Årsredovisningen har upprättats enligt årsredovisningslagen.

Fordringar har upptagits till det belopp varmed de beräknas inflyta. Kortfristiga fordringar och skulder i utländsk valuta har värderats till balansdagens kurs. Övriga tillgångar och skulder har värderats till anskaffningsvärde.

Avskrivningar enligt plan grundas på anläggningarnas ursprungliga anskaffningsvärdet och fördelas över den beräknade ekonomiska livslängden. Datorer avskrivs på tre år, övriga inventarier på fem år. Balanserade utvecklingskostnader skrivs av på fem år. Nedskrivningar av fastigheter sker endast om värdet på fastigheterna varaktigt har gått ned och därigenom understiger det bokförda värdet på fastigheterna.

Utöver vad som redovisas som externa kapitalförvaltningskostnader gäller för stiftelsens fondinnehav att sådana kostnader avräknas direkt mot fondens värde.

Värdepapper har värderats till lägsta av anskaffningsvärde och marknadsvärde för hela värdepappersportföljen inklusive administrativa fastigheter. Vid försäljningar av värdepapper beräknas anskaffningskostnaden för försålda värdepapper enligt genomsnittsmetoden, dvs. till den genomsnittliga anskaffningskostnaden för samtliga innehavda värdepapper av samma slag. Vinster och förluster vid försäljningar redovisas i resultaträkningen som realiserad värdeförändring.

Valutaterminskontrakt ingås för att säkra vissa valutakursförändringar. Vid förfall redovisas resultatet av valutaterminerna.

Marknadsvärdet på vissa alternativa investeringar påverkas av det faktum att rapporteringen från fonderna sker med en viss eftersläpning.

Räntor periodiseras utifrån den effektiva anskaffningsräntan, vilket innebär att periodens ränteintäkt består av kupongräntan och förändring av det upplupna anskaffningsvärdet.

Stiftelsen har beträffande verksamhetens kostnader valt en funktionsindelning. Delposterna redovisas netto.

## NOTER TILL RESULTAT- OCH BALANSRÄKNING (belopp i tkr)

### Not 1

#### REALISERAD VÄRDEFÖRÄNDRING

	2014			2013		
	Vinster	Förluster	Netto	Vinster	Förluster	Netto
Räntebärande placeringar	6.024	–	6.024	7.608	331	7.277
Aktier/andelar	91.323	145.613	-54.290	150.914	76.851	74.063
	97.347	145.613	-48.266	158.522	77.182	81.340

### Not 2

#### CENTRAL ADMINISTRATION

	2014	2013
Löner och pensioner, inkl. sociala kostnader	8.413	8.528
Arvoden, inkl. sociala kostnader	2.495	6.207
Resekostnader	226	217
Övriga personalkostnader	179	139
Kontorsadministration	1.443	1.242
Lokalkostnader	1.826	1.832
Resultat administrativa fastigheter	1.084	-251
Avskrivningar	194	155
Valutakursdifferenser	-270	-759
Övriga administrationskostnader	565	622
Kostnadsersättning från Sveriges Riksbank	-1.100	-1.100
	15.055	16.832

### Not 3

#### LÖNER, ERSÄTTNINGAR OCH SOCIALA KOSTNADER

	Styrelse och verkställande direktör		Övriga anställda	
	2014	2013	2014	2013
Löner och ersättningar	1.554	1.508	5.833	5.510
Sociala kostnader	1.111	1.091	3.433	3.487
– varav pensionskostnader	637	637	1.697	1.742

Medeltalet anställda uppgick till 11 (11), varav 9 (9) kvinnor.

Styrelsen har en kvinnlig ledamot samt en kvinnlig suppleant.

För pension till VD efter 65 års ålder har stiftelsen erlagt en årspremie motsvarande 40 % av pensionsmedförande lön.

Not 4

FÖRÄNDRING AV EJ REALISERADE ÖVERVÄRDEN

<i>Eget kapital</i>	2014-12-31	2013-12-31	<i>Förändring</i>
Marknadsvärde	3.841.703	3.403.039	438.664
Avgår bokfört värde	-2.703.788	-2.815.691	111.903
Övervärde	1.137.915	587.348	550.567

Not 5

REALT EGET KAPITAL

<i>Marknadsvärde 2013-12-31</i>	3.403.039
Justeras för deflation	-6.125
Deflationsjusterat eget kapital	3.396.914
Real förändring av eget kapital	444.789
<i>Marknadsvärde 2014-12-31</i>	3.841.703
varav sedan 1995-12-31*:	
inflationsuppräknning	705.088
realvärdeförändring	980.502

\*) 1996 är startår för beräkningarna.

Med användande av genomsnittsvärden minskade konsumentprisindex med 0,18 % från 2013 till 2014. Justeringen för deflation blir då -6.125.

Not 6

IMMATERIELLA ANLÄGGNINGSTILLGÅNGAR

	2014-12-31	2013-12-31
<b>Balanserade utvecklingskostnader</b>		
Ingående anskaffningsvärde	4.995	4.810
Inköp	—	185
<b>Utgående ackumulerade anskaffningsvärden</b>	<b>4.995</b>	<b>4.995</b>
Ingående avskrivningar	-2.835	-1.836
Årets avskrivningar	-999	-999
<b>Utgående ackumulerade avskrivningar</b>	<b>-3.834</b>	<b>-2.835</b>
<b>Utgående planenligt värde</b>		
<b>Balanserade utvecklingskostnader</b>	<b>1.161</b>	<b>2.160</b>
Årets avskrivningar har belastat Nobelveckan i Stockholm och Oslo		

MATERIELLA ANLÄGGNINGSTILLGÅNGAR

	2014-12-31	2013-12-31
<b>Byggnader och mark</b>		
<i>Fastigheter</i>		
Humlegården 15, Sturegatan 14, Stockholm Norska Nobelinstitutet, Henrik Ibsens gate 51, Oslo		
<i>Byggnader</i>		
Ingående/utgående anskaffningsvärde	20.148	20.148
Ingående/utgående av- och nedskrivningar	-19.129	-19.129
	<u>1.019</u>	<u>1.019</u>
<i>Mark</i>		
Ingående/utgående anskaffningsvärde	377	377
	<u>377</u>	<u>377</u>
<b>Utgående planenligt värde byggnader och mark</b>	<b>1.396</b>	<b>1.396</b>
<b>Marknadsvärde direktägda fastigheter</b>	<b>184.459</b>	<b>174.947</b>
<b>Inventarier</b>		
Ingående anskaffningsvärde	12.030	11.936
Inköp	523	94
<b>Utgående ackumulerade anskaffningsvärden</b>	<b>12.553</b>	<b>12.030</b>
Ingående avskrivningar	-11.312	-11.005
Årets avskrivningar	-351	-307
<b>Utgående ackumulerade avskrivningar</b>	<b>-11.663</b>	<b>-11.312</b>
<b>Utgående planenligt värde inventarier</b>	<b>890</b>	<b>718</b>
<b>Årets avskrivningar har fördelats enligt följande:</b>		
Central administration	-194	-155
Nobelveckan i Stockholm och Oslo	-157	-152
	<u>-351</u>	<u>-307</u>

Not 7

ANDRA LÅNGFRISTIGA VÄRDEPAPPERSINNEHAV

	<i>Bokfört värde</i>	<i>Marknadsvärde</i>
<i>Övriga aktier</i>		
Profi I Fastigheter Sverige AB	54.795	29.091
	<u>54.795</u>	<u>29.091</u>
 <i>Aktiefonder</i>		
RAFI US Index	165.197	343.831
RAFI Europé Index	185.782	211.987
Aberdeen GEM	149.444	172.194
SHB Mega Sverige Index	245.158	354.046
SHB USA Index	86.891	156.078
SHB Europa Index	115.236	154.603
Viking Long Fund	132.326	258.784
Partners Capital Condor III	31.530	45.890
Partners Capital Condor IV	28.568	59.389
T. Rowe Mid Cap Fund	147.493	224.809
First State Asia	56.895	53.381
	<u>1.344.520</u>	<u>2.039.992</u>
 <i>Fastighetsfonder</i>		
Carlyle Realty III (USA)	–	34.177
Carlyle Realty IV (USA)	29.999	37.397
Aberdeen Property Investors (Europa)	52.841	30.288
Aberdeen Property Investors (Asien)	37.587	33.184
White Peak Real Estate (Kina)	22.708	49.704
Global Infrastructure Partners	56.332	70.027
	<u>199.467</u>	<u>254.777</u>
 <i>Hedgefonder</i>		
Signet Event	20.042	13.836
D E Shaw	878	1.080
Tudor BVI Global	371	475
Brevan Howard	54.192	70.270
Viking Global Equities	55.792	109.925
Discovery Global	88.789	138.440
Nektar	70.818	78.008
Millennium	129.772	194.662
Two Sigma	85.149	119.196
Convexity	100.959	111.942
	<u>606.762</u>	<u>837.834</u>

<i>Konvertibler</i>		
Bluebay Global Con	98.500	113.286
	<u>98.500</u>	<u>113.286</u>
<i>Räntebärande investeringar</i> <i>(löptid längre än ett år)</i>		
Bostadsobligationer	119.545	124.138
DnB FRN-fond	109.048	113.079
Bluebay Global Div	72.534	92.623
Proventus	32.180	35.262
Marknadsvärde valutasäkring	–	–47.944
	<u>333.307</u>	<u>317.158</u>
	<b>2.637.351</b>	<b>3.592.138</b>

*Not 8*

FÖRUTBETALDA KOSTNADER OCH UPPLUPNA INTÄKTER

	<b>2014-12-31</b>	<b>2013-12-31</b>
Upplupna ränteintäkter	1.916	4.975
Övriga poster	1.710	1.310
	<u>3.626</u>	<u>6.285</u>

*Not 9*

ÖVRIGA FORDRINGAR

	<b>2014-12-31</b>	<b>2013-12-31</b>
Nobelveckan	976	1.062
Skattefordran	1.326	728
Avräkning Karolinska Institutet	876	805
Avräkning Nobelsymposier	–	48
Avräkning prisgrupper	499	363
Övrigt	2.373	570
	<u>6.050</u>	<u>3.576</u>

*Not 10*

ÖVRIGA KORTFRISTIGA PLACERINGAR

*(löptid kortare än ett år)*

	<i>Bokfört värde</i>	<i>Marknadsvärde</i>
Bostadsobligationer	10.178	10.243
Cleanergy	125	125
Likviditet hos portföljförvaltare	50.715	50.715
	<u>61.018</u>	<u>61.083</u>



*Not 11*

## FÖRÄNDRING I EGET KAPITAL

	<i>Bundet eget kapital</i>	<i>Fritt eget kapital</i>	<i>Totalt</i>
Belopp vid årets början	2.171.955	643.736	2.815.691
Kapitalisering	–	–	–
Redovisat årsresultat		–71.903	–71.903
Årets Nobelpris		–40.000	–40.000
Belopp vid årets utgång	2.171.955	531.833	2.703.788

I Fritt eget kapital ingår den finansiella basen för symposieverksamheten, utgörande influtna medel från Riksbankens Jubileumsfond samt Knut och Alice Wallenbergs Stiftelse.

*Not 12*

## UPPLUPNA KOSTNADER OCH FÖRUTBETALDA INTÄKTER

	2014-12-31	2013-12-31
Upplupna kostnader Nobelveckan	1.447	591
Upplupna löner, inkl. semesterlöneskuld	250	390
Sociala avgifter och löneskatt	708	864
Upplupna arvoden	326	231
Förskottsbetalda hyror	36	491
Externa kapitalförvaltningskostnader	51	44
Övrigt	410	332
	3.228	2.943

*Not 13*

## ÖVRIGA SKULDER

	2014-12-31	2013-12-31
Avräkning Nobelpristagare	22.933	23.854
Avräkning prisgrupper	710	1.205
Övrigt	384	742
	24.027	25.801

Stockholm den 27 mars 2015

Carl-Henrik Heldin  
Ordförande

Göran K. Hansson  
Vice ordförande

Peter Englund

Tomas Nicolin

Kaci Kullmann Five

Staffan Normark

Lars Heikensten  
Verkställande direktör

# REVISIONSBERÄTTELSE

Till fullmäktige i Nobelstiftelsen, org.nr 802002-4462

## RAPPORT OM ÅRSREDOVISNINGEN

Vi har utfört en revision av årsredovisningen för Nobelstiftelsen för år 2014.

### STYRELSENS ANSVAR FÖR ÅRSREDOVISNINGEN

Det är styrelsen som har ansvaret för att upprätta en årsredovisning som ger en rättvisande bild enligt årsredovisningslagen och för den interna kontroll som styrelsen bedömer är nödvändig för att upprätta en årsredovisning som inte innehåller väsentliga felaktigheter, vare sig dessa beror på oegentligheter eller på fel.

### REVISORNS ANSVAR

Vårt ansvar är att uttala oss om årsredovisningen på grundval av vår revision. Granskningen har utförts enligt god revisionsssed. För den auktoriserade revisorn innebär detta att han utfört revisionen enligt International Standards on Auditing och god revisionsssed i Sverige. Dessa standarder kräver att den auktoriserade revisorn följer yrkesetiska krav samt planerar och utför revisionen för att uppnå rimlig säkerhet att årsredovisningen inte innehåller väsentliga felaktigheter.

En revision innefattar att genom olika åtgärder inhämta revisionsbevis om belopp och annan information i årsredovisningen. Revisorn väljer vilka åtgärder som ska utföras, bland annat genom att bedöma riskerna för väsentliga felaktigheter i årsredovisningen, vare sig dessa beror på oegentligheter eller på fel. Vid denna riskbedömning beaktar revisorn de delar av den interna kontrollen som är relevanta för hur stiftelsen upprättar årsredovisningen för att ge en rättvisande bild i syfte att utforma granskningsåtgärder som är ändamålsenliga med hänsyn till omständigheterna, men inte i syfte att göra ett uttalande om effektiviteten i stiftelsens interna kontroll. En revision innefattar också en utvärdering av ändamålsenligheten i de redovisningsprinciper som har använts och av rimligheten i styrelsens uppskattningar i redovisningen, liksom en utvärdering av den övergripande presentationen i årsredovisningen.

Vi anser att de revisionsbevis vi har inhämtat är tillräckliga och ändamålsenliga som grund för vårt uttalande.

### UTTALANDEN

Enligt vår uppfattning har årsredovisningen upprättats i enlighet med årsredovisningslagen och ger en i alla väsentliga avseenden rättvisande bild av stiftelsens finansiella ställning per den 31 december 2014 och av dess finansiella resultat och kassaflöden för året enligt årsredovisningslagen.

## RAPPORT OM ANDRA KRAV ENLIGT LAGAR OCH ANDRA FÖRFATTNINGAR

Utöver vår revision av årsredovisningen har vi även utfört en revision av styrelsens förvaltning av Nobelstiftelsen för 2014.

### STYRELSENS ANSVAR

Det är styrelsen som har ansvaret för förvaltningen enligt stiftelselagen och stiftelseförordnandet.

### REVISORNS ANSVAR

Vårt ansvar är att med rimlig säkerhet uttala oss om huruvida vi vid vår granskning funnit att någon ledamot i styrelsen handlat i strid med stiftelselagen eller stiftelseförordnandet. Vi har utfört revisionen enligt god revisionsd i Sverige.

Som underlag för vårt uttalande om förvaltningen har vi utöver vår revision av årsredovisningen granskat väsentliga beslut, åtgärder och förhållanden i stiftelsen för att kunna bedöma om någon styrelseledamot är ersättningsskyldig mot stiftelsen eller om det finns skäl för entledigande. Vi har även granskat om någon styrelseledamot på annat sätt har handlat i strid med stiftelselagen, stiftelseförordnandet eller årsredovisningslagen.

Vi anser att de revisionsbevis vi har inhämtat är tillräckliga och ändamålsenliga som grund för vårt uttalande.

### UTTALANDE

Enligt vår uppfattning har styrelseledamöterna inte handlat i strid med stiftelselagen, stiftelseförordnandet eller årsredovisningslagen.

Stockholm den 27 mars 2015

Katarina Bjelke  
Ordförande

Lars Rask

Magnus Nordenskjöld

Tomas Riad

Gudmund Knudsen

Peter Strandh  
Auktoriserad revisor

## NOBELSTIFTELSENS FULLMÄKTIGE

Professor Håkan Wennerström, ordförande

### VALDA AV KUNGL. VETENSKAPSAKADEMIEN

Professor Håkan Wennerström  
Professor Lena Claesson-Welsh  
Professor Joseph Nordgren  
Professor Torsten Persson  
Professor Anders Björner  
Professor Stefan Claesson

*Suppleanter:*  
Professor Siv Andersson  
Professor Kersti Hermansson  
Professor Sven Lidin  
Professor Kerstin Lidén

### VALDA AV NOBELFÖRSAMLINGEN VID KAROLINSKA INSTITUTET

Professor Bo Angelin  
Professor Rune Toftgård  
Professor Juleen Zierath

*Suppleanter:*  
Professor Patrik Ernfors  
Professor Klas Kärre

### VALDA AV SVENSKA AKADEMIEN

Professor Sture Allén  
Professor Göran Malmqvist  
Författaren Katarina Frostenson

*Suppleanter:*  
Professor Bo Ralph  
Professor Anders Olsson

### VALDA AV NORSKA NOBELKOMMITTÉN

Advokat Berit Reiss-Andersen  
Biskop Gunnar Stålsett  
Professor Geir Lundestad

*Suppleanter:*  
Generalsekreterare Thorbjørn Jagland  
Polit. rådgivaren Inger-Marie Ytterhorn

## STYRELSE

### ORDINARIE LEDAMÖTER

Professor Carl-Henrik Heldin, ordförande

Professor Göran K. Hansson, vice ordförande,  
*sekreterare i Nobelförsamlingen vid Karolinska Institutet  
och i Medicinska Nobelkommittén*

Ekonomie doktor Lars Heikensten,  
*verkställande direktör*

Professor Peter Englund,  
*Svenska Akademiens ständige sekreterare*

MSc Tomas Nicolin

Rådgiver Kaci Kullmann Five,  
*vice ordförande i Norska Nobelkommittén*

Professor Staffan Normark,  
*Kungl. Vetenskapsakademiens ständige sekreterare*

### SUPPLEANTER

Professor Lars Bergström,  
*sekreterare i Nobelkommittén för fysik*

Professor Astrid Gräslund,  
*sekreterare i Nobelkommittén för kemi*

## INTERNATIONAL ADVISORY BOARD

Direktör Leif Johansson, ordförande

## INVESTERINGSKOMMITTÉ

MSc Tomas Nicolin, ordförande

Professor Carl-Henrik Heldin

Direktör Kent Janér

Professor Magnus Dahlquist

Direktör Sven Nyman

Ekonomie doktor Lars Heikensten

Finanschef Gustav Karner

## REVISORER

Generaldirektör Katarina Bjelke,  
ordförande

förordnad av regeringen

Aukt. revisor Peter Strandh

Professor Lars Rask

Professor Magnus Nordenskjöld

vald av fullmäktige

vald av Kungl. Vetenskapsakademien

vald av Nobelförsamlingen vid  
Karolinska Institutet

Professor Tomas Riad

Advokat Gudmund Knudsen

vald av Svenska Akademien

vald av Norska Nobelkommittén