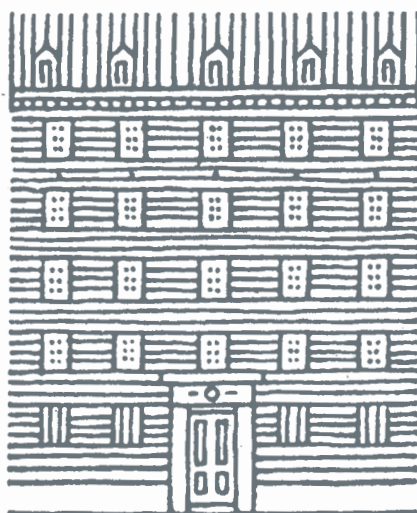


NOBEL-  
STIFTELSEN



*Årsredovisning 2015*



NOBELSTIFTELSEN

The Nobel Foundation



# NOBELSTIFTELSEN

ORGANISATIONSNUMMER 802002-4462

## ÅRSREDOVISNING 2015

Nobelstiftelsen, Box 5232, 102 45 Stockholm

© Nobelstiftelsen 2016. Nobelpriset®, Nobelmedaljen och figurmärket N är Nobelstiftelsens registrerade varumärken.

## INNEHÅLLSFÖRTECKNING

FÖRVALTNINGSBERÄTTELSE 2015 .....	4
Uppdrag och organisation.....	4
Nobelpriset .....	6
Nobelpristagare 2015 .....	6
Nobelveckan i Stockholm .....	7
Nobeldagarna i Oslo .....	7
Övergripande strategi för Nobelsfären .....	7
Stämningsansökan, Stockholms tingsrätt.....	8
Rättsprocess i Kalifornien .....	8
Lindau.....	8
Nobel symposier .....	8
Ekonomisk förvaltning .....	9
Kapitalförvaltningens organisation och strategi.....	9
Övergripande ställning och resultat .....	10
Utflöde och kostnader .....	10
Placeringsportföljen.....	12
Aktieinvesteringar .....	12
Räntebärande investeringar.....	12
Alternativa investeringar .....	13
Valutasäkring .....	13
Disposition av årets resultat .....	14
Väsentliga händelser efter balansdagen .....	14
Ekonomisk redovisning.....	15
Resultaträkning.....	15
Disposition av årets resultat .....	15
Balansräkning .....	16
Kassaflödesanalys .....	17
Redovisningsprinciper .....	18
Noter .....	19
Revisionsberättelse .....	26
Organisationsstruktur .....	28
Nobelstiftelsens Fullmäktige .....	28
Styrelse .....	29
International Advisory Board .....	30
Investeringskommitté .....	30
Revisorer .....	30

# FÖRVALTNINGS- BERÄTTELSE 2015

## UPPDRAG OCH ORGANISATION

**N**obelstiftelsen är en privat stiftelse som upprättades år 1900 på grundval av Alfred Nobels testamente och de grundstadgar som fastställdes i anslutning till testamentet. Dess primära syfte är att säkra att intentionerna i Alfred Nobels testamente uppfylls.

Stiftelsen ansvarar för att den förmögenhet, som ställts till förfogande för utdelande av Nobelpriset, förvaltas på ett sådant sätt att den ekonomiska basen säkerställs och att oberoendet garanteras för de Nobelprisutdelande institutionernas arbete avseende val av pristagare. Vidare är det Nobelstiftelsens uppgift att förvalta och varsamt utveckla de varumärken och immateriella tillgångar som har byggts upp under Nobelprisets drygt hundra-åriga historia.

En central uppgift för stiftelsen är också att tillvarata de prisutdelande institutionernas gemensamma intressen samt att representera hela Nobelgemenskapen utåt. Detta innefattar bland annat en bred informationsverksamhet med syfte att sprida kunskap om Nobelpriset. Nobelstiftelsen administrerar också, sedan 1965, Nobelsymposier inom respektive prisområde.

Under senare år har Nobelstiftelsens informationsaktiviteter utvidgats i en sådan omfattning att det har blivit nödvändigt att bilda nya organisationer för att driva och utveckla denna verksamhet, som inte finansieras med Nobelstiftelsens medel. 1999 bildades därför den ideella föreningen Nobel Foundation Rights Association, stiftelsens rättighetsförening. Dess ändamål är att bedriva informations-, musei-, forsknings-, utvecklings-, medie- och därmed förenlig verksamhet inom Nobelstiftelsens intressesfär.

Under 2015 har den ideella föreningen Nobel Foundation Rights Association ersatts av Alfred Nobels Minnesstiftelse. Minnesstiftelsen har en övergripande funktion som paraplyorganisation för följande enheter; de helägda aktiebolagen Nobel Group Interests AB, Nobel Media AB, Nobelmuseet AB, Nobelhuset AB i Stockholm, Nobels Fredspris – Forskning og Informasjon AS i Oslo, Stiftelsen Nobels Fredssenter i Oslo samt Stiftelsen Nobel Center i Stockholm. Dessa organisationers främsta uppgift är att sprida information och kunskap om Nobelpriset och Nobelpristagarnas insatser samt att stimulera intresset för vetenskap och humanism. För närmare presentationer av organisationerna och deras aktiviteter se den tryckta publikationen *Nobelstiftelsens Verksamhetsberättelse 2015*.

De Nobelprisutdelande institutionerna – Kungl. Vetenskapsakademien, Nobelförsamlingen vid Karolinska Institutet, Svenska Akademien samt Norska Nobelkommittén – utser för två kalenderår i sänder femton ledamöter till Nobelstiftelsens fullmäktige. Av dessa väljer Vetenskapsakademien sex representanter, de övriga prisutdelarna vardera tre. Utöver dessa ledamöter utser Vetenskapsakademien fyra och övriga prisutdelare två suppleanter. Fullmäktige väljer inom sig ordförande. Fullmäktiges viktigaste uppgift är att utse Nobelstiftelsens styrelse.

Nobelstiftelsen företräds av en styrelse som består av sju ledamöter och två suppleanter utsedda av Nobelstiftelsens fullmäktige. Styrelseledamöter och suppleanter väljs för en period av två år i taget. Styrelsen väljer inom sig ordförande, vice ordförande och verkställande direktör. Fullmäktige beslutar om ansvarsfrihet för styrelsen.

Nobelstiftelsens förvaltning och räkenskaper granskas årligen av sex revisorer, vilka samverkar i det s.k. revisorskollegiet. Fullmäktige utser en av stiftelsens revisorer, som skall vara auktoriserad. Övriga revisorer utses av prisutdelarna, utom ordföranden som förordnas av regeringen. Samtliga revisorer väljs för en period om ett år i taget.

Nobelstiftelsen äger två fastigheter belägna på Sturegatan 14 i Stockholm respektive Henrik Ibsens gate 51 i Oslo. Stiftelsens säte är i Stockholm, men också i Oslo bedrivs administrativ verksamhet.

## NOBELPRISET

### NOBELPRISTAGARE 2015

Sedan 1901 har Nobelpriset delats ut 573 gånger till 900 pristagare. Eftersom vissa har tilldelats priset två gånger är det totalt 870 individer och 23 organisationer som har mottagit ett Nobelpris eller Sveriges Riksbanks pris i ekonomisk vetenskap till Alfred Nobels minne. Under 2015 utdelades följande priser:

NOBELPRISET I FYSIK tilldelades TAKAAKI KAJITA och ARTHUR B. MCDONALD  
*”för upptäckten av neutrinooscillationer, som visar att neutriner har massa”.*

NOBELPRISET I KEMI tilldelades TOMAS LINDAHL, PAUL MODRICH och AZIZ SANCAR  
*”för mekanistiska studier av DNA-reparation”.*

NOBELPRISET I FYSIOLOGI ELLER MEDICIN tilldelades WILLIAM C. CAMPBELL och SATOSHI ŌMURA *”för deras upptäckter rörande en ny terapi mot infektioner orsakade av parasitmaskar”* och TU YOUYOU *”för hennes upptäckter rörande en ny terapi mot malaria”.*

NOBELPRISET I LITTERATUR tilldelades SVETLANA ALEKSIJEVITJ  
*”för hennes mångstämmiga verk, ett monument över lidande och mod i vår tid”.*

NOBELS FREDSPRIS tilldelades DEN TUNISISKA KVARTETTEN FÖR NATIONELL DIALOG *”for dens avgjørende bidrag til byggingen av et pluralistisk demokrati i Tunisia i kjølvannet av jasminrevolusjonen i 2011”.*

SVERIGES RIKSBANKS PRIS I EKONOMISK VETENSKAP TILL ALFRED NOBELS MINNE tilldelades ANGUS DEATON *”för hans analys av konsumtion, fattigdom och välfärd”.*

## NOBELVECKAN I STOCKHOLM

Nobelveckans officiella program inleddes den 6 december med att pristagarna hälsades välkomna på Nobelmuseet och utställningen *Nobel Creations* där 2015 års belönade upptäckter och insatser stod i fokus. Dagarna därpå deltog pristagarna i presskonferenser, Nobelföreläsningar och middagar anordnade av de prisutdelande institutionerna. Nobelföreläsningarna sändes live på Nobelprize.org. Den 9 december anordnades en mottagning på Nordiska museet gemensamt av Nobelstiftelsen och Kungl. Vetenskapsakademien. Nobelstiftelsen ansvarade även för genomförandet av Nobelprisutdelningen i Konserthuset och Nobelbanketten i Stadshuset den 10 december.

Inom ramen för Nobelveckans officiella program arrangerade Nobel Media den 9 december Nobel Week Dialogue i Göteborg – ett heldagsseminarium med titeln *The Future of Intelligence* med syfte att verka för en bredare dialog mellan forskare och samhälle på temat framtida lärande. Nobel Media stod också som värd för Nobel Prize Concert som arrangerades den 8 december i Konserthuset. Nobelveckan avslutades den 12 december med en mottagning på Nobelstiftelsen för samtliga 2015 års Nobelpristagare inklusive representanterna för den tunisiska dialogkvartetten.

## NOBELDAGARNA I OSLO

Under Nobeldagarna i Oslo 2015 deltog representanter från den tunisiska dialogkvartetten. Den 9 december hölls en presskonferens och intervjuer genomfördes av BBC och NRK. Nobelprisutdelningen i Oslo Rådhus den 10 december följdes av CNN's intervju med pristagaren. Samma kväll hölls en bankett på Grand Hôtel.

Nobels Fredssenter invigde den 11 december en utställning med det övergripande temat Tunisien efter den arabiska våren. Den 11 december ägde Nobel Peace Prize Concert för första gången rum på Telenor Arena.

## ÖVERGRIPANDE STRATEGI FÖR NOBELSFÄREN

Under 2015 slutförde Nobelstiftelsens styrelse ett arbete med att ta fram en övergripande strategi för Nobelsfären. Syftet har varit att definiera de värderingar och ambitioner som ska vara vägledande för sfärens verksamhet.

Nobelstiftelsen är ytterst ansvarig för att varumärken och andra resurser inom sfären används på ett effektivt sätt. Strategin handlar därför främst om förvaltningen av de olika tillgångar som är förknippade med Nobelpriset. Strategin handlar också om de publika enheternas uppdrag och hur de på bästa sätt kan bidra till att långsiktigt bevara och stärka Nobelprisets position.

## STÄMNINGSAKSÖKAN, STOCKHOLMS TINGSRÄTT

Den 4 december 2015 inlämnades en stämningssökan till Stockholms tingsrätt riktad mot de individer som var ordinarie styrelseledamöter i Nobelstiftelsen 2012, då Nobels Fredspris tilldelades Europeiska Unionen. Bakom sökan låg den grupp individer och organisationer som 2012 tog det initiativ som ledde till att Länsstyrelsen inledde ett tillsynsärende mot Nobelstiftelsen. Gruppen är kritisk till hur stiftelseförordnandet tolkas med avseende på kriterierna för fredspriset och anser att 2012 års fredspris till EU strider mot Alfred Nobels avsikter och testamentets ändamål. Talan avsåg därmed skadeståndsansvar för ledamöterna gentemot Nobelstiftelsen för felaktig utbetalning av stiftelsens egendom. Stockholms tingsrätt avvisade talan i februari 2016.

## RÄTTSPROCESS I KALIFORNIEN

Den skadeståndsprocess som inleddes av Rongxiang Xu i Kalifornien i december 2012, och som sedan dess drivits vidare till högre instans, avslutades i juni 2015, då Rongxiang Xu avlidit och hans efterlevande inte önskat driva ärendet vidare.

## LINDAU

Under 2015 har Nobelstiftelsen träffat ett samexistensavtal med de organisationer som förestår Nobelrelaterade aktiviteter i Lindau: *Lindau Nobel Laureate Meetings*. I avtalet beskrivs och formaliseras parternas mångåriga dialog och samarbete. Avtalet syftar till att definiera respektive parts varumärken och de aktiviteter som Lindauorganisationerna arrangerar och i framtiden ska arrangeras. För Lindauorganisationernas del handlar det om möten mellan Nobelpristagare och studenter i Lindauområdet rörande de vetenskapliga Nobelpriserna.

## NOBELSYMPOSIER

Nobelstiftelsens symposieverksamhet inleddes 1965 och har genom åren fått en stark internationell ställning. Symposierna ägnas vetenskapliga genombrottsområden eller områden av central kulturell eller samhällsrelaterad betydelse. Kostnaden för symposieverksamheten under 2015 uppgick till 0,8 mkr (0,8).

Symposieverksamheten samt andra större tvärvetenskapliga möten inom Nobelsfären bereds av Nobelstiftelsens programkommitté med representanter för de prisutdelande institutionerna. Nobelstiftelsens verkställande direktör är ordförande. Under 2015 genomfördes följande Nobelsymposier.

NS 159

*Adaptive immunity: Defence and Attack*

Organisatör: Professor Klas Kärre

Häringe Slott, 10–13 juni 2015

NS 158

*Free Electron Laser Research*

Organisatör: Professor Mats Larsson

Sigtunahöjden, Sigtuna, 14–18 juni 2015



## EKONOMISK FÖRVALTNING

### KAPITALFÖRVALTNINGENS ORGANISATION OCH STRATEGI

Målet för Nobelstiftelsens placeringsverksamhet är att få en så hög avkastning över tiden att den finansiella basen för Nobelpriset säkerställs och oberoendet garanteras för prisgruppernas arbete avseende val av pristagare. Förvaltningen skall ske med beaktande av de olika risker som föreligger på de finansiella marknaderna.

Den genomsnittliga totala reala avkastning som eftersträvas är minst 3,5 %. Denna avkastning skall uppnås samtidigt som de samlade riskerna i förvaltningen är väl avvägda. En viktig förklaring till att avkastningsmålet satts till minst 3,5 % är att avkastningen då med viss marginal skall kunna överstiga den beräknade kostnadskvoten på cirka 3 %.

Förvaltningen följer i sammanhanget vedertagna principer. Styrelsen fastställer ramarna för förvaltningen. Det innebär bl.a. att den beslutar om de övergripande principerna för förvaltningen med avseende på kontroll och etiska riktlinjer. Utifrån en bedömning av avkastning och risk lägger styrelsen fast intervall för hur stora innehaven av aktier, räntebärande tillgångar och alternativa tillgångar (bl.a. fastighetsfonder, infrastrukturfonder och hedgefonder) normalt bör vara. Detta har resulterat i en portföljstrategi med 55 % aktier med ett intervall på  $-15$  till  $+10$  procentenheter, 20 % räntebärande tillgångar med intervallet  $+/-15$  procentenheter och alternativa tillgångar innefattande bl.a. fastigheter och s.k. hedgefonder med intervallet  $+/-20$  procentenheter. Intervallen gäller i normalfallet men kan förändras av styrelsen.

För att mäta resultatet på kort sikt används en benchmarkportfölj bestående av 55 % aktier (44 % MSCI All Country Index och 11 % SIX RX), 20 % obligationer (Handelsbanken All Bond Index) och 25 % alternativa tillgångar (HFRI Fund of Funds Composite Index). På längre sikt jämförs avkastningen också mot andra publika, främst nordiska kapitalförvaltare.

De av styrelsen fastlagda principerna och mandaten utgör startpunkten för arbetet i Nobelstiftelsens investeringskommitté. Kommittén ansvarar för att löpande pröva de principer och regler som styr verksamheten och ge förslag till förändringar. Vidare fattar kommittén beslut om hur de intervall styrelsen avdelat för olika tillgångsslag skall utnyttjas över tiden, s.k. allokeringsbeslut. Kommittén tar också ställning till tillgångarnas fördelning på olika världsdelar och länder liksom i förekommande fall, s.k. stil för den förvaltning som skall tillämpas, exempelvis tillväxt- eller värdeaktier samt ränte- och kreditrisk.

Även val av förvaltare för respektive tillgångsslag görs av kommittén. Vid dessa val läggs bl.a. vikt vid investeringsfilosofi, investeringsprocess, historiskt uppnådda förvaltningsresultat, system för riskkontroll, förvaltningsorganisation, avgifter och arbetsmetoder i övrigt.

Nobelstiftelsen har ambitionen att bedriva en förvaltning som bidrar till en långsiktig hållbar utveckling och att också i övrigt följa goda etiska principer i investeringsverksamheten. Av detta skäl upprätthålls sedan länge en dialog med anlitade förvaltare gällande etiska riktlinjer, t.ex. kan FN:s Global Compact användas. För Nobelstiftelsens direktinvesteringar skall FN:s Global Compact användas. Under de senaste åren har Nobelstiftel-

sen också flyttat över en del av investeringarna i räntebärande värdepapper i s.k. gröna obligationer. Inom stiftelsen bedrivs idag ett arbete med att ta fram en generell policy för hållbarhetsfrågor.

Investeringskommittén avgör själv vilka beslut den önskar delegera till stiftelsens exekutiva ledning. Förvaltningen bedrivs med en liten organisation. Finanschefen ansvarar för att förbereda beslut i kommittén, följa upp och exekvera besluten, handla upp förvaltare och ta fram nödvändigt analys- och beredningsunderlag.

#### ÖVERGRIPANDE STÄLLNING OCH RESULTAT

Marknadsvärdet på Nobelstiftelsens totala investerade kapital uppgick vid slutet av 2015 till 4 065 mkr (3 869). Rensat för värdet på stiftelsens direktägda fastigheter erhålls ett placeringskapital som vid slutet av 2015 var 3 854 mkr (3 684). Placeringskapitalet fördelade sig på 44 % (55) aktier, 15 % (12) räntebärande tillgångar samt 41 % (33) alternativa tillgångar. Private Equity-andelen uppgick till 2,1 % i slutet av året. Årets avkastning på placeringskapitalet var 7,3 % (16,5).

Den totala avkastningen på eget kapital inklusive direktägda fastigheter (förmögenhetstillväxten efter återläggning av den totala summan för samtliga Nobelpris och verksamhetens kostnader) uppgick till 7,7 % (15,8).

Det bokföringsmässiga resultatet för året uppgick till 158,4 mkr (-71,9). Årets resultatförbättring härrör i huvudsak från kapitalförvaltningen, där den realiserade värdet förändringen netto bidrog mest och uppgick till 165,1 mkr mot -48,3 mkr under föregående år. Utdelningarna ökade från 27,1 mkr till 63,0 mkr. Verksamhetens kostnader sjönk från 58,6 mkr till 58,0 mkr.

#### UTFLÖDE OCH KOSTNADER

Under 2015 uppgick den totala summan för samtliga Nobelpris och verksamhetens kostnader till 98,0 mkr (98,6). Den fördelar sig på tre huvudkategorier; priserna och ersättningarna till prisgrupperna 66,9 mkr (66,0), Nobelveckan i Stockholm och Oslo 16,9 mkr (16,7) samt administration m.m. 14,2 mkr (15,9).

Ersättningen till prisgrupperna uppgick under året till 26,9 mkr (26,0). Prisgrupperna har i viss mån rätt att fördela beslutad ersättning mellan åren, varför naturliga fluktuationer förekommer.

Kostnaderna avseende Nobelveckan i Stockholm och Oslo ökade med 0,2 mkr och uppgick för året till 16,9 mkr. Fortsatt återhållsamhet, med ambition att reducera kostnaderna har präglat arbetet även detta år, men resekostnaderna för pristagarna ökade jämfört med föregående år.

Kostnaderna för central administration minskade från 15,9 mkr till 14,2 mkr. Kostnadsreduceringen består främst i ett förbättrat resultat för de direktägda fastigheterna som uppvisade ett positivt resultat om 0,5 mkr mot -1,1 mkr året innan då en omfattande fasadrenovering utfördes.

Under året genomfördes två symposier till en kostnad om 0,8 mkr.

Kostnadskvoten (beräknad som den totala summan för samtliga Nobelpris och verksamhetens kostnader i förhållande till det egna kapitalets marknadsvärde vid ingången av året) var 2015 2,6 % (2,9).

TOTALT PLACERINGSKAPITAL TILL MARKNADSVÄRDE  
FÖRDELAT PÅ TILLGÅNGSSLAG (%)

	2015-12-31	2014-12-31	2013-12-31	2012-12-31	2011-12-31
<i>Aktieinvesteringar</i>					
Sverige	9	10	9	8	8
Övrigt	35	45	47	46	43
	<u>44</u>	<u>55</u>	<u>56</u>	<u>54</u>	<u>51</u>
<i>Räntebärande investeringar</i>					
Sverige	12	7	10	12	15
Övrigt	3	5	5	4	5
	<u>15</u>	<u>12</u>	<u>15</u>	<u>16</u>	<u>20</u>
<i>Alternativa investeringar</i>					
Fastighetsfonder	8	7	9	9	9
Hedgefonder	30	23	20	21	20
Konvertibler	3	3	0	0	0
	<u>41</u>	<u>33</u>	<u>29</u>	<u>30</u>	<u>29</u>
<b>Totalt placerings- kapital</b>	<b>100</b>	<b>100</b>	<b>100</b>	<b>100</b>	<b>100</b>

## PLACERINGSPORTFÖLJEN

Det totala marknadsvärdet på placeringskapitalet (totalt investerat kapital exklusive direktägda fastigheter) uppgick till 3 854 mkr (3 684). Resultatet för placeringskapitalet var 7,3 % mot 2,8 % för jämförelseindex. Även i relation till flertalet av de placerare stiftelsen jämför sig med var resultatet bra, liksom under föregående år.

Det bättre resultatet förklaras främst av en viss övervikt av aktieinvesteringar i början av året och undervikt mot slutet av året, förhållandevis mycket hedgefonder och exponering mot dollarn. Såväl aktieinvesteringarna som hedgefonderna utvecklades bättre än index. Placeringarna i räntebärande instrument drar ned resultatet, särskilt som avkastningen var något lägre i denna kategori än jämförelseindex. Aktierna bidrar till det totala resultatet med 4,1 %, de räntebärande investeringarna med 0,0 %, de alternativa investeringarna med 4,8 % medan valutasäkringarna drar ned resultatet med 1,6 %.

Fördelningen av placeringskapitalet på tillgångsslag avviker från den bokföringsmässiga redovisningen genom att endast icke direktägda fastigheter ingår i fastighetsbegreppet och att likviditet hos portföljförvaltarna redovisas per tillgångsslag.

## AKTIEINVESTERINGAR

Marknadsvärdet på stiftelsens aktieinvesteringar uppgick till 1 699 mkr (2 040). Andelen aktieinvesteringar av placeringskapitalet var vid årsskiftet 44,1 % (55,4). Aktierna fördelade sig på Sverige 19 % (17), Europa i övrigt 18 % (18), USA 25 % (36), tillväxtmarknader 16 % (11), onoterade 5 % (5) och övrigt 17 % (13). De största förändringarna under året var försäljningar under våren av aktier från främst USA, men även Europa och Sverige. Marknadsvärdet för onoterade aktier uppgick till 82 mkr (105).

De flesta av världens börser förutom tillväxtmarknader steg under 2015. Värdet på Nobelstiftelsens totala aktieportfölj steg med 6,6 % (26,6), vilket var bättre än jämförelseindex<sup>1</sup> som steg med 4,7 % (17,4). Det bättre resultatet förklaras främst av stiftelsens förhållandevis stora andel europeiska aktier, överavkastning för flera av de valda aktiva förvaltarna samt av en större valutaexponering än jämförelseindex. Årets avkastning för onoterade aktier var 10,4 % (16,7) i lokala valutor.

Under året har investeringarna i IPM RAFI US, IPM RAFI Europe, Handelsbanken MSCI USA index, Handelsbanken Europafond index och Handelsbanken Sverigefond index minskats. Byte har gjorts från Handelsbanken Sverigefond index till Handelsbanken Sverige OMXSB Index och fonden Handelsbanken Svenska Småbolag. Byte har också gjorts från Handelsbanken MSCI USA Index till BlackRock MSCI US Equity Index Fund B. Ytterligare köp har gjorts av aktiefonden First State Asia Pacific Leaders Fund.

## RÄNTEBÄRANDE INVESTERINGAR

Marknadsvärdet på stiftelsens räntebärande tillgångar uppgick till 581 mkr (457). Andelen räntebärande tillgångar av placeringskapitalet var vid årsskiftet 15,1 % (12,4). Av tillgångarna hänförde sig 82 % (66) till Sverige medan 18 % (24) avsåg internationella krediter. Andelen fonder för onoterade obligationer inom räntebärande tillgångar var vid årsskiftet 9,6 % (9,0).

---

<sup>1</sup> 80 % MSCI All Countries net (valutasäkrat till hälften) + 20 % SIX RX

Förutom obligationsinnehaven ingår likvida medel i tillgångsslaget räntebärande investeringar. De likvida medlen uppgick till 68 mkr (80).

Avkastningen för stiftelsens räntebärande placeringar uppgick under året till -0,3 % (4,7) vilket var sämre än jämförelseindex<sup>2</sup> som steg med 0,5 %. Den lägre avkastningen förklaras främst av att Nobelstiftelsen haft en högre andel investerat i kreditobligationer som avkastat relativt sämre. Till den sämre avkastningen bidrar också en förhållandevis kort duration. Årets avkastning för onoterade obligationer var 6,3 % (9,8) i lokala valutor.

Under året har Nobelstiftelsens innehav i Öhman FRN-fond ökats. Investering har också gjorts i Blue Bay Direct Lending Fund II.

#### ALTERNATIVA INVESTERINGAR

Marknadsvärdet på stiftelsens alternativa investeringar uppgick till 1 570 mkr (1 235). Andelen alternativa tillgångar av placeringskapitalet var vid årsskiftet 40,7 % (33,5). De fördelar sig på hedgefonder, fastighetsfonder samt konvertibler.

Marknadsvärdet för hedgefonderna var 1 156 mkr (838). Andelen hedgefonder av placeringskapitalet var vid årsskiftet 30,0 % (22,7). Stiftelsen innehar andelar i åtta hedgefonder med olika inriktning. Dessutom finns tre mindre innehav som är under slutlig inlösen. Hedgefondportföljen har under året stigit i värde med 6,7 % (4,1) medan motsvarande siffra för jämförelseindex<sup>3</sup> var -0,3 % (3,3) i lokala valutor.

Under året har investeringarna i Millenium och Two Sigma ökats och en investering i AQR Style Premia Fund gjorts.

Stiftelsens exponering mot fastighetsfonder inklusive infrastrukturfonder uppgick vid årsskiftet till 7,7 % (7,7) av placeringskapitalet och utgjordes av andelar i åtta fastighets- och infrastrukturfonder som investerar i USA, Asien, Sverige samt övriga Europa. Under året har värdet på fastighetsfonderna stigit med 17,5 % (3,7) i lokala valutor.

Nobelstiftelsen investering i globala konvertibler står för 3,1 % (3,1) av balansräkningen. Avkastningen för dessa i kronor var 5,8 % (16,0 %) under 2015.

Marknadsvärdet för de direktägda fastigheterna uppgick till 211 mkr (184). Det avser de två fastigheterna i Stockholm och Oslo, som stiftelsen äger, värderade till 5,2 % (4,8) av det totala kapitalet. Dessa betraktas inte som placeringskapital.

#### VALUTASÄKRING

Vid årsskiftet fördelade sig placeringskapitalet netto på 2 659 mkr, 66 milj dollar, 17 milj euro och 487 mkr i övriga valutor. Merparten av de utländska investeringarna i räntebärande och alternativa investeringar samt ungefär hälften av aktieexponering valutasäkras.

De underliggande valutaterminskontraktens belopp uppgår vid årsskiftet till USD 170 miljoner och EUR 34 miljoner. Värdet på valutaterminerna var vid årsskiftet 4,9 mkr (-47,9) eller 0,1 % (-1,3) som andel av balansräkningen.

---

<sup>2</sup> Handelsbanken all bond index

<sup>3</sup> HFRI Fund of Funds Composite Index (local curr)

#### DISPOSITION AV ÅRETS RESULTAT

Årsresultatet före dispositioner uppgick till 158,4 mkr (-71,9) varav 165,1 mkr (-48,3) utgjorde realiserad värdeförändring. I enlighet med stiftelsens grundstadgar tillförs det bundna kapitalet 21,6 mkr (o) för att trygga realvärdet av det egna kapitalet över tiden. Bokföringsmässig avsättning till det bundna kapitalet skall antingen ske med ett belopp motsvarande årets inflation beräknad på det egna kapitalets marknadsvärde eller med en tiondel av den totala årliga avkastningen. För årets avsättning gäller det senare alternativet. Ovanstående disposition har beaktats vid upprättande av balansräkningen.

#### VÄSENTLIGA HÄNDELSER EFTER BALANSDAGEN

Den 7 februari 2016 valde Urban Lendahl att på egen begäran lämna sitt styrelseuppdrag i Nobelstiftelsen. För tiden fram till nästa sammanträde i Nobelstiftelsens fullmäktige ersätts han av suppleanten Lars Bergström.

# EKONOMISK REDOVISNING

## RESULTATRÄKNING (tkr)

	Not	2015	2014
<i>Kapitalförvaltning</i>			
Ränteintäkter		1.756	8.100
Utdelningar		63.025	27.131
Realiserad värdeförändring	1	165.138	-48.266
Direkta externa kapitalförvaltningskostnader	2	-13.473	-218
<b>Redovisat resultat kapitalförvaltningen</b>		<b>216.446</b>	<b>-13.253</b>
<i>Verksamhetens kostnader</i>			
Ersättning till prisgrupperna		-26.870	-26.026
Central administration	3	-13.418	-15.055
Nobelveckan i Stockholm och Oslo		-16.897	-16.732
Symposieverksamhet		-764	-811
Övriga kostnader		-55	-26
	4	-58.004	-58.650
<b>Redovisat bokföringsmässigt årsresultat före dispositioner</b>		<b>158.442</b>	<b>-71.903</b>

## DISPOSITION AV ÅRETS RESULTAT

	Not	2015	2014
Kapitalisering bundet eget kapital		21.644	-
Kapitalisering fritt eget kapital		136.798	-71.903
		<b>158.442</b>	<b>-71.903</b>
Årets Nobelpris		-40.000	-40.000
Årets förändring bokfört värde eget kapital	5	118.442	-111.903
Årets förändring av ej realiserade övervärden		78.182	550.567
Årets förändring marknadsvärde eget kapital	5	196.624	438.664
Justering för deflation/inflation		1.921	6.215
Real förändring av eget kapital	6	198.545	444.789

## BALANSRÄKNING (tkr)

	Not	2015-12-31	2014-12-31
<b>Tillgångar</b>			
<b>Anläggningstillgångar</b>			
<i>Immateriella anläggningstillgångar</i>	7		
Balanserade utvecklingskostnader		162	1.161
		<u>162</u>	<u>1.161</u>
<i>Materiella anläggningstillgångar</i>	7		
Byggnader och mark		1.396	1.396
Inventarier		1.022	890
		<u>2.418</u>	<u>2.286</u>
<i>Finansiella anläggningstillgångar</i>			
Andra långfristiga värdepappersinnehav	8	2.600.112	2.528.303
		<u>2.600.112</u>	<u>2.528.303</u>
<b>Summa anläggningstillgångar</b>		<b>2.602.692</b>	<b>2.531.750</b>
<b>Omsättningstillgångar</b>			
<i>Kortfristiga fordringar</i>			
Förutbetalda kostnader och upplupna intäkter	9	3.343	3.626
Övriga fordringar	10	6.781	6.050
		<u>10.124</u>	<u>9.676</u>
<i>Kortfristiga placeringar</i>			
Övriga kortfristiga placeringar	11	218.960	170.066
		<u>218.960</u>	<u>170.066</u>
<i>Kassa och bank</i>		26.773	29.104
<b>Summa omsättningstillgångar</b>		<b>255.857</b>	<b>208.846</b>
<b>Summa tillgångar</b>		<b>2.858.549</b>	<b>2.740.596</b>



## BALANSRÄKNING (tkr)

	Not	2015-12-31	2014-12-31
<b>Eget kapital och skulder</b>			
<b>Eget kapital</b>	12		
<i>Bundet eget kapital</i>		2.193.599	2.171.955
<i>Fritt eget kapital</i>		628.631	531.833
<b>Summa eget kapital</b>		2.822.230	2.703.788
<i>Avsättningar</i>			
Avsättning för pensioner		617	655
<b>Summa avsättningar</b>		617	655
<b>Skulder</b>			
Leverantörsskulder		10.167	8.898
Upplupna kostnader och förutbetalda intäkter	13	2.520	3.228
Övriga skulder	14	23.015	24.027
<b>Summa skulder</b>		35.702	36.153
<b>Summa eget kapital och skulder</b>		2.858.549	2.740.596
<b>Ställda säkerheter</b>		Inga	Inga
<b>Ansvarsförbindelser</b>			
Investeringsåtaganden onoterade innehav		214.532	41.271
<b>KASSAFLÖDEANALYS (tkr)</b>		2015	2014
Kassaflöde från förvaltningen		216.446	-13.253
Verksamhetens kostnader, exkl. avskrivningar		-56.598	-57.300
<b>Kassaflöde från verksamheten</b>		159.848	-70.553
Förändring i placerade medel		-120.767	102.759
Övriga förändringar av tillgångar och skulder		-1.412	-7.836
Årets Nobelpris		-40.000	-40.000
<b>Periodens kassaflöde</b>		-2.331	-15.630
Likvida medel vid årets ingång		29.104	44.734
<b>Likvida medel vid årets utgång</b>		26.773	29.104

## REDOVISNINGSPRINCIPER

Årsredovisningen har upprättats enligt årsredovisningslagen.

Fordringar har upptagits till det belopp varmed de beräknas inflyta. Kortfristiga fordringar och skulder i utländsk valuta har värderats till balansdagens kurs. Övriga tillgångar och skulder har värderats till anskaffningsvärde.

Avskrivningar enligt plan grundas på anläggningarnas ursprungliga anskaffningsvärdet och fördelas över den beräknade ekonomiska livslängden. Datorer avskrivs på tre år, övriga inventarier på fem år. Balanserade utvecklingskostnader skrivs av på fem år. Nedskrivningar av fastigheter sker endast om värdet på fastigheterna varaktigt har gått ned och därigenom understiger det bokförda värdet på fastigheterna.

Utöver vad som redovisas som direkta externa kapitalförvaltningskostnader gäller för stiftelsens fondinnehav att sådana kostnader avräknas direkt mot fondens värde.

Värdepapper har värderats till lägsta av anskaffningsvärde och marknadsvärde för hela värdepappersportföljen inklusive administrativa fastigheter. Vid försäljningar av värdepapper beräknas anskaffningskostnaden för försålda värdepapper enligt genomsnittsmetoden, dvs. till den genomsnittliga anskaffningskostnaden för samtliga innehavda värdepapper av samma slag. Vinster och förluster vid försäljningar redovisas i resultaträkningen som realiserad värdeförändring.

Valutaterminskontrakt ingås för att säkra vissa valutakursförändringar. Vid förfall redovisas resultatet av valutaterminerna.

Marknadsvärdet på vissa alternativa investeringar påverkas av det faktum att rapporteringen från fonderna sker med en viss eftersläpning.

Räntor periodiseras utifrån den effektiva anskaffningsräntan, vilket innebär att periodens ränteintäkt består av kupongräntan och förändring av det upplupna anskaffningsvärdet.

Stiftelsen har beträffande verksamhetens kostnader valt en funktionsindelning. Delposterna redovisas netto.

## NOTER TILL RESULTAT- OCH BALANSRÄKNING (belopp i tkr)

Not 1

### REALISERAD VÄRDEFÖRÄNDRING

	2015			2014		
	Vinster	Förluster	Netto	Vinster	Förluster	Netto
Räntebärande placeringar	3.119	429	2.690	6.024	–	6.024
Aktier/andelar	393.773	231.325	162.448	91.323	145.613	–54.290
	<u>396.892</u>	<u>231.754</u>	<u>165.138</u>	<u>97.347</u>	<u>145.613</u>	<u>–48.266</u>

Not 2

### DIREKTA EXTERNA KAPITALFÖRVALTNINGSKOSTNADER

I resultatposten ingår vissa externa kapitalförvaltningskostnader (fasta och rörliga), rabatter och skatter. Under 2015 erhöles större utdelningar än normalt från fastighetsfonderna, vilket föranledde högre skattekostnader och rörliga kapitalförvaltningskostnader.

Not 3

### CENTRAL ADMINISTRATION

	2015	2014
Löner och pensioner, inkl. sociala kostnader	8.866	8.413
Arvoden, inkl. sociala kostnader	2.628	2.495
Resekostnader	204	226
Övriga personalkostnader	157	179
Kontorsadministration	1.322	1.443
Lokalkostnader	2.015	1.826
Resultat direktägda fastigheter	–451	1.084
Avskrivningar	187	194
Valutakursdifferenser	–988	–270
Övriga administrationskostnader	578	565
Kostnadsersättning från Sveriges Riksbank	–1.100	–1.100
	<u>13.418</u>	<u>15.055</u>

Not 4

### LÖNER, ERSÄTTNINGAR OCH SOCIALA KOSTNADER

	Styrelse och verkställande direktör		Övriga anställda	
	2015	2014	2015	2014
Löner och ersättningar	1.611	1.554	6.189	5.833
Sociala kostnader	1.012	1.111	2.866	3.433
– varav pensionskostnader	522	637	939	1.697

Medeltalet anställda uppgick till 11 (11), varav 9 (9) kvinnor.

Styrelsen har två kvinnliga ledamöter.

För pension till VD efter 65 års ålder har stiftelsen erlagt en årspremie motsvarande 40 % av pensionsmedförande lön.

Not 5

FÖRÄNDRING AV EJ REALISERADE ÖVERVÄRDEN

<i>Eget kapital</i>	2015-12-31	2014-12-31	<i>Förändring</i>
Marknadsvärde	4.038.327	3.841.703	196.624
Avgår bokfört värde	-2.822.230	-2.703.788	-118.442
Övervärde	1.216.097	1.137.915	78.182

Not 6

REALT EGET KAPITAL

<i>Marknadsvärde 2014-12-31</i>	3.841.703
Justeras för deflation	-1.921
Deflationsjusterat eget kapital	3.839.782
Real förändring av eget kapital	198.545
<i>Marknadsvärde 2015-12-31</i>	4.038.327
varav sedan 1995-12-31*:	
inflationsuppräkning	703.167
realvärdeförändring	1.179.047

\*) 1996 är startår för beräkningarna.

Med användande av genomsnittsvärden minskade konsumentprisindex med 0,05 % från 2014 till 2015. Justeringen för deflation blir då -1.921.

Not 7

IMMATERIELLA ANLÄGGNINGSTILLGÅNGAR

	2015-12-31	2014-12-31
<b>Balanserade utvecklingskostnader</b>		
Ingående anskaffningsvärde	4.995	4.995
Inköp	—	—
<b>Utgående ackumulerade anskaffningsvärden</b>	<b>4.995</b>	<b>4.995</b>
Ingående avskrivningar	-3.834	-2.835
Årets avskrivningar	-999	-999
<b>Utgående ackumulerade avskrivningar</b>	<b>-4.833</b>	<b>-3.834</b>
<b>Utgående planenligt värde</b>		
<b>Balanserade utvecklingskostnader</b>	<b>162</b>	<b>1.161</b>

Årets avskrivningar har belastat Nobelveckan i Stockholm och Oslo

MATERIELLA ANLÄGGNINGSTILLGÅNGAR

	2015-12-31	2014-12-31
<b>Byggnader och mark</b>		
<i>Fastigheter</i>		
Humlegården 15, Sturegatan 14, Stockholm		
Norska Nobelinstitutet, Henrik Ibsens gate 51, Oslo		
<i>Byggnader</i>		
Ingående/utgående anskaffningsvärde	20.148	20.148
Ingående/utgående av- och nedskrivningar	-19.129	-19.129
	<u>1.019</u>	<u>1.019</u>
<i>Mark</i>		
Ingående/utgående anskaffningsvärde	377	377
	<u>377</u>	<u>377</u>
<b>Utgående planenligt värde byggnader och mark</b>	<b>1.396</b>	<b>1.396</b>
<b>Marknadsvärde direktägda fastigheter</b>	<b>211.095</b>	<b>184.459</b>
<b>Inventarier</b>		
Ingående anskaffningsvärde	12.553	12.030
Inköp	539	523
<b>Utgående ackumulerade anskaffningsvärden</b>	<b>13.092</b>	<b>12.553</b>
Ingående avskrivningar	-11.663	-11.312
Årets avskrivningar	-407	-351
<b>Utgående ackumulerade avskrivningar</b>	<b>-12.070</b>	<b>-11.663</b>
<b>Utgående planenligt värde inventarier</b>	<b>1.022</b>	<b>890</b>
<b>Årets avskrivningar har fördelats enligt följande:</b>		
Central administration	-187	-194
Nobelveckan i Stockholm och Oslo	-220	-157
	<u>-407</u>	<u>-351</u>

Not 8

ANDRA LÅNGFRISTIGA VÄRDEPAPPERSINNEHAV

	<i>Bokfört värde</i>	<i>Marknadsvärde</i>
<i>Övriga aktier</i>		
Profi I Fastigheter Sverige AB	54.795	22.798
	<u>54.795</u>	<u>22.798</u>
<i>Aktiefonder</i>		
RAFI US Index	44.533	96.884
RAFI Europe Index	132.453	154.384
Aberdeen GEM	149.444	159.302
SHB Europa Index	99.324	140.949
SHB Svenska Småbolag	30.250	34.725
SHB Sverige OMXSB	194.997	296.198
Viking Long Fund	132.326	291.177
Partners Capital Condor III	25.524	40.979
Partners Capital Condor IV	17.787	40.713
T. Rowe Mid Cap Fund	162.776	258.898
First State Asia	108.117	108.747
Blackrock MSCI US	77.053	75.637
	<u>1.174.584</u>	<u>1.698.593</u>
<i>Fastighetsfonder</i>		
Carlyle Realty III (USA)	–	35.096
Carlyle Realty IV (USA)	16.807	28.247
Carlyle Realty VII (USA)	27.306	27.285
Aberdeen Property Investors (Europa)	47.247	21.772
Aberdeen Property Investors (Asien)	26.486	23.898
White Peak Real Estate (Kina)	5.209	46.944
Global Infrastructure Partners	56.332	87.957
	<u>179.387</u>	<u>271.199</u>
<i>Hedgefonder</i>		
D E Shaw	512	983
Tudor BVI Global	340	426
Brevan Howard	54.192	74.526
Viking Global Equities	55.792	128.169
Discovery Global	88.789	148.127
Nektar	70.818	82.796
Millennium	217.511	327.751
Two Sigma	126.818	191.724
Convexity	58.806	79.980
AQR	99.648	112.393
Alternative Liquidity Fund	8.885	8.885
	<u>782.111</u>	<u>1.155.760</u>

	<i>Bokfört värde</i>	<i>Marknadsvärde</i>
<i>Konvertibler</i>		
Bluebay Global Con	98.810	119.893
	<u>98.810</u>	<u>119.893</u>
<i>Räntebärande investeringar</i> <i>(löptid längre än ett år)</i>		
Öhman obligationer	185.960	186.438
Bluebay Global Div	73.039	87.410
Bluebay Direct Lending	23.586	21.369
Proventus	27.840	34.662
	<u>310.425</u>	<u>329.879</u>
	<b>2.600.112</b>	<b>3.598.122</b>

*Not 9*

**FÖRUTBETALDA KOSTNADER OCH UPPLUPNA INTÄKTER**

	<b>2015-12-31</b>	<b>2014-12-31</b>
Upplupna ränteintäkter	1.980	1.916
Övriga poster	1.363	1.710
	<u>3.343</u>	<u>3.626</u>

*Not 10*

**ÖVRIGA FORDRINGAR**

	<b>2015-12-31</b>	<b>2014-12-31</b>
Nobelveckan	843	976
Skattefordran	1.448	1.326
Avräkning Karolinska Institutet	1.436	876
Avräkning prisgrupper	1.522	499
Övrigt	1.532	2.373
	<u>6.781</u>	<u>6.050</u>

*Not 11*

## ÖVRIGA KORTFRISTIGA PLACERINGAR

(löptid kortare än ett år)

	<i>Bokfört värde</i>	<i>Marknadsvärde</i>
Öhman FRN-fond	169.264	172.700
Öhman obligationer	7.618	7.633
Cleanergy	125	125
Likviditet hos portföljförvaltare	41.953	41.953
Marknadsvärde valutasäkring	–	4.936
	<u>218.960</u>	<u>227.347</u>

Not 12

## FÖRÄNDRING I EGET KAPITAL

	<i>Bundet eget kapital</i>	<i>Fritt eget kapital</i>	<i>Totalt</i>
Belopp vid årets början	2.171.955	531.833	2.703.788
Kapitalisering	21.644	–21.644	–
Redovisat årsresultat		158.442	158.442
Årets Nobelpris		–40.000	–40.000
Belopp vid årets utgång	<u>2.193.599</u>	<u>628.631</u>	<u>2.822.230</u>

I Fritt eget kapital ingår den finansiella basen för symposieverksamheten, utgörande influtna medel från Riksbankens Jubileumsfond samt Knut och Alice Wallenbergs Stiftelse.

Not 13

## UPPLUPNA KOSTNADER OCH FÖRUTBETALDA INTÄKTER

	2015-12-31	2014-12-31
Upplupna kostnader Nobelveckan	701	1.447
Upplupna löner, inkl. semesterlöneskuld	299	250
Sociala avgifter och löneskatt	682	708
Upplupna arvoden	241	326
Förskottsbetalda hyror	92	36
Direkta externa kapitalförvaltningskostnader	–	51
Övrigt	505	410
	<u>2.520</u>	<u>3.228</u>

Not 14

## ÖVRIGA SKULDER

	2015-12-31	2014-12-31
Avräkning Nobelpristagare	21.536	22.933
Avräkning prisgrupper	1.107	710
Övrigt	372	384
	<u>23.015</u>	<u>24.027</u>



Stockholm den 5 april 2016

Carl-Henrik Heldin  
Ordförande

Göran K. Hansson  
Vice ordförande

Sara Danius

Tomas Nicolin

Kaci Kullmann Five

Lars Bergström

Lars Heikensten  
Verkställande direktör

# REVISIONSBERÄTTELSE

Till fullmäktige i Nobelstiftelsen, org.nr 802002-4462

## RAPPORT OM ÅRSREDOVISNINGEN

Vi har utfört en revision av årsredovisningen för Nobelstiftelsen för år 2015.

### STYRELSENS ANSVAR FÖR ÅRSREDOVISNINGEN

Det är styrelsen som har ansvaret för att upprätta en årsredovisning som ger en rättvisande bild enligt årsredovisningslagen och för den interna kontroll som styrelsen bedömer är nödvändig för att upprätta en årsredovisning som inte innehåller väsentliga felaktigheter, vare sig dessa beror på oegentligheter eller på fel.

### REVISORNS ANSVAR

Vårt ansvar är att uttala oss om årsredovisningen på grundval av vår revision. Granskningen har utförts enligt god revisionsred. För den auktoriserade revisorn innebär detta att han utfört revisionen enligt International Standards on Auditing och god revisionsred i Sverige. Dessa standarder kräver att den auktoriserade revisorn följer yrkesetiska krav samt planerar och utför revisionen för att uppnå rimlig säkerhet att årsredovisningen inte innehåller väsentliga felaktigheter.

En revision innefattar att genom olika åtgärder inhämta revisionsbevis om belopp och annan information i årsredovisningen. Revisorn väljer vilka åtgärder som ska utföras, bland annat genom att bedöma riskerna för väsentliga felaktigheter i årsredovisningen, vare sig dessa beror på oegentligheter eller på fel. Vid denna riskbedömning beaktar revisorn de delar av den interna kontrollen som är relevanta för hur stiftelsen upprättar årsredovisningen för att ge en rättvisande bild i syfte att utforma granskningsåtgärder som är ändamålsenliga med hänsyn till omständigheterna, men inte i syfte att göra ett uttalande om effektiviteten i stiftelsens interna kontroll. En revision innefattar också en utvärdering av ändamålsenligheten i de redovisningsprinciper som har använts och av rimligheten i styrelsens uppskattningar i redovisningen, liksom en utvärdering av den övergripande presentationen i årsredovisningen.

Vi anser att de revisionsbevis vi har inhämtat är tillräckliga och ändamålsenliga som grund för vårt uttalande.

### UTTALANDEN

Enligt vår uppfattning har årsredovisningen upprättats i enlighet med årsredovisningslagen och ger en i alla väsentliga avseenden rättvisande bild av stiftelsens finansiella ställning per den 31 december 2015 och av dess finansiella resultat och kassaflöden för året enligt årsredovisningslagen.

## RAPPORT OM ANDRA KRAV ENLIGT LAGAR OCH ANDRA FÖRFATTNINGAR

Utöver vår revision av årsredovisningen har vi även utfört en revision av styrelsens förvaltning av Nobelstiftelsen för 2015.

### STYRELSENS ANSVAR

Det är styrelsen som har ansvaret för förvaltningen enligt stiftelselagen och stiftelseförordnandet.

### REVISORNS ANSVAR

Vårt ansvar är att med rimlig säkerhet uttala oss om huruvida vi vid vår granskning funnit att någon ledamot i styrelsen handlat i strid med stiftelselagen eller stiftelseförordnandet. Vi har utfört revisionen enligt god revisionsd i Sverige.

Som underlag för vårt uttalande om förvaltningen har vi utöver vår revision av årsredovisningen granskat väsentliga beslut, åtgärder och förhållanden i stiftelsen för att kunna bedöma om någon styrelseledamot är ersättningsskyldig mot stiftelsen eller om det finns skäl för entledigande. Vi har även granskat om någon styrelseledamot på annat sätt har handlat i strid med stiftelselagen, stiftelseförordnandet eller årsredovisningslagen.

Vi anser att de revisionsbevis vi har inhämtat är tillräckliga och ändamålsenliga som grund för vårt uttalande.

### UTTALANDE

Enligt vår uppfattning har styrelseledamöterna inte handlat i strid med stiftelselagen, stiftelseförordnandet eller årsredovisningslagen.

Stockholm den 5 april 2016

Katarina Bjelke  
Ordförande

Lars Rask

Magnus Nordenskjöld

Peter Englund

Gudmund Knudsen

Peter Strandh  
Auktoriserad revisor

# ORGANISATIONS- STRUKTUR

## NOBELSTIFTELSENS FULLMÄKTIGE

Professor Håkan Wennerström, ordförande

### VALDA AV KUNGL. VETENSKAPSAKADEMIEN

Professor Håkan Wennerström  
Professor Lena Claesson-Welsh  
Professor Joseph Nordgren  
Professor Torsten Persson  
Professor Anders Björner  
Professor Stefan Claesson

*Suppleanter:*  
Professor Siv Andersson  
Professor Kersti Hermansson  
Professor Sven Lidin  
Professor Kerstin Lidén

### VALDA AV NOBELFÖRSAMLINGEN VID KAROLINSKA INSTITUTET

Professor Bo Angelin  
Professor Rune Toftgård  
Professor Juleen Zierath

*Suppleanter:*  
Professor Patrik Ernfors  
Professor Klas Kärre

### VALDA AV SVENSKA AKADEMIEN

Professor Sture Allén  
Professor Göran Malmqvist  
Författaren Katarina Frostenson

*Suppleanter:*  
Professor Bo Ralph  
Professor Anders Olsson

### VALDA AV NORSKA NOBELKOMMITTÉN

Advokat Berit Reiss-Andersen  
Professor Henrik Syse  
Polit. rådgivaren Inger-Marie Ytterhorn

*Suppleanter:*  
Generalsekreterare Thorbjørn Jagland  
Professor Olav Njølstad

## STYRELSE

### ORDINARIE LEDAMÖTER

Professor Carl-Henrik Heldin, ordförande

Professor Göran K. Hansson, vice ordförande,  
*Kungl. Vetenskapsakademiens ständige sekreterare*

Ekonomie doktor Lars Heikensten,  
*verkställande direktör*

Professor Sara Danius,  
*Svenska Akademiens ständige sekreterare*

Rådgiver Kaci Kullmann Five,  
*Ordförande i Norska Nobelkommittén*

MSc Tomas Nicolin

### SUPPLEANTER

Professor Lars Bergström,  
*Sekreterare i Nobelkommittén för fysik*

Professor Gunnar von Heijne,  
*Sekreterare i Nobelkommittén för kemi*

## INTERNATIONAL ADVISORY BOARD

Direktör Leif Johansson, ordförande

## INVESTERINGSKOMMITTÉ

MSc Tomas Nicolin, ordförande

Professor Carl-Henrik Heldin

Direktör Kent Janér

Professor Magnus Dahlquist

Direktör Sven Nyman

Ekonomie doktor Lars Heikensten

Finanschef Gustav Karner

## REVISORER

Generaldirektör Katarina Bjelke,  
ordförande

förordnad av regeringen

Aukt. revisor Peter Strandh

Professor Lars Rask

Professor Magnus Nordenskjöld

vald av fullmäktige

vald av Kungl. Vetenskapsakademien

vald av Nobelförsamlingen vid  
Karolinska Institutet

Professor Tomas Riad

Advokat Gudmund Knudsen

vald av Svenska Akademien

vald av Norska Nobelkommittén