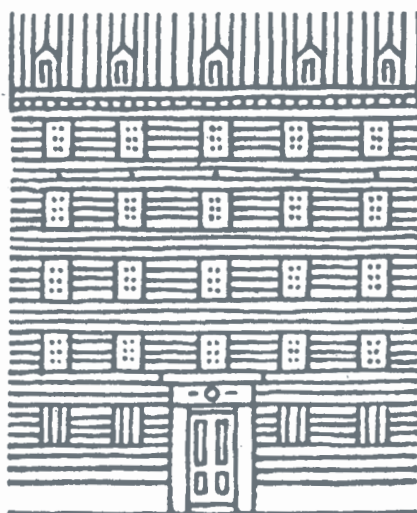


NOBEL-
STIFTELSEN



Årsredovisning 2016



NOBELSTIFTELSEN

The Nobel Foundation



NOBELSTIFTELSEN

ORGANISATIONSNUMMER 802002-4462

ÅRSREDOVISNING 2016

Nobelstiftelsen, Box 5232, 102 45 Stockholm

© Nobelstiftelsen 2017. Nobelpriset®, Nobelmedaljen och figurmärket N är Nobelstiftelsens registrerade varumärken.

INNEHÅLLSFÖRTECKNING

FÖRVALTNINGSBERÄTTELSE 2016	4
Uppdrag och organisation.	4
Nobelpriset	6
Nobelpristagare 2016	6
Nobelveckan i Stockholm	7
Nobeldagarna i Oslo	7
Övergripande strategi för Nobelsfären	7
Beslut i Svea hovrätt	8
Lindau Nobel Laureate Meetings	8
Nobelsymposier	9
Ekonomisk förvaltning	10
Kapitalförvaltningens organisation och strategi.	10
Övergripande ställning och resultat.	11
Utflyde och kostnader	11
Placeringsportföljen.	13
Aktieinvesteringar	13
Räntebärande investeringar.	14
Alternativa investeringar	14
Valutasäkring	15
Disposition av årets resultat	16
Förändring i eget kapital.	16
Ekonomisk redovisning.	17
Resultaträkning.	17
Balansräkning	18
Kassaflödesanalys	19
Redovisningsprinciper	20
Noter	21
Revisionsberättelse	28
Organisationsstruktur	32
Nobelstiftelsens Fullmäktige	32
Styrelse	33
International Advisory Board	34
Investeringskommitté	34
Revisorer	34

FÖRVALTNINGS- BERÄTTELSE 2016

UPPDRAG OCH ORGANISATION

Nobelstiftelsen är en privat stiftelse som upprättades 1900 på grundval av Alfred Nobels testamente och de grundstadgar som fastställdes i anslutning till testamentet. Dess primära syfte är att säkra att intentionerna i Alfred Nobels testamente uppfylls.

Stiftelsen ansvarar för att den förmögenhet, som ställts till förfogande för utdelande av Nobelpriset, förvaltas på ett sådant sätt att den ekonomiska basen säkerställs och att oberoendet garanteras för de Nobelprisutdelande institutionernas arbete avseende val av pristagare. Vidare är det Nobelstiftelsens uppgift att förvalta och varsamt utveckla de varumärken och immateriella tillgångar som har byggts upp under Nobelprisets drygt hundra-åriga historia.

En central uppgift för stiftelsen är också att tillvarata de prisutdelande institutionernas gemensamma intressen samt att representera hela Nobelgemenskapen utåt. Detta innefattar bland annat en bred informationsverksamhet med syfte att sprida kunskap om Nobelpriset. Nobelstiftelsen administrerar också, sedan 1965, Nobelsymposier inom respektive prisområde.

Under senare år har Nobelstiftelsens informationsaktiviteter utvidgats i en sådan omfattning att det har blivit nödvändigt att bilda nya organisationer för att driva och utveckla denna verksamhet, som inte finansieras med Nobelstiftelsens medel. 1999 bildades därför den ideella föreningen Nobel Foundation Rights Association, stiftelsens rättighetsförening. Dess ändamål var att bedriva informations-, musei-, forsknings-, utvecklings-, medie- och därmed förenlig verksamhet inom Nobelstiftelsens intressesfär.

Under 2015 ersattes den ideella föreningen Nobel Foundation Rights Association av Alfred Nobels Minnesstiftelse. Minnesstiftelsen har en övergripande funktion som paraplyorganisation för följande enheter; de helägda aktiebolagen Nobel Group Interests AB, Nobel Media AB, Nobelmuseet AB, Nobelhuset AB i Stockholm, Nobels Fredspris – Forskning og Informasjon AS i Oslo, Stiftelsen Nobels Fredssenter i Oslo samt Stiftelsen Nobel Center i Stockholm. Dessa organisationers främsta uppgift är att sprida information och kunskap om Nobelpriset och Nobelpristagarnas insatser samt att stimulera intresset för vetenskap och humanism. För närmare presentationer av organisationerna och deras aktiviteter se den tryckta publikationen *Nobelstiftelsens Verksamhetsberättelse 2016*.

De Nobelprisutdelande institutionerna – Kungl. Vetenskapsakademien, Nobelförsamlingen vid Karolinska Institutet, Svenska Akademien samt Norska Nobelkommittén – utser för två kalenderår i sänder femton ledamöter till Nobelstiftelsens fullmäktige. Av dessa väljer Vetenskapsakademien sex representanter, de övriga prisutdelarna vardera tre. Utöver dessa ledamöter utser Vetenskapsakademien fyra och övriga prisutdelare två suppleanter. Fullmäktige väljer inom sig ordförande. Fullmäktiges viktigaste uppgift är att utse Nobelstiftelsens styrelse.

Nobelstiftelsen företräds av en styrelse som består av sju ledamöter och två suppleanter utsedda av Nobelstiftelsens fullmäktige. Styrelseledamöter och suppleanter väljs för en period av två år i taget. Styrelsen väljer inom sig ordförande, vice ordförande och verkställande direktör. Fullmäktige beslutar om ansvarsfrihet för styrelsen.

Nobelstiftelsens förvaltning och räkenskaper granskas årligen av sex revisorer, vilka samverkar i det s.k. revisorskollegiet. Fullmäktige utser en av stiftelsens revisorer, som skall vara auktoriserad. Övriga revisorer utses av prisutdelarna, utom ordföranden som förordnas av regeringen. Samtliga revisorer väljs för en period om ett år i taget.

Nobelstiftelsen äger två fastigheter belägna på Sturegatan 14 i Stockholm respektive Henrik Ibsens gate 51 i Oslo. Stiftelsens säte är i Stockholm, men också i Oslo bedrivs administrativ verksamhet.

NOBELPRISET

NOBELPRISTAGARE 2016

Sedan 1901 har Nobelpriset delats ut 579 gånger till 911 pristagare. Eftersom vissa har tilldelats priset två gånger är det totalt 881 individer och 23 organisationer som har mottagit ett Nobelpris eller Sveriges Riksbanks pris i ekonomisk vetenskap till Alfred Nobels minne. Under 2016 utdelades följande priser:

NOBELPRISET I FYSIK tilldelades DAVID J. THOULESS, F. DUNCAN M. HALDANE och J. MICHAEL KOSTERLITZ *”för teoretiska upptäckter av topologiska fasövergångar och topologiska materiefaser”*.

NOBELPRISET I KEMI tilldelades JEAN-PIERRE SAUVAGE, SIR J. FRASER STODDART och BERNARD L. FERINGA *”för design och syntes av molekylära maskiner”*.

NOBELPRISET I FYSIOLOGI ELLER MEDICIN tilldelades YOSHINORI OHSUMI *”för hans upptäckter av mekanismer för autofagi”*.

NOBELPRISET I LITTERATUR tilldelades BOB DYLAN *”som skapat nya poetiska uttryck inom den stora amerikanska sångtraditionen”*.

NOBELS FREDSPRIS tilldelades JUAN MANUEL SANTOS *”for hans iherdige innsats for å bringe den mer enn 50 år lange borgerkrigen i landet til opphør, en krig som har kostet minst 220 000 colombianere livet og drevet nær seks millioner innbyggere på flukt”*.

SVERIGES RIKSBANKS PRIS I EKONOMISK VETENSKAP TILL ALFRED NOBELS MINNE tilldelades OLIVER HART och BENGT HOLMSTRÖM *”för deras bidrag till kontraktsteorin”*.

NOBELVECKAN I STOCKHOLM

Nobelveckan i Stockholm hade ett omfattande program där ett av de viktigaste inslagen var pristagarnas Nobelföreläsningar – den enda motprestation som står inskriven i Nobelstiftelsens stadgar. De prisutdelande institutionerna stod som värdar för dessa samt för de presskonferenser som pristagarna deltog i. Nobelföreläsningarna sändes live på Nobelprize.org. Nobelstiftelsen ansvarade för genomförandet av Nobelprisutdelningen i Konserthuset och Nobelbanketten i Stadshuset den 10 december. Dessförinnan, den 6 december, hade pristagarna hälsats välkomna på Nobelmuseet där utställningen *Experiment – Idéer, redskap och Nobelpris* visades. Den 9 december anordnades en mottagning på Nordiska museet gemensamt av Nobelstiftelsen och Kungl. Vetenskapsakademien.

Inom ramen för Nobelveckans officiella program arrangerade Nobel Media den 9 december Nobel Week Dialogue på temat *Your plate – Our Planet: The future of Food* med syfte att verka för en bredare dialog mellan forskare och samhälle om framtidens mat. Nobel Media stod också som värd för Nobel Prize Concert som arrangerades den 8 december i Konserthuset. Nobelveckan avslutades den 12 december med en mottagning på Nobelstiftelsen för 2016 års Nobelpristagare. Litteraturpristagaren Bob Dylan deltog inte i programmet Stockholm.

NOBELDAGARNA I OSLO

Under Nobeldagarna i Oslo 2016 deltog fredspristagaren Juan Manuel Santos. Den 9 december hölls en presskonferens, dessutom genomfördes intervjuer i samarbete med BBC, NRK och Al Jazeera under den 9 och den 10 december. Vid Nobelprisutdelningen i Oslo Rådhus den 10 december framförde fredspristagaren sin Nobelföreläsning. Prisutdelningen följdes av en bankett på Grand Hôtel. Dagen därpå genomfördes för första gången seminariet Nobel Peace Prize Forum Oslo på temat *The United States and world peace after the Presidential Election*.

Nobels Fredssenter invigde den 11 december utställningen *Hope over Fear*, ett porträtt av Juan Manuel Santos och det colombianska folket. Samma kväll hölls Nobel Peace Prize Concert på Telenor Arena.

ÖVERGRIPANDE STRATEGI FÖR NOBELSFÄREN

I januari 2016 fattade Nobelstiftelsens styrelse beslut om en övergripande strategi för Nobelsfären som definierar de värderingar och ambitioner som ska vara vägledande för sfärens verksamhet. Strategin tar sin utgångspunkt i Alfred Nobels testamente och den tydliga visionen om att verka för mänsklighetens största nytta. Här finns en beskrivning av Nobelprisets identitet som ska fungera som en gemensam utgångspunkt för alla enheter inom Nobelsfären. Strategin handlar även om hur de tillgångar som är förknippade med Nobelpriset bör förvaltas samt hur de publika enheterna som vuxit fram under de senaste 20 åren bör arbeta för att långsiktigt stärka Nobelprisets ekonomi och position. I linje med ambitionen att utöka samordningen mellan de publika enheterna, inleddes under året utvecklingsprojekt inom områdena sponsor- och partnersamarbeten, internationella aktiviteter, IT-samarbeten samt visuell identitet. Tidigare har initiativ tagits för att samordna bl.a. ekonomi- och personalfunktioner.

BESLUT I SVEA HOVRÄTT

Den 4 december 2015 inlämnades en stämningsansökan till Stockholms tingsrätt riktad mot Nobelstiftelsens styrelseledamöter av 2012, då Nobels Fredspris tilldelades Europeiska Unionen. Bakom ansökan låg en grupp individer och organisationer som är kritiska till hur stiftelseförordnandet tolkas med avseende på kriterierna för fredspriset och anser att 2012 års fredspris till EU strider mot Alfred Nobels avsikter och testamentets ändamål. Talan avsåg skadeståndsansvar för ledamöterna gentemot Nobelstiftelsen för felaktig utbetalning av stiftelsens egendom.

Stockholms tingsrätt avvisade talan i februari 2016. Tingsrättens beslut överklagades till Svea hovrätt som fastställde beslutet. Därefter inlämnades överklagande till Högsta domstolen, som i december 2016 beslöt att inte meddela prövningstillstånd. Därmed är ärendet slutligt avgjort.

Tingsrättens avvisningsbeslut, som hovrätten fastslagit, baserar sig på att ingen av kärandena har talerätt. Saken rör tolkning av 5 kap. 4 § 1 st 3 p stiftelselagen som anger att den som enligt stiftelsens ändamål kan komma att få förmån av stiftelsen, en s.k. destinatär, kan väcka talan mot exempelvis en styrelseledamot om skadestånd till stiftelsen. Bestämmelsen har i förarbetena kommenterats så att den bör få störst betydelse i fall då destinatärskretsen är starkt begränsad.

Destinatärskretsen skulle i det aktuella fallet utgöras av de fysiska personer och organisationer som skulle kunna komma ifråga för Nobels Fredspris. Denna krets begränsas endast av ändamålskriterierna i Alfred Nobels testamente, och är alltså *inte* närmare bestämd. Då destinatärskretsen är så obestämd blir enligt domstolarna 5 kap. 4 § 1 st 3 p stiftelselagen inte relevant och ingen av kärandena gavs talerätt.

Avgörandet innebär att ingen fysisk person eller organisation hädanefter, på den grunden att vederbörande ingår i destinatärskretsen, kan antas få talerätt i liknande ärenden. En talan mot förvaltare, styrelseledamot eller revisor om skadestånd till Nobelstiftelsen kan därmed endast väckas av Länsstyrelsen i Stockholm.

LINDAU NOBEL LAUREATE MEETINGS

Den 29 april 2016 beslutade Nobelstiftelsens styrelse att avsluta stipendieverksamheten avseende det årliga mötet i Lindau. Nobelstiftelsen nominerade stipendiater under hösten 2016, för medverkan i 2017 års möte, och avslutar därefter sitt åtagande.

NOBELSYMPOSIER

Nobelstiftelsens symposieverksamhet inleddes 1965 och har genom åren fått en stark internationell ställning. Symposierna ägnas vetenskapliga genombrottsområden eller områden av central kulturell eller samhällig betydelse. Kostnaden för symposieverksamheten under 2016 uppgick till 1,2 mkr (0,8).

Under året togs beslut om att Nobelsymposierna inte längre ska administreras av Nobelstiftelsen. Ansvaret för att administrera symposierna kommer från 2018 att licensieras ut till Kungl. Vetenskapsakademien.

Symposieverksamheten samt andra större tvärvetenskapliga möten inom Nobelsfären bereds också framöver av Nobelstiftelsens programkommitté med representanter för de prisutdelande institutionerna och Nobelstiftelsen. Under 2016 genomfördes följande Nobelsymposier:

NS 160

Chemistry and Physics of Heavy and Superheavy Elements

Organisatör: Professor Claes Fahlander och Dirk Rudolph

Bäckaskogs slott 29 maj – 3 juni 2016

NS 161

The Causes of Peace

Organisatör: Professor Olav Njølstad

Solstrand Hotel, Bergen, 15–18 juni 2016

EKONOMISK FÖRVALTNING

KAPITALFÖRVALTNINGENS ORGANISATION OCH STRATEGI

Målet för Nobelstiftelsens placeringsverksamhet är att få en så hög avkastning över tiden att den finansiella basen för Nobelpriset säkerställs och oberoendet garanteras för prisgruppernas arbete avseende val av pristagare. Förvaltningen ska ske med beaktande av de olika risker som föreligger på de finansiella marknaderna.

Den genomsnittliga totala reala avkastning som eftersträvas är minst 3,5 %. Denna avkastning ska uppnås samtidigt som de samlade riskerna i förvaltningen är väl avvägda. En viktig förklaring till att avkastningsmålet satts till minst 3,5 % är att avkastningen då med viss marginal ska kunna överstiga den beräknade kostnadskvoten på cirka 3 %.

Förvaltningen följer i sammanhanget vedertagna principer. Styrelsen fastställer ramarna för förvaltningen. Det innebär bl.a. att den beslutar om de övergripande principerna för förvaltningen med avseende på kontroll och etiska riktlinjer. Utifrån en bedömning av avkastning och risk lägger styrelsen fast intervall för hur stora innehaven av aktier, räntebärande tillgångar och alternativa tillgångar (bl.a. fastighetsfonder, infrastrukturfonder och hedgefonder) normalt bör vara. Detta har resulterat i en portföljstrategi med 55 % aktier med ett intervall på -15 till $+10$ procentenheter, 20 % räntebärande tillgångar med intervallet ± 15 procentenheter och 25 % alternativa tillgångar med intervallet ± 20 procentenheter. Intervallen gäller i normalfallet men kan förändras av styrelsen.

För att mäta resultatet på kort sikt används en benchmarkportfölj bestående av 55 % aktier (44 % MSCI All Country Index och 11 % SIX RX, båda inklusive utdelningar) 20 % obligationer (Handelsbanken All Bond Index) och 25 % alternativa tillgångar (HFRI Fund of Funds Composite Index). På längre sikt jämförs avkastningen också mot andra publika, främst nordiska kapitalförvaltare.

De av styrelsen fastlagda principerna och mandaten utgör startpunkten för arbetet i Nobelstiftelsens investeringskommitté. Kommittén ansvarar för att löpande pröva de principer och regler som styr verksamheten och ge förslag till förändringar. Vidare fattar kommittén beslut om hur de intervall styrelsen avdelat för olika tillgångsslag ska utnyttjas över tiden, s.k. taktiska allokeringsbeslut. Kommittén tar också ställning till tillgångarnas fördelning på olika världsdelar och länder liksom valuta-, ränte- och kreditrisker.

Även val av förvaltare för respektive tillgångsslag görs av kommittén. Vid dessa val läggs bl.a. vikt vid investeringsfilosofi, investeringsprocess, historiskt uppnådda förvaltningsresultat, system för riskkontroll, förvaltningsorganisation, avgifter och arbetsmetoder i övrigt.

Nobelstiftelsen har ambitionen att bedriva en förvaltning som bidrar till en långsiktigt hållbar utveckling och att också i övrigt följa goda etiska principer i investeringsverksamheten. Av detta skäl upprätthålls sedan länge en dialog med anlitade förvaltare gällande etiska riktlinjer, t.ex. kan FN:s Global Compact användas. För Nobelstiftelsens direktinvesteringar ska FN:s Global Compact användas. Nobelstiftelsen har också anslutit sig till Principles for Responsible Investments (PRI) under 2016. Under de senaste åren har Nobelstiftelsen flyttat över en större del av investeringarna i räntebärande värdepapper till s.k. gröna obligationer. Inom stiftelsen bedrivs idag ett arbete med att ta fram en tydlig policy för hållbarhetsfrågor, som kommer att läggas fast under första halvåret 2017.

Investeringskommittén avgör själv vilka beslut den önskar delegera till stiftelsens exekutiva ledning. Förvaltningen bedrivs med en liten organisation. Finanschefen ansvarar för att bereda beslut till kommittén, följa upp och exekvera besluten, handla upp förvaltare och ta fram nödvändigt analys- och beredningsunderlag.

ÖVERGRIPANDE STÄLLNING OCH RESULTAT

Marknadsvärdet på Nobelstiftelsens totala investerade kapital uppgick vid slutet av 2016 till 4 241 mkr (4 065). Rensat för värdet på stiftelsens direktägda fastigheter erhålls ett placeringskapital som vid slutet av 2016 var 4 007 mkr (3 854). Placeringskapitalet fördelade sig på 50 % (44) aktier, 17 % (15) räntebärande tillgångar samt 33 % (41) alternativa tillgångar.

Den totala avkastningen på eget kapital inklusive direktägda fastigheter (förmögenhetstillväxten efter återläggning av den totala summan för samtliga Nobelpris och verksamhetens kostnader) uppgick till 6,0 % (7,7). Årets avkastning på placeringskapitalet var 6,9 % (7,3).

Det bokföringsmässiga resultatet för året uppgick till -5,0 mkr (158,4). Årets resultatförsämring härrör från kapitalförvaltningen, där den realiserade värdeförändringen för året uppvisade ett nettoresultat om 38,9 mkr mot 165,1 mkr under föregående år. Utdelningarna minskade från 63,0 mkr till 16,8 mkr. Verksamhetens kostnader sjönk från 58,0 mkr till 57,2 mkr.

UTFLÖDE OCH KOSTNADER

Under 2016 uppgick den totala summan för samtliga Nobelpris och verksamhetens kostnader till 97,2 mkr (98,0). Den fördelar sig på tre huvudkategorier; priserna och ersättningarna till prisgrupperna 67,6 mkr (66,9), Nobelveckan i Stockholm och Oslo 14,6 mkr (16,9) samt administration m.m. 14,9 mkr (14,2).

Ersättningen till prisgrupperna uppgick under året till 27,6 mkr (26,9). Prisgrupperna har rätt att i viss mån fördela beslutad ersättning mellan åren, varför mindre naturliga fluktuationer kan förekomma.

Kostnaderna avseende Nobelveckan i Stockholm och Oslo minskade med 2,3 mkr och uppgick för året till 14,6 mkr. Fortsatt återhållsamhet har präglat arbetet även detta år.

Kostnaderna för central administration ökade något, från 14,2 mkr till 14,9 mkr. Kostnadsökningen avser inte någon specifik post.

Under året genomfördes två symposier till en kostnad om 1,2 mkr.

Kostnadskvoten (beräknad som den totala summan för samtliga Nobelpris och verksamhetens kostnader i förhållande till det egna kapitalets marknadsvärde vid ingången av året) var 2016 2,5 % (2,6).

TOTALT PLACERINGSKAPITAL TILL MARKNADSVÄRDE
FÖRDELAT PÅ TILLGÅNGSSLAG (%)

	2016-12-31	2015-12-31	2014-12-31	2013-12-31	2012-12-31
<i>Aktieinvesteringar</i>					
Sverige	11	9	10	9	8
Övrigt	39	35	45	47	46
	<u>50</u>	<u>44</u>	<u>55</u>	<u>56</u>	<u>54</u>
<i>Räntebärande investeringar¹</i>					
Sverige	16	12	7	10	12
Övrigt	1	3	5	5	4
	<u>17</u>	<u>15</u>	<u>12</u>	<u>15</u>	<u>16</u>
<i>Alternativa investeringar</i>					
Fastighetsfonder	7	8	7	9	9
Hedgefonder	26	30	23	20	21
Konvertibler	0	3	3	0	0
	<u>33</u>	<u>41</u>	<u>33</u>	<u>29</u>	<u>30</u>
Totalt placerings- kapital	100	100	100	100	100

¹ Inklusive upplupet valutasäkringsresultat

PLACERINGSPORTFÖLJEN

Det totala marknadsvärdet på placeringskapitalet (totalt investerat kapital exklusive direktägda fastigheter) uppgick till 4 007 mkr (3 854). Avkastningen på placeringskapitalet var 6,9 % mot 7,3 % för jämförelseindex, vilket är ett sämre utfall än de närmaste föregående åren, då jämförelseindex regelbundet överträffats. Nobelstiftelsen jämför sig också med en grupp långsiktiga svenska placerare, många av dem pensionsbolag. Inte heller i denna jämförelse står sig Nobelstiftelsen väl under 2016.

Det något sämre resultatet jämfört med index förklaras främst av en viss undervikt av aktieinvesteringar i slutet av året. Resultatet för stiftelsens innehav av aktier var ungefär i linje med jämförelseindex. Placeringarna i räntebärande instrument hade däremot en något svagare utveckling än jämförelseindex, sammanhängande i första hand med att durationen var förhållandevis kort. Hedgefonderna utvecklades något bättre än sitt jämförelseindex. Aktierna bidrar till det totala resultatet med 6,0 %, de räntebärande investeringarna med 0,4 %, de alternativa investeringarna med 3,5 % medan valutasäkringarna drar ned resultatet med 3,0 %.

Fördelningen av placeringskapitalet på tillgångsslag avviker från den bokföringsmässiga redovisningen genom att endast icke direktägda fastigheter ingår i fastighetsbegreppet och att likviditet hos portföljförvaltarna redovisas per tillgångsslag.

AKTIEINVESTERINGAR

Marknadsvärdet på stiftelsens aktieinvesteringar uppgick till 2 007 mkr (1 699). Andelen aktieinvesteringar av placeringskapitalet var vid årsskiftet 50,1 % (44,1). Aktierna fördelade sig på Sverige 22 % (19), Europa i övrigt 15 % (18), USA 25 % (25), tillväxtmarknader 18 % (16), onoterade 4 % (5) och övrigt 16 % (17). Under slutet av 2015 reducerades aktieinnehavet något. Efter aktieprisfallen vid inledningen av 2016 ökades åter andelen aktier i portföljen. Inför valet i USA reducerades aktieinnehavet samtidigt som säljoptioner införskaffades för svenska aktier. Marknadsvärdet för onoterade aktier uppgick till 76 mkr (82).

De flesta av världens börser steg under 2016. Värdet på Nobelstiftelsens totala aktieportfölj ökade med 12,0 % (6,6), vilket var i stort sett detsamma som jämförelseindex², vilket steg med 12,1 % (4,7). Det marginellt sämre resultatet förklaras främst av sämre avkastning än jämförelseindex för amerikanska-, tillväxtmarknads- och globala aktier. Detta vägs upp av att stiftelsens allokering mellan olika regioner var framgångsrikt, särskilt att innehavet av tillväxtmarknadsaktier var stort. Årets avkastning för onoterade aktier var 1,5 % (10,4) i lokala valutor.

Under året har investeringarna i Handelsbanken Svenska Småbolag till största delen sålts. Investeringen i IPM RAFI Europe har minskats medan investeringen i Handelsbanken Sverige index och Handelsbanken Europa index ökats. Ytterligare köp har också gjorts i aktiefonden First State Asia Pacific Leaders Fund. Nobelstiftelsen har även kommitterat kapital till Private Equity fonderna AlpInvest Secondary Fund VI och The Column Group III.

² 80 % MSCI All Countries net (valutasäkrat till hälften) + 20 % SIX RX

RÄNTEBÄRANDE INVESTERINGAR

Marknadsvärdet på stiftelsens räntebärande tillgångar uppgick till 766 mkr (581). Andelen räntebärande tillgångar av placeringskapitalet var vid årsskiftet 19,1 % (15,1). Av tillgångarna hänförde sig 95 % (82) till Sverige medan 5 % (18) avsåg internationella krediter. Andelen fonder för onoterade obligationer inom räntebärande tillgångar var vid årsskiftet 8,4 % (9,6).

Förutom obligationsinnehaven ingår likvida medel i tillgångsslaget räntebärande investeringar. De likvida medlen uppgick till 34 mkr (68), till detta kommer fordran från försäljningar av hedgefonderna och motbokningar³.

Avkastningen för stiftelsens räntebärande placeringar uppgick under året till 2,1 % (-0,3) vilket var något lägre än jämförelseindex⁴ som steg med 2,8 %. Den lägre avkastningen förklaras främst av att Nobelstiftelsen valt att gardera sig för en ränteuppgång och därför haft en kortare duration än jämförelseindex. Denna effekt har motverkats något av att Nobelstiftelsen jämfört med index haft en högre andel krediter. Årets avkastning för onoterade obligationer var 10,9 % (6,3) i lokala valutor.

Under året har Nobelstiftelsens innehav i Öhman FRN-fond ökats medan investeringen i Bluebay Diversified Corporate Bond Fund sålts.

ALTERNATIVA INVESTERINGAR

Marknadsvärdet på stiftelsens alternativa investeringar uppgick till 1 331 mkr (1 570). Andelen alternativa tillgångar av placeringskapitalet var vid årsskiftet 33,2 % (40,7). De fördelar sig på hedgefonder, fastighetsfonder samt infrastrukturfonder.

Marknadsvärdet för hedgefonderna var 1 052 mkr (1 156). Andelen hedgefonder av placeringskapitalet var vid årsskiftet 26,2 % (30,0). Stiftelsen innehar andelar i sex hedgefonder med olika inriktning. Dessutom finns fyra innehav som är under slutlig inlösen. Hedgefondportföljen har under året stigit i värde med 1,1 % (6,7) medan motsvarande siffra för jämförelseindex⁵ var 0,5 % (-0,3) i lokala valutor.

Under året har investeringarna i hedgefonden Discovery Global och konvertibelfonden Bluebay Global Convertible Bond Fund sålts.

Stiftelsens exponering mot fastighetsfonder inklusive infrastrukturfonder uppgick vid årsskiftet till 7,0 % (7,7) av placeringskapitalet och utgjordes av andelar i åtta fastighets- och infrastrukturfonder som investerar i USA, Asien samt Europa. Under året har värdet på fastighetsfonderna stigit med 11,8 % (17,5) i lokala valutor.

Investeringarna i Profi I har under året så gott som avvecklats. Nobelstiftelsen har kommitterat kapital till Global Infrastructure Partners III.

Marknadsvärdet för de direktägda fastigheterna uppgick till 235 mkr (211). Det avser de två fastigheter i Stockholm och Oslo, som stiftelsen äger. Dessa är värderade till 5,5 % (5,2) av det totala kapitalet.

³ Motbokningar av aktieindexterminer och aktieindexoptioner i syfte att ändra aktieexponeringen

⁴ Handelsbanken all bond index

⁵ HFRI Fund of Funds Composite Index (local curr)

VALUTASÄKRING

Vid årsskiftet fördelade sig placeringskapitalet netto på 3 180 mkr, USD 42 miljoner, EUR 2 miljoner och 424 mkr i övriga valutor. Merparten av de utländska investeringarna i räntebärande och alternativa investeringar samt ungefär hälften av aktieexponeringen valuta-säkras normalt sett.

De underliggande valutaterminskontraktens belopp uppgår vid årsskiftet till USD 188 miljoner och EUR 35 miljoner. Värdet på valutaterminerna var vid årsskiftet -97 mkr (4,9) eller -2,4 % (0,1) som andel av balansräkningen.

DISPOSITION AV ÅRETS RESULTAT

Årsresultatet före dispositioner uppgick till -5,0 mkr (158,4) varav 38,8 mkr (165,1) utgjorde realiserad värdeförändring. I enlighet med stiftelsens grundstadgar tillförs det bundna kapitalet 39,6 mkr (21,6) för att trygga realvärdet av det egna kapitalet över tiden. Bokföringsmässig avsättning till det bundna kapitalet ska antingen ske med ett belopp motsvarande årets inflation beräknad på det egna kapitalets marknadsvärde eller med en tiondel av den totala årliga avkastningen. För årets avsättning gäller det första alternativet. Ovanstående disposition har beaktats vid upprättande av balansräkningen.

FÖRÄNDRING I EGET KAPITAL

	Bundet eget kapital	Fritt eget kapital	Totalt
Belopp vid årets början	2.193.599	628.631	2.822.230
Kapitalisering	39.576	-39.576	-
Redovisat årsresultat		-5.028	-5.028
Årets Nobelpris		-40.000	-40.000
Belopp vid årets utgång	<u>2.233.175</u>	<u>544.026</u>	<u>2.777.202</u>

I Fritt eget kapital ingår den finansiella basen för symposieverksamheten, utgörande inlutna medel från Riksbankens Jubileumsfond samt Knut och Alice Wallenbergs Stiftelse.

EKONOMISK REDOVISNING

RESULTATRÄKNING (tkr)

	Not	2016	2015
<i>Kapitalförvaltning</i>			
Ränteintäkter		8.815	1.756
Utdelningar		16.756	63.025
Realiserad värdeförändring	1	38.849	165.138
Direkta externa kapitalförvaltningskostnader		-12.246	-13.473
Redovisat resultat kapitalförvaltningen		52.174	216.446
<i>Verksamhetens kostnader</i>			
Ersättning till prisgrupperna		-27.641	-26.870
Central administration	2	-13.751	-13.418
Nobelveckan i Stockholm och Oslo		-14.617	-16.897
Symposieverksamhet		-1.158	-764
Övriga kostnader		-35	-55
	3	-57.202	-58.004
Redovisat bokföringsmässigt årsresultat före dispositioner		-5.028	158.442

DISPOSITION AV ÅRETS RESULTAT

	Not	2016	2015
Kapitalisering bundet eget kapital		39.576	21.644
Kapitalisering fritt eget kapital		-44.604	136.798
		-5.028	158.442
Årets Nobelpris		-40.000	-40.000
Årets förändring bokfört värde eget kapital		-45.028	118.442
Årets förändring av ej realiserade övervärden	4	189.671	78.182
Årets förändring marknadsvärde eget kapital		144.643	196.624
Justering för inflation/deflation	5	-39.576	1.921
Real förändring av eget kapital	5	105.067	198.545

BALANSRÄKNING (tkr)

	Not	2016-12-31	2015-12-31
Tillgångar			
Anläggningstillgångar			
<i>Immateriella anläggningstillgångar</i>	6		
Balanserade utvecklingskostnader		0	162
		<u>0</u>	<u>162</u>
<i>Materiella anläggningstillgångar</i>	6		
Byggnader och mark		1.396	1.396
Inventarier		846	1.022
		<u>2.241</u>	<u>2.418</u>
<i>Finansiella anläggningstillgångar</i>			
Andra långfristiga värdepappersinnehav	7	2.346.612	2.600.112
		<u>2.346.612</u>	<u>2.600.112</u>
Summa anläggningstillgångar		2.348.853	2.602.692
Omsättningstillgångar			
<i>Kortfristiga fordringar</i>			
Förutbetalda kostnader och upplupna intäkter	8	2.683	3.343
Övriga fordringar	9	5.009	6.781
		<u>7.691</u>	<u>10.124</u>
<i>Kortfristiga placeringar</i>			
Övriga kortfristiga placeringar	10	452.505	218.960
		<u>452.505</u>	<u>218.960</u>
<i>Kassa och bank</i>		33.562	26.773
Summa omsättningstillgångar		493.758	255.857
Summa tillgångar		2.842.612	2.858.549

BALANSRÄKNING (tkr)

Not 2016-12-31 2015-12-31

Eget kapital och skulder

Eget kapital

<i>Bundet eget kapital</i>	2.233.175	2.193.599
<i>Fritt eget kapital</i>	544.026	628.631

Summa eget kapital	2.777.202	2.822.230
---------------------------	------------------	------------------

Avsättningar

Avsättning för pensioner	0	617
--------------------------	---	-----

Summa avsättningar	0	617
---------------------------	----------	------------

Skulder

Leverantörsskulder	9.324	10.167
--------------------	-------	--------

Upplupna kostnader och förutbetalda intäkter	11 2.424	2.520
--	----------	-------

Övriga skulder	12 53.661	23.015
----------------	-----------	--------

Summa skulder	65.410	35.702
----------------------	---------------	---------------

Summa eget kapital och skulder	2.842.612	2.858.549
---------------------------------------	------------------	------------------

KASSAFLÖDESANALYS (tkr)

2016 2015

Kassaflöde från förvaltningen	52.174	216.446
-------------------------------	--------	---------

Verksamhetens kostnader, exkl. avskrivningar	-56.647	-56.598
--	---------	---------

Kassaflöde från verksamheten	-4.473	159.848
-------------------------------------	---------------	----------------

Förändring i placerade medel	20.518	-120.767
------------------------------	--------	----------

Övriga förändringar av tillgångar och skulder	30.744	-1.412
---	--------	--------

Årets Nobelpris	-40.000	-40.000
-----------------	---------	---------

Periodens kassaflöde	6.789	-2.331
-----------------------------	--------------	---------------

Likvida medel vid årets ingång	26.773	29.104
--------------------------------	--------	--------

Likvida medel vid årets utgång	33.562	26.773
---------------------------------------	---------------	---------------

REDOVISNINGSPRINCIPER

Årsredovisningen har upprättats enligt årsredovisningslagen.

Fordringar har upptagits till det belopp varmed de beräknas inflyta. Kortfristiga fordringar och skulder i utländsk valuta har värderats till balansdagens kurs. Övriga tillgångar och skulder har värderats till anskaffningsvärde.

Avskrivningar enligt plan grundas på anläggningarnas ursprungliga anskaffningsvärdet och fördelas över den beräknade ekonomiska livslängden. Datorer avskrivs på tre år, övriga inventarier på fem år. Balanserade utvecklingskostnader skrivs av på fem år. Nedskrivningar av fastigheter sker endast om värdet på fastigheterna varaktigt har gått ned och därigenom understiger det bokförda värdet på fastigheterna.

Utöver vad som redovisas som direkta externa kapitalförvaltningskostnader gäller för stiftelsens fondinnehav att sådana kostnader avräknas direkt mot fondens värde.

Värdepapper har värderats till lägsta av anskaffningsvärde och marknadsvärde för hela värdepappersportföljen inklusive administrativa fastigheter. Vid försäljningar av värdepapper beräknas anskaffningskostnaden för försålda värdepapper enligt genomsnittsmetoden, dvs. till den genomsnittliga anskaffningskostnaden för samtliga innehavda värdepapper av samma slag. Vinster och förluster vid försäljningar redovisas i resultaträkningen som realiserad värdeförändring.

Valutaterminkontrakt ingås för att säkra vissa valutakursförändringar. Vid förfall redovisas resultatet av valutaterminerna.

Marknadsvärdet på vissa alternativa investeringar påverkas av det faktum att rapporteringen från fonderna sker med en viss eftersläpning.

Räntor periodiseras utifrån den effektiva anskaffningsräntan, vilket innebär att periodens ränteintäkt består av kupongräntan och förändring av det upplupna anskaffningsvärdet.

Stiftelsen har beträffande verksamhetens kostnader valt en funktionsindelning. Delposterna redovisas netto.

NOTER TILL RESULTAT- OCH BALANSRÄKNING (belopp i tkr)

Not 1

REALISERAD VÄRDEFÖRÄNDRING

	2016			2015		
	Vinster	Förluster	Netto	Vinster	Förluster	Netto
Räntebärande placeringar	35.171	1.280	33.891	3.119	429	2.690
Aktier/andelar	115.068	110.110	4.958	393.773	231.325	162.448
	<u>150.239</u>	<u>111.390</u>	<u>38.849</u>	<u>396.892</u>	<u>231.754</u>	<u>165.138</u>

Not 2

CENTRAL ADMINISTRATION

	2016	2015
Löner och pensioner, inkl. sociala kostnader	8.700	8.866
Arvoden, inkl. sociala kostnader	2.471	2.628
Resekostnader	235	204
Övriga personalkostnader	237	157
Kontorsadministration	1.518	1.322
Lokalkostnader	2.013	2.015
Resultat direktägda fastigheter	-1.457	-451
Avskrivningar	151	187
Valutakursdifferenser	638	-988
Övriga administrationskostnader	651	578
Kostnadsersättning från Sveriges Riksbank	-1.100	-1.100
Donation	-306	-
	<u>13.751</u>	<u>13.418</u>

Not 3

LÖNER, ERSÄTTNINGAR OCH SOCIALA KOSTNADER

	Styrelse och verkställande direktör		Övriga anställda	
	2016	2015	2016	2015
Löner och ersättningar	1.647	1.611	6.348	6.189
Sociala kostnader	855	1.012	3.044	2.866
- varav pensionskostnader	539	522	1.049	939

Medeltalet anställda uppgick till 11 (11), varav 9 (9) kvinnor.

Styrelsen har två kvinnliga ledamöter.

För pension till VD efter 65 års ålder har stiftelsen erlagt en årspremie motsvarande 40 % av pensionsmedförande lön.

Not 4

ÅRETS FÖRÄNDRING AV EJ REALISERADE ÖVERVÄRDEN

<i>Eget kapital</i>	2016-12-31	2015-12-31	<i>Förändring</i>
Marknadsvärde	4.182.970	4.038.327	144.643
Avgår bokfört värde	<u>-2.777.202</u>	<u>-2.822.230</u>	<u>45.028</u>
Övervärde	1.405.768	1.216.097	189.671

Not 5

REALT EGET KAPITAL

<i>Marknadsvärde 2015-12-31</i>	4.038.327
Justeras för inflation	39.576
Inflationsjusterat eget kapital	4.077.903
Real förändring av eget kapital	105.067
<i>Marknadsvärde 2016-12-31</i>	4.182.970
varav sedan 1995-12-31*:	
inflationsuppräkning	742.743
realvärdeförändring	1.284.114

*) 1996 är startår för beräkningarna.

Med användande av genomsnittsvärden ökade konsumentprisindex med 0,98 % från 2015 till 2016. Justeringen för inflation blir då 39.576.

Not 6

IMMATERIELLA ANLÄGGNINGSTILLGÅNGAR

	2016-12-31	2015-12-31
Balanserade utvecklingskostnader		
Ingående anskaffningsvärde	4.995	4.995
Inköp	<u>-</u>	<u>-</u>
Utgående ackumulerade anskaffningsvärden	4.995	4.995
Ingående avskrivningar	-4.833	-3.834
Årets avskrivningar	<u>-162</u>	<u>-999</u>
Utgående ackumulerade avskrivningar	-4.995	-4.833
Utgående planenligt värde balanserade utvecklingskostnader	0	162

Årets avskrivningar har belastat Nobelveckan i Stockholm och Oslo.

MATERIELLA ANLÄGGNINGSTILLGÅNGAR

	2016-12-31	2015-12-31
Byggnader och mark		
<i>Fastigheter</i>		
Humlegården 15, Sturegatan 14, Stockholm		
Norska Nobelinstitutet, Henrik Ibsens gate 51, Oslo		
<i>Byggnader</i>		
Ingående/utgående anskaffningsvärde	20.148	20.148
Ingående/utgående av- och nedskrivningar	<u>-19.129</u>	<u>-19.129</u>
	1.019	1.019
<i>Mark</i>		
Ingående/utgående anskaffningsvärde	<u>377</u>	<u>377</u>
	377	377
Utgående planenligt värde byggnader och mark	1.396	1.396
Marknadsvärde direktägda fastigheter	234.583	211.095
Inventarier		
Ingående anskaffningsvärde	13.092	12.553
Inköp	<u>216</u>	<u>539</u>
Utgående ackumulerade anskaffningsvärden	13.308	13.092
Ingående avskrivningar	-12.070	-11.663
Årets avskrivningar	<u>-392</u>	<u>-407</u>
Utgående ackumulerade avskrivningar	-12.462	-12.070
Utgående planenligt värde inventarier	846	1.022
Årets avskrivningar har fördelats enligt följande:		
Central administration	-151	-187
Nobelveckan i Stockholm och Oslo	<u>-241</u>	<u>-220</u>
	-392	-407

Not 7

ANDRA LÅNGFRISTIGA VÄRDEPAPPERSINNEHAV

	<i>Bokfört värde</i>	<i>Marknadsvärde</i>
<i>Övriga aktier</i>		
Prof I Fastigheter Sverige AB	0	169
	<u>0</u>	<u>169</u>
<i>Aktiefonder</i>		
RAFI US Index	44.594	118.984
RAFI Europe Index	91.810	119.483
Aberdeen GEM	149.444	191.868
SHB Europa Index	135.467	178.518
SHB Svenska Småbolag	912	1.148
SHB Sverige OMXSB	303.484	445.673
Viking Long Fund	132.326	325.738
Partners Capital Condor III	21.447	36.440
Partners Capital Condor IV	14.199	35.543
T. Rowe Mid Cap Fund	162.777	295.310
First State Asia	167.242	177.391
Blackrock MSCI US	77.053	90.973
The Column Group	5.133	4.170
Säljoptioner	-	1.195
	<u>1.305.887</u>	<u>2.022.435</u>
<i>Fastighetsfonder</i>		
Carlyle Realty III (USA)	-	43.575
Carlyle Realty IV (USA)	12.922	30.184
Carlyle Realty VII (USA)	41.796	51.957
Aberdeen Property Investors (Europa)	42.542	21.582
Aberdeen Property Investors (Asien)	23.580	17.698
White Peak Real Estate (Kina)	0	38.696
Global Infrastructure Partners 2	683	54.575
Global Infrastructure Partners III	22.165	20.885
	<u>143.688</u>	<u>279.152</u>
<i>Hedgefonder</i>		
D E Shaw	437	837
Tudor BVI Global	219	276
Brevan Howard	54.192	83.152
Viking Global Equities	55.792	133.366
Nektar	70.818	85.680
Millennium	217.511	365.114
Two Sigma	126.819	213.097
Convexity	13.383	41.955
AQR	99.648	119.575
Alternative Liquidity Fund	8.043	8.471
	<u>646.862</u>	<u>1.051.523</u>

	<i>Bokfört värde</i>	<i>Marknadsvärde</i>
<i>Räntebärande investeringar</i> <i>(löptid längre än ett år)</i>		
Öhman obligationer	190.358	191.966
Bluebay Direct Lending	38.561	37.459
Proventus	21.256	27.045
	<u>250.175</u>	<u>256.470</u>
 Totalt, andra långfristiga värdepappersinnehav	 2.346.612	 3.609.749

Not 8

FÖRUTBETALDA KOSTNADER OCH UPPLUPNA INTÄKTER

	2016-12-31	2015-12-31
Upplupna ränteintäkter	1.417	1.980
Övriga poster	1.266	1.363
	<u>2.683</u>	<u>3.343</u>

Not 9

ÖVRIGA FORDRINGAR

	2016-12-31	2015-12-31
Nobelveckan	860	843
Skattefordran	1.282	1.448
Avräkning Karolinska Institutet	1.393	1.436
Avräkning prisgrupper	1.462	1.522
Övrigt	12	1.532
	<u>5.009</u>	<u>6.781</u>

Not 10

ÖVRIGA KORTFRISTIGA PLACERINGAR

	<i>Bokfört värde</i>	<i>Marknadsvärde</i>
<i>(löptid kortare än ett år)</i>		
Öhman FRN-fond	385.700	392.087
Öhman obligationer	7.000	7.006
Cleanergy	125	125
Likviditet hos portföljförvaltare	59.680	59.680
Marknadsvärde valutasäkring	-	-96.950
	<u>452.505</u>	<u>361.949</u>

Not 11

UPPLUPNA KOSTNADER OCH FÖRUTBETALDA INTÄKTER

	2016-12-31	2015-12-31
Upplupna kostnader Nobelveckan	490	701
Upplupna löner, inkl. semesterlöneskuld	223	299
Sociala avgifter och löneskatt	573	682
Upplupna arvoden	219	241
Förskottsbetalda hyror	524	92
Övrigt	395	505
	<u>2.424</u>	<u>2.520</u>

Not 12

ÖVRIGA SKULDER

	2016-12-31	2015-12-31
Avräkning Nobelpristagare	52.038	21.536
Avräkning prisgrupper	1.140	1.107
Övrigt	483	372
	<u>53.661</u>	<u>23.015</u>

Not 13

STÄLLDA PANTER OCH EVENTUALFÖRPLIKTELSE

	2016-12-31	2015-12-31
Ställda säkerheter	Inga	Inga
Ansvarsförbindelser		
Investeringsåtaganden onoterade innehav	447.260	214.532

Not 14

VÄSENTLIGA HÄNDELSER EFTER BALANSDAGEN

Den 19 februari 2017 avled styrelseledamot Kaci Kullman Five efter lång tids sjukdom. För tiden fram till nästa sammanträde i Nobelstiftelsens fullmäktige ersätts hon av suppleanten Lars Bergström.

Stockholm den 4 april 2017

Carl-Henrik Heldin
Ordförande

Göran K. Hansson
Vice ordförande

Sara Danius

Tomas Nicolin

Thomas Perlmann

Lars Bergström

Lars Heikensten
Verkställande direktör

REVISIONSBERÄTTELSE

Till fullmäktige i Nobelstiftelsen, org.nr 802002-4462

RAPPORT OM ÅRSREDOVISNINGEN

UTTALANDEN

Vi har utfört en revision av årsredovisningen för Nobelstiftelsen för 2016.

Enligt vår uppfattning har årsredovisningen upprättats i enlighet med årsredovisningslagen och ger en i alla väsentliga avseenden rättvisande bild av stiftelsens finansiella ställning per den 31 december 2016 och av dess finansiella resultat och kassaflöde för året enligt årsredovisningslagen.

GRUND FÖR UTTALANDEN

Vi har utfört revisionen enligt god revisionssed i Sverige. Revisorernas ansvar enligt denna sed beskrivs närmare i avsnitten *Den auktoriserade revisorns ansvar* samt *De icke-kvalificerade revisorernas ansvar*.

Vi är oberoende i förhållande till stiftelsen enligt god revisors sed i Sverige. Jag som auktoriserad revisor har fullgjort mitt yrkesetiska ansvar enligt dessa krav.

Vi anser att de revisionsbevis vi har inhämtat är tillräckliga och ändamålsenliga som grund för våra uttalanden.

STYRELSENS ANSVAR

Det är styrelsen som har ansvaret för att årsredovisningen upprättas och att den ger en rättvisande bild enligt årsredovisningslagen. Styrelsen ansvarar även för den interna kontroll som den bedömer är nödvändig för att upprätta en årsredovisning som inte innehåller några väsentliga felaktigheter, vare sig dessa beror på oegentligheter eller på fel.

Vid upprättandet av årsredovisningen ansvarar styrelsen för bedömningen av stiftelsens förmåga att fortsätta verksamheten. Den upplyser, när så är tillämpligt, om förhållanden som kan påverka förmågan att fortsätta verksamheten och att använda antagandet om fortsatt drift. Antagandet om fortsatt drift tillämpas dock inte om styrelsen avser att likvidera stiftelsen, upphöra med verksamheten eller inte har något realistiskt alternativ till att göra något av detta.

DEN AUKTORISERADE REVISORNS ANSVAR

Jag har utfört revisionen enligt International Standards on Auditing (ISA) och god revisionssed i Sverige.

Mitt mål är att uppnå en rimlig grad av säkerhet om att årsredovisningen som helhet inte innehåller några väsentliga felaktigheter, vare sig dessa beror på oegentligheter eller på fel. Rimlig säkerhet är en hög grad av säkerhet, men är ingen garanti för att en revision som utförs enligt ISA och god revisionssed i Sverige alltid kommer att upptäcka en väsentlig felaktighet om en sådan finns. Felaktigheter kan uppstå på grund av oegentligheter eller fel

och anses vara väsentliga om de enskilt eller tillsammans rimligen kan förväntas påverka de ekonomiska beslut som användare fattar med grund i årsredovisningen.

Som del av en revision enligt ISA använder jag professionellt omdöme och har en professionellt skeptisk inställning under hela revisionen. Dessutom:

- identifierar och bedömer jag riskerna för väsentliga felaktigheter i årsredovisningen, vare sig dessa beror på oegentligheter eller på fel, utformar och utför granskningsåtgärder bland annat utifrån dessa risker och inhämtar revisionsbevis som är tillräckliga och ändamålsenliga för att utgöra en grund för mina uttalanden. Risker för att inte upptäcka en väsentlig felaktighet till följd av oegentligheter är högre än för en väsentlig felaktighet som beror på fel, eftersom oegentligheter kan innefatta agerande i maskopi, förfalskning, avsiktliga utelämnanden, felaktig information eller åsidosättande av intern kontroll.
- skaffar jag mig en förståelse av den del av stiftelsens interna kontroll som har betydelse för min revision för att utforma granskningsåtgärder som är lämpliga med hänsyn till omständigheterna, men inte för att uttala mig om effektiviteten i den interna kontrollen.
- utvärderar jag lämpligheten i de redovisningsprinciper som används och rimligheten i styrelsens uppskattningar i redovisningen och tillhörande upplysningar.
- drar jag en slutsats om lämpligheten i att styrelsen använder antagandet om fortsatt drift vid upprättandet av årsredovisningen. Jag drar också en slutsats, med grund i de inhämtade revisionsbevisen, om det finns någon väsentlig osäkerhetsfaktor som avser sådana händelser eller förhållanden som kan leda till betydande tvivel om stiftelsens förmåga att fortsätta verksamheten. Om jag drar slutsatsen att det finns en väsentlig osäkerhetsfaktor, måste jag i revisionsberättelsen fästa uppmärksamheten på upplysningarna i årsredovisningen om den väsentliga osäkerhetsfaktorn eller, om sådana upplysningar är otillräckliga, modifiera uttalandet om årsredovisningen. Mina slutsatser baseras på de revisionsbevis som inhämtas fram till datumet för revisionsberättelsen. Dock kan framtida händelser eller förhållanden göra att en stiftelse inte längre kan fortsätta verksamheten.
- utvärderar jag den övergripande presentationen, strukturen och innehållet i årsredovisningen, däribland upplysningarna, och om årsredovisningen återger de underliggande transaktionerna och händelserna på ett sätt som ger en rättvisande bild.

Jag måste informera styrelsen om bland annat revisionens planerade omfattning och inriktning samt tidpunkten för den. Jag måste också informera om betydelsefulla iakttagelser under revisionen, däribland de betydande brister i den interna kontrollen som jag identifierat.

DE ICKE-KVALIFICERADE REVISORERNAS ANSVAR

Vi har att utföra en revision enligt revisionslagen och därmed enligt god revisionssed i Sverige. Vårt mål är att uppnå en rimlig grad av säkerhet om att årsredovisningen har upprättats i enlighet med årsredovisningslagen och om årsredovisningen ger en rättvisande bild av stiftelsens resultat och ställning.

RAPPORT OM ANDRA KRAV ENLIGT LAGAR OCH ANDRA FÖRFATTNINGAR

UTTALANDE

Utöver vår revision av årsredovisningen har vi även utfört en revision av styrelsens förvaltning av Nobelstiftelsen för 2016.

Enligt vår uppfattning har styrelsen inte handlat i strid med stiftelselagen, stiftelseförordnandet eller årsredovisningslagen.

GRUND FÖR UTTALANDE

Vi har utfört revisionen enligt god revisionsd i Sverige.

Vårt ansvar enligt denna beskrivs närmare i avsnittet Den auktoriserade revisorns ansvar samt De icke-kvalificerade revisorernas ansvar. Vi är oberoende i förhållande till stiftelsen enligt god revisorsd i Sverige. Jag som auktoriserad revisor har i övrigt fullgjort mitt yrkesetiska ansvar enligt dessa krav.

Vi anser att de revisionsbevis vi har inhämtat är tillräckliga och ändamålsenliga som grund för vårt uttalande.

STYRELSENS ANSVAR

Det är styrelsen som har ansvaret för förvaltningen enligt stiftelselagen och stiftelseförordnandet.

REVISORNS ANSVAR

Vårt mål beträffande revisionen av förvaltningen, och därmed vårt uttalande, är att inhämta revisionsbevis för att med en rimlig grad av säkerhet kunna bedöma om styrelsen i något väsentligt avseende:

- företagit någon åtgärd eller gjort sig skyldig till någon försummelse som kan föranleda ersättningskyldighet mot stiftelsen eller om det finns skäl för entledigande.
- på något annat sätt handlat i strid med stiftelselagen, stiftelseförordnandet eller årsredovisningslagen.

Rimlig säkerhet är en hög grad av säkerhet, men ingen garanti för att en revision som utförs enligt god revisionsd i Sverige alltid kommer att upptäcka åtgärder eller försummelser som kan föranleda ersättningskyldighet mot stiftelsen.

Som en del av en revision enligt god revisionsd i Sverige använder den auktoriserade revisorn professionellt omdöme och har en professionellt skeptisk inställning under hela revisionen. Granskningen av förvaltningen grundar sig främst på revisionen av räkenskaperna. Vilka tillkommande granskningsåtgärder som utförs baseras på den auktoriserade revisorns professionella bedömning och övriga valda revisorers bedömning med utgångspunkt i risk och väsentlighet. Det innebär att vi fokuserar granskningen på sådana åtgärder, områden och förhållanden som är väsentliga för verksamheten och där avsteg och överträdelser skulle ha särskild betydelse för stiftelsens situation. Vi går igenom och prövar fattade beslut, beslutsunderlag, vidtagna åtgärder och andra förhållanden som är relevanta för vårt uttalande.

Stockholm den 4 april 2017

Jonas Björck
Ordförande

Mats Jonson

Magnus Nordenskjöld

Tomas Riad

Gudmund Knudsen

Peter Strandh
Auktoriserad revisor

ORGANISATIONS- STRUKTUR

NOBELSTIFTELSENS FULLMÄKTIGE

Professor Anders Björner, ordförande

VALDA AV KUNGL. VETENSKAPSAKADEMIEN

Professor Anders Björner

Professor Stefan Claesson

Professor Tore Ellingsen

Professor Sven Lidin

Professor Christina Moberg

Professor Barbro Åsman

Suppleanter:

Professor Siv Andersson

Professor Per Delsing

Professor Kersti Hermansson

Professor Kerstin Lidén

VALDA AV NOBELFÖRSAMLINGEN VID KAROLINSKA INSTITUTET

Professor Patrik Ernfors

Professor Klas Kärre

Professor Juleen Zierath

Suppleanter:

Professor Ole Kiehn

Professor Anna Wedell

VALDA AV SVENSKA AKADEMIEN

Professor Sture Allén

Professor Göran Malmqvist

Professor Anders Olsson

Suppleanter:

Professor Bo Ralph

Professor Klas Östergren

VALDA AV NORSKA NOBELKOMMITTÉN

Advokat Berit Reiss-Andersen

Professor Henrik Syse

Polit. rådgivaren Inger-Marie Ytterhorn

Suppleanter:

Generalsekreterare Thorbjørn Jagland

Professor Olav Njølstad

STYRELSE

ORDINARIE LEDAMÖTER

Professor Carl-Henrik Heldin, ordförande

Professor Göran K. Hansson, vice ordförande,
Kungl. Vetenskapsakademiens ständige sekreterare

Ekonomie doktor Lars Heikensten,
verkställande direktör

Professor Sara Danius,
Svenska Akademiens ständige sekreterare

Rådgiver Kaci Kullmann Five,
*Ordförande i Norska Nobelkommittén och
styrelseledamot fram till sin bortgång den 19 februari 2017*

MSc Tomas Nicolin

Professor Thomas Perlmann
*sekreterare i Nobelförsamlingen vid Karolinska Institutet
och i Medicinska Nobelkommittén*

SUPPLEANTER

Professor Lars Bergström,
Ledamot av Kungl. Vetenskapsakademien, klassen för fysik

Professor Gunnar von Heijne,
Sekreterare i Nobelkommittén för kemi

INTERNATIONAL ADVISORY BOARD

Direktör Leif Johansson, ordförande

INVESTERINGSKOMMITTÉ

MSc Tomas Nicolin, ordförande

Professor Carl-Henrik Heldin

Direktör Kent Janér

Professor Magnus Dahlquist

Direktör Sven Nyman

Ekonomie doktor Lars Heikensten

Finanschef Gustav Karner

REVISORER

Departementsrådet Jonas Björck,
ordförande

förordnad av regeringen

Aukt. revisor Peter Strandh

Professor Mats Jonson

Professor Magnus Nordenskjöld

vald av fullmäktige

vald av Kungl. Vetenskapsakademien

vald av Nobelförsamlingen vid
Karolinska Institutet

Professor Tomas Riad

Advokat Gudmund Knudsen

vald av Svenska Akademien

vald av Norska Nobelkommittén